

Slovníček k polohovým plánům: Stoff = látka, Futter = podšívkovina, Webkante = pevný okraj látky, Stoffbruch = přehyb látky, Strich = směr vlasu

## 109 Sukně ••

Velikosti 34, 36, 38, 40, 42, 44  
Délka sukně: 49 cm

### MATERIÁL A POMŮCKY

- žakárová tkanina šíře 140 cm: 1,20 m
- podšívkovina šíře 140 cm: 0,85 m
- 1 „skrytý“ zip dlouhý 22 cm a speciální patka na všívání „skrytých“ zipů
- vlizelín G 785
- hedvábný papír na vykopírování dílů ze stříhové přílohy
- tužka • nůžky na papír • krejčovský metr nebo pravítko • špendlíky
- krejčovská křída • sublimační křída
- krejčovské nůžky a malé nůžky na ruční práci
- kopírovací rádečko a kopírovací papír Burda
- jehly do šicího stroje a jehly na ruční šití
- šicí nítě



### POLOHOVÉ PLÁNY

ukazují, jak položíme a přišpendlíme stříhové díly na látku resp. podšívkovinu.

#### Stříháme

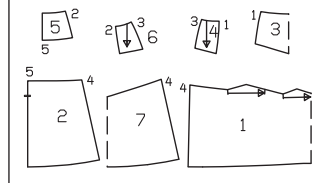
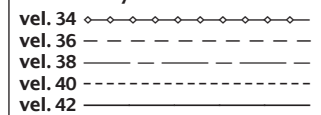
- 1 přední díl sukně 1x, střed v přehybu látky
- 2 zadní díl sukně\* 2x
- 3 střední přední sedlo\* 1x, střed v přehybu látky
- 4 boční přední sedlo\* 2x
- 5 střední zadní sedlo\* 2x
- 6 boční zadní sedlo\* 2x (\* Takto označené díly vystříháme také z podšívkoviny)
- 7 přední díl sukně – podšívka 1x, střed v přehybu látky

#### Měřený díl

a pásek, široký 7 cm, dlouhý pro:  
vel. 34: 71 cm, vel. 36: 75 cm,  
vel. 38: 79 cm, vel. 40: 83 cm,  
vel. 42: 87 cm

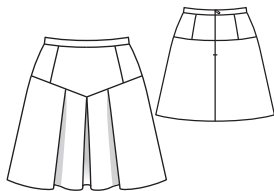
(V uvedených rozměrech dílu a jsou již zahrnuty přídavky.)

### Stříhové díly 1 až 7

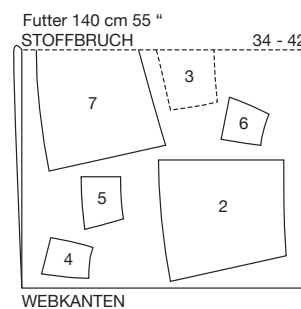
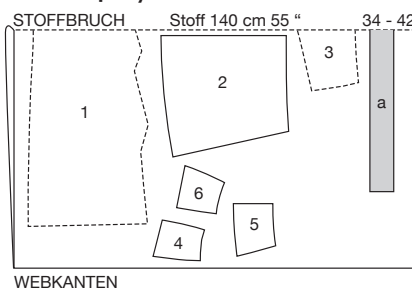


### Doporučený materiál:

poněkud pevnější látky na sukně



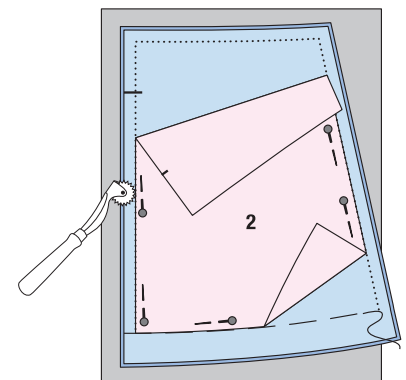
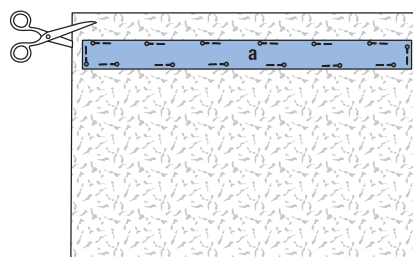
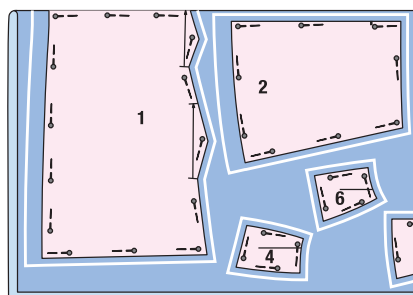
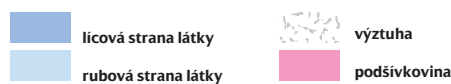
### Polohové plány



Čárkované vyznačené díly přišpendlíme na látku popsanou stranou dolů.

### STŘIHOVÉ DÍLY

sukně vystříháme v požadované velikosti. Důležité pravidlo: Pro určení správné velikosti stříhu změříme obvod boků: vel. 34 = 86 cm; vel. 36 = 90 cm; vel. 38 = 94 cm; vel. 40 = 98 cm; vel. 42 = 102 cm.



### 1 VYSTŘIHÁNÍ DÍLŮ

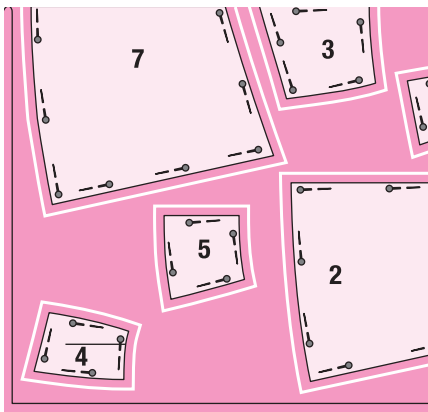
Látku podélně složíme lícovou stranou dovnitř, pevně tkané okraje leží na sobě. Na látku našpendlíme podle polohového plánu stříhové díly. Po obvodu stříhových dílů zakreslíme krejčovskou křídou podle pravítka přídavky na švy: 4 cm na záložku, 1,5 cm na všechny okraje a švy. Díly vystříháme podél těchto linií. Pásek (a) zakreslíme krejčovskou křídou přímo na látku a vystříháme.

### 2 VÝZTUHA

Vystřížený díl pásku (a) přišpendlíme rubovou stranou na lepicí stranu výztuhy a vystříháme podél okrajů látky. Výztuhu nažehlíme na rubovou stranu dílu pásku.

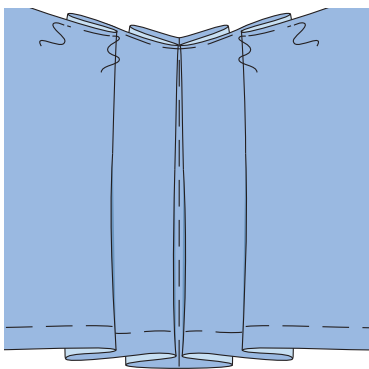
### 3 PŘENESENÍ STŘIHOVÝCH LINIÍ NA LÁTKU

Obrysy stříhových dílů (linie švů a záložek) a linie a značky vyznačené na stříhových dílech přeneseme pomocí kopírovacího rádečka přes kopírovací papír na rubovou stranu látkových dílů. Přesný návod najdete u kopírovacího papíru. Linie záložky, linie záhybů a přední střed prostehujeme na lícovou stranu látky.



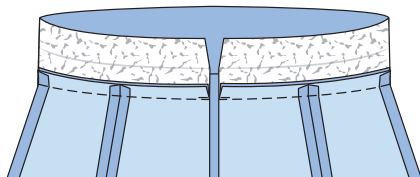
#### 4 STŘIHÁNÍ DÍLŮ Z PODŠÍVKOVINY

Podšívkovinu složíme na polovinu lícovou stranou dovnitř. Na podšívkovinu našpendlíme podle polohového plánu díly 2 až 7. Po obvodu papírových stříhových dílů zakreslíme na látku krejčovskou křídou podle pravítka přídavky na švy a záložku v šíři 1,5 cm. Na díly podšívkovy přeneseme přes kopirovací papír kontury stříhových dílů.



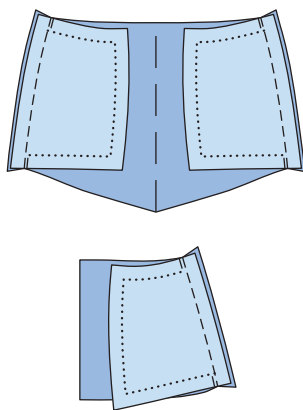
#### 7 PŘEDNÍ DÍL SUKNĚ / BOČNÍ ZÁHYBY

Boční záhyby složíme z lícové strany látky ve směru šípky a přišpendlíme je. Záhyby přistehujeme na horní okraj.



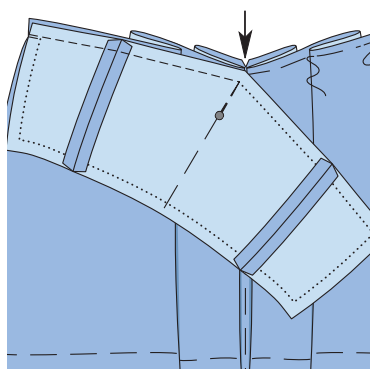
#### 10 PŘIŠITÍ PÁSKU SUKNĚ

Pásek nejprve složíme podélně na polovinu rubovou stranou dovnitř a sežehlíme. Pásek opět rozložíme, jeden okraj přišpendlíme lícem k lici na horní okraj sukně a přišijeme. Přídavky sestříháme na šíři 1 cm a sežehlíme do pásku. Přídavky zadních okrajů sukně začistíme.



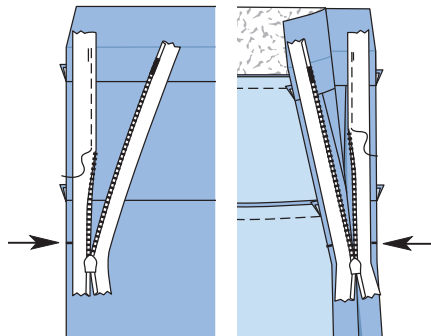
#### 5 PŘEDNÍ A ZADNÍ SEDLA

Boční přední sedla položíme lícem k lici na střední přední sedlo, sešpendlíme členicí švy a sešijeme. Boční zadní sedla položíme lícem k lici na střední zadní sedlo, sešpendlíme členicí švy a sešijeme. Přídavky vždy rozžehlíme.



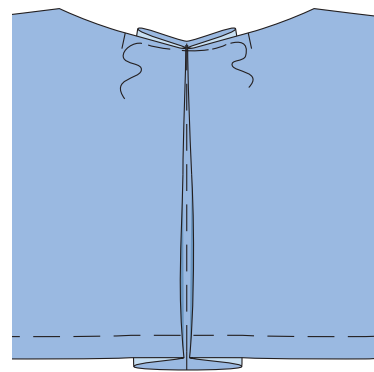
#### 8 PŘIŠITÍ SEDEL

Na předním sedle vyznačíme jedním špendlíkem přední střed. Přední sedlo položíme lícem k lici na přední díl sukně a přišpendlíme od bočního okraje až k přednímu středu, špendlík se stýká se středem protizáhybu. Sedlo přišijeme zatím jen ke středu. Přídavek předního dílu sukně uprostřed nastříháme až téměř ke švové linii (šípka). Přišpendlíme zbyvajcí část sedla a sedlo přišijeme až k bočnímu okraji. Přídavky společně začistíme a sežehlíme do sedla.



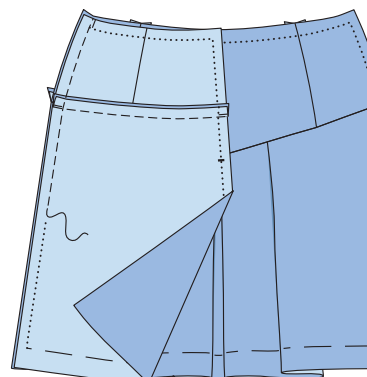
#### 11 „SKRYTÝ“ ZIP

Rozevřený zip přišpendlíme vrchní stranou dolů 5 mm od okraje látky na okraj rozparku na pravém zadním dílu sukně. Zoubky začínají na zažehlené hraně přehybu pásku. Zip přišijeme pomocí speciální patky na „skryté“ zipy až ke značce pro rozparek, díky patce budou zoubky zipu, které by se jinak srolovaly, ležet na látce naplocho. Druhou tkanici zipu přišpendlíme stejným způsobem na druhý okraj rozparku a přišijeme odshora až ke značce pro rozparek.



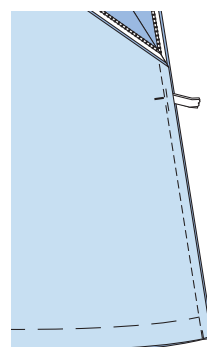
#### 6 PŘEDNÍ DÍL SUKNĚ / STŘEDNÍ ZÁHYB

Přední díl sukně složíme podle obrázku podél linií středního záhybu směrem k přednímu středu, lícové strany látky leží uvnitř. Hloubky záhybu přistehujeme na horní okraj. Záhyby nahoře zlehka sežehlíme, na předním dílu sukně se vytvoří protizáhyb.



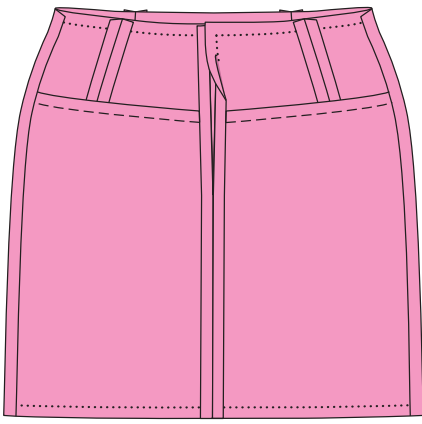
#### 9 BOČNÍ ŠVY

Zadní díly sedla přišpendlíme lícem k lici na zadní díly sukně a přišijeme. Přídavky společně začistíme a sežehlíme do dílu sedla. Zadní díly sukně položíme lícem k lici na přední díl sukně a sešpendlíme boční švy; sesazovací švy sedel se stýkají. Boční švy sešijeme. Přídavky začistíme a rozžehlíme.



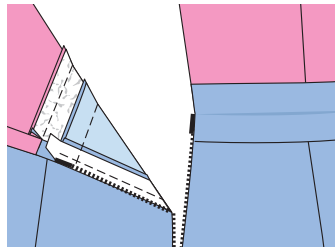
#### 12 ZADNÍ STŘEDOVÝ ŠEV

Zip částečně zavřeme a sešpendlíme zadní středový šev pod zipem. Šev sešijeme odspodu co možná nejbliže ke švům zipu, předtím však volný spodní konec zipu vytáhneme ven. Začátek a konec švu zajistíme zadními stehy. Švové přídavky rozžehlíme.



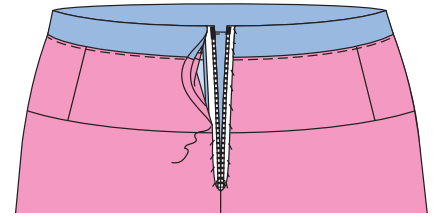
### 13 PODŠÍVKOVÁ SUKNĚ

Podšívkovou sukni ušijeme stejně jako látkovou sukni, záhyby odpadají. Sešijeme zadní středový šev odspodu do vzdálenosti asi 2 cm před značku pro rozparek. Začátek a konec švu zajistíme. Přidávky začistíme a rozehlíme, přidávky na rozparku sežehlíme do rubu.



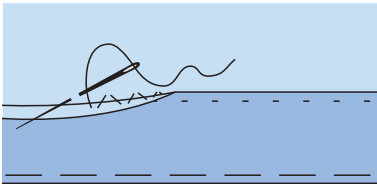
### 14 PŘIŠITÍ PODŠÍVKY K PÁSKU

Podšívkovou sukni přišpendlíme lícem k líci na horní okraj pásku, přitom zadní přidávky pásku a podšívkové sukne ještě jednou rozložíme naplocho. Podšívku přišijeme. Přidávky sesazovacího švu pásku sežehlíme do podšívky. Přidávky rozparku otočíme opět do rubu.



### 15 VYPODŠÍVKOVÁNÍ SUKNĚ

Pásek složíme podél linie přehybu rubovou stranou dovnitř. Podšívku vtáhneme do sukne. Sesazovací švy pásku sešpendlíme na sebe a z lícové strany látky přišijeme v linii švu. Konce pásku a okraje rozparku na podšívce přišijeme v ruce na tkanice zipu.



### 16 ZÁLOŽKA / ZÁLOŽKA PODŠÍVKY

Přídavek záložky začistíme, obrátíme do rubu a přišpendlíme. Záložku přišijeme volně v ruce, při šití zachytáváme na sukni vždy pouze jedno vlákno tkaniny a dbáme na to, aby stehy nebyly vidět na lícové straně sukne. Záložku sežehlíme.

Spodní okraj podšívky sežehlíme v šíři 3 cm do rubu, podhrneme na polovinu, přišpendlíme a v kraji přišijeme. Podšívka tak bude asi o 1,5 cm kratší než sukne.



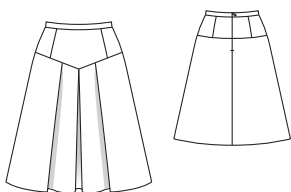
# burda style

10/2017 Download

Slovníček k polohovým plánům: Stoff = látka, Futter = podšívkovina, Webkante = pevný okraj látky, Stoffbruch = přehyb látky, Strich = směr vlasu

## 108 sukně ••

Velikosti 34, 36, 38, 40, 42  
Délka sukně: 70 cm



### Látky & materiál

Doporučený materiál: poněkud pevnější látka na sukně

Originální látka: žakárová tkanina, podšívkovina

### Spotřeba látky

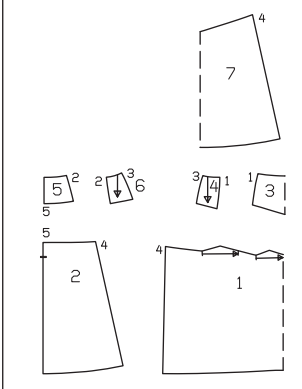
Velikost	34	36	38	40	42
Šířka látky	cm	Spotřeba látky (metry/yds)			
	ins				
Látka	140	1,60			
	55	1 ¾			
Podšívkovina	140	1,35			
	55	1 ½			

Údaje k dalšímu materiálu a pokyny ke stříhání dílů najdete ve Škole šití viz předchozí strany.

### Přehled stříhových dílů

Díly 1 až 7

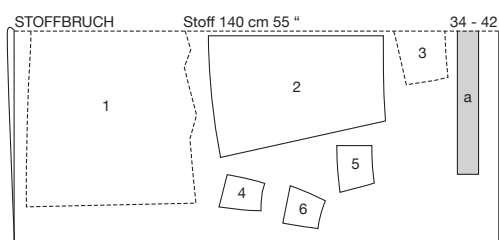
vel. 34  
vel. 36  
vel. 38  
vel. 40  
vel. 42



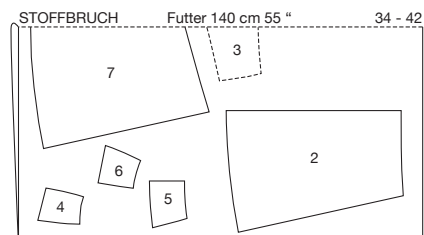
### Pracovní postup

Postup při šití sukně najdete ve Škole šití viz předchozí strany.

### Polohové plány



WEBKANTEN



WEBKANTEN

Stříháme z dvojité vrstvy látky, líčová strana leží uvnitř.