

Slovníček k polohovým plánům: Stoff = látka, Futter = podšívkovina, Webkante = pevný okraj látky, Stoffbruch = přehyb látky, Strich = směr vlasu

104 Šaty

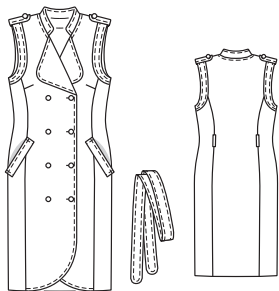
Velikosti 34, 36, 38, 40, 42, 44
Zadní délka šatů: asi 105 cm

MATERIÁL A POMŮCKY

- bavlněný streč šíře 140 cm: vel. 34: 2,80 m; vel. 36, 38: 2,85 m; vel. 40, 42: 2,90 m, vel. 44: 2,95 m
- vlizelín G 785
- 10 knoflíků
- 1 plochý vnitřní knoflík

Kromě toho:

- hedvábný papír na vykopírování dílů ze stříhové přílohy
- tužka
- nůžky na papír
- krejčovský metr nebo pravítko
- špendlíky
- krejčovská křída
- krejčovské nůžky a malé nůžky na ruční práce
- kopírovací rádélko a kopírovací papír Burda
- jehly do šicího stroje
- jehly na ruční šití
- šicí nitě
- příze na obšívání knoflíkových dírek



Doporučený materiál: látky na šaty s elastickým vláknem

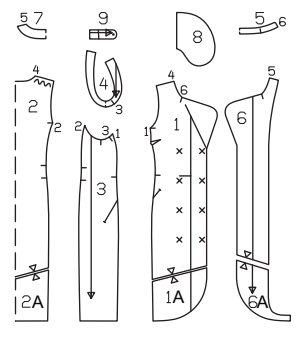


EXTRA STŘÍH

Papírový stříh vystřihneme ve zvolené velikosti.

Díly 1 až 9

- vel. 34
- vel. 36
- vel. 38
- vel. 40
- vel. 42
- vel. 44



Důležité pravidlo: Pro určení správné velikosti stříhu změříme horní obvod: vel. 34 = 80 cm; vel. 36 = 84 cm; vel. 38 = 88 cm; vel. 40 = 92 cm; vel. 42 = 96 cm; vel. 44 = 100 cm.

Stříháme

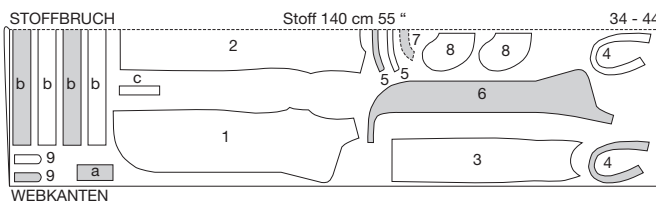
- 1 přední díl 2x
- 1A přední díl – prodloužení
- 2 zadní díl 1x, střed v přehybu látky
- 2A zadní díl – prodloužení
- 3 boční díl 2x
- 4 lem – průramek 4x
- 5 stojáček 2x, střed v přehybu látky
- 6 přední podsádka 2x
- 6A přední podsádka – prodloužení
- 7 zadní podsádka výstřihu 1x, střed v přehybu látky
- 8 kapsový váček 4x
- 9 nárameník 4x

Měřené díly

- a líšta ke kapse 2x, široká 9 cm, dlouhá 19 cm
- b vázačka 4x, široká 8 cm, dlouhá 91 – 93 – 95 – 97 – 99 – 101 cm
- c proužek na 2 poutka: široký 4 cm a dlouhý 18 cm (údaje pro vel. 34 – 36 – 38 – 40 – 42 – 44 včetně přídavků)

Prodloužení stříhových dílů: Před stříháním dílů z látky slepíme pro prodloužení papírový stříhový díl 1 s dílem 1A, díl 2 s dílem 2A a díl 6 s dílem 6A podél spojovacích linií.

Polohový plán

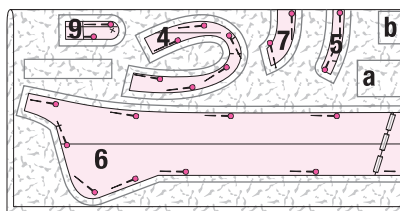
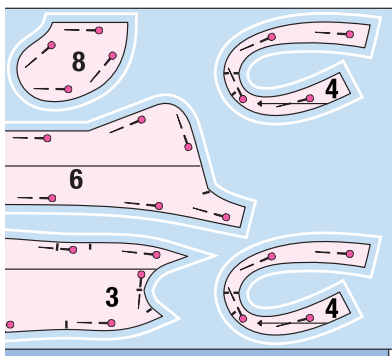


Díly stříháme z dvojité vrstvy látky, lícová strana leží uvnitř, viz též krok 1.

lícová strana látky

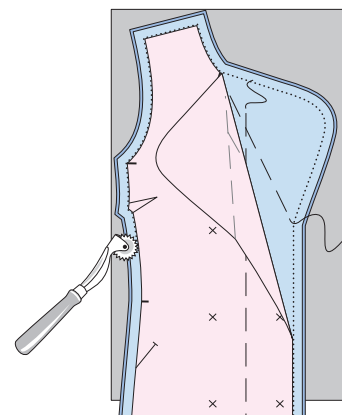
rubová strana látky

výztuha



2 VÝZTUHA

Vlizelín složíme na polovinu lepicí stranou dovnitř. Díly 4 až 7 a 9 přišpendlíme. Po obvodu všech dílů zakreslíme přídavky na švy v šíři 1,5 cm. Na vlizelín zakreslíme ještě líštu (a) a vázačku (b). Díly vystřihneme. Díly výztuhy nažehlíme na rubovou stranu látkových dílů. Kromě toho z vlizelínu vystřihneme dva proužky výztuhy široké 4 cm, dlouhé 20 cm. Tyto proužky později nažehlíme na přední a boční díly (viz krok 4).

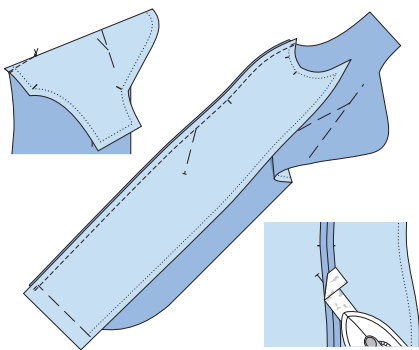


1 STŘÍHÁNÍ

Látku složíme podélně na polovinu lícovou stranou dovnitř. Stříhové díly našpendlíme na látku podle polohového plánu. Díly 2, 5 a 7 položíme k přehybu látky. Podél okrajů dílů vyznačíme krejčovskou křídou přídavky na švy a záložky: 1,5 cm na švy a u dílů 2 a 3 ještě 4 cm na záložky. Nakonec přímo na látku zakreslíme krejčovskou křídou podle pravítka měřené díly (a, b, c). Všechny díly vystřihneme.

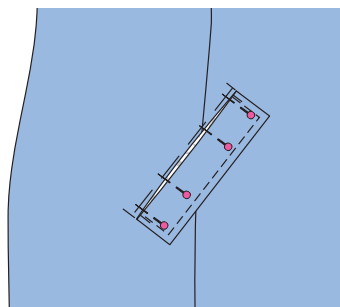
3 PŘENESENÍ STŘÍHOVÝCH LINIÍ NA LÁTKU

Díly s výztuhou položíme opět lícem k líci na sebe resp. složíme na polovinu a přišpendlíme na ně papírové stříhové díly. Obyrso stříhových dílů (linie švů a záložek) a linie a značky vyznačené na stříhových dílech přeneseme pomocí kopírovacího rádélka přes kopírovací papír na rubovou stranu látkových dílů. Přesný návod najdete u kopírovacího papíru. Linie kapes, linie přehybu, linie záložky a přední střed přostehujeme stehovací nití na lícovou stranu látky.



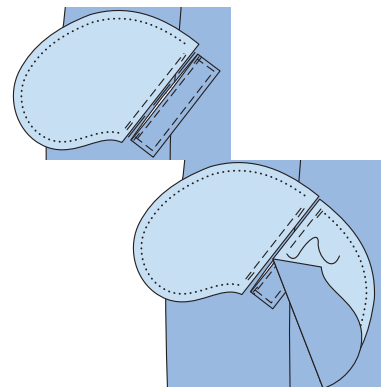
4 ZÁŠEVKY / PŘEDNÍ ČLENÍČÍ ŠVY

Odšijeme záševky na předních dílech a sežehlíme je dolů. Na přední díly položíme lícem k líci boční díly a sešpendlíme členičí švy (číselná značka 1), přídavek záložky bočních dílů přesahuje. Přídavky začistíme a rozžehlíme. Pro zpevnění průrmatů kapes nažehlíme na rubovou stranu látky přes vyznačené linie kapes proužky výztuhy.



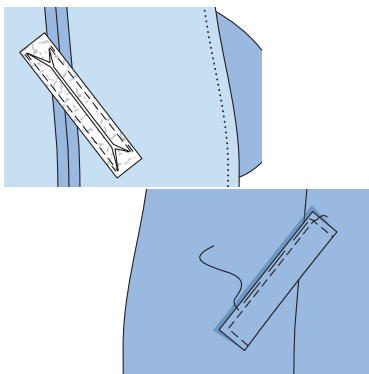
5 LIŠTOVÉ KAPSY

Lišty (a) složíme na poloviční šířku, lícová strana leží uvnitř. Krátké okraje sešijeme v šířku 1,5 cm. Přídavky sestříháme. Lišty obrátíme a sežehlíme. Nesešité okraje začistíme. Lišty prošijeme v šířku 7 mm přízí na obšívání knoflíkových dírek. Na prošívání zvolíme delší stehy. Přídavky na sesazovacích okrajích kapsových váčků sestříháme na šířku 7 mm. Lišty přišpendlíme vrchní stranou na přední a boční díly tak, aby se nesešité okraje stýkaly s vyznačenou linií kapsy.



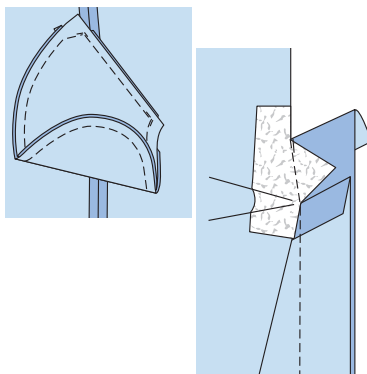
6 PŘIŠITÍ LIŠT A KAPSOVÝCH VÁČKŮ

Přes lišty přistehujeme jeden kapsový váček. Druhý kapsový váček přistehujeme podle obrázku tak, aby se sesazovací okraje kapsových váčků stýkaly. Lišty a kapsové váčky přišijeme v šířku 7 mm. Šev na horním kapsovém váčku musí být na koncích o 5 mm kratší než sesazovací šev lišty. Konce švů zapošijeme zadními stehy.



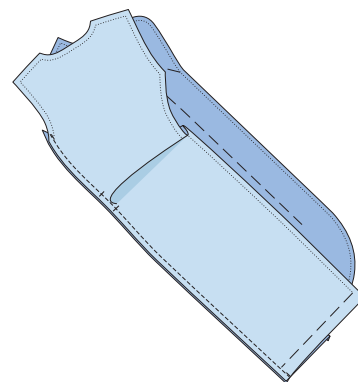
7 NASTŘÍŽENÍ PŘEDNÍCH DÍLŮ

Přední díly prostříháme mezi liniemi prošívání do vzdálenosti asi 1 cm před konce sesazovacích švů lišt a nastříháme šikmo do rohů až téměř k poslednímu stehu. Kapsové váčky obrátíme přes nastříh do rubu. Lišty otočíme k bočnímu okraji a přistehujeme na přední díly.



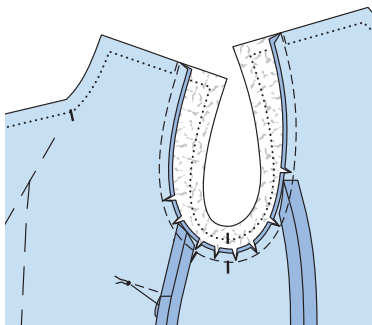
8 SEŠITÍ KAPSOVÝCH VÁČKŮ

Trojúhelníčky na koncích nástřihů přehneme do rubu. Kapsové váčky sešpendlíme a sestříháme na stejnou velikost. Kapsové váčky sešijeme, švy šijeme přes trojúhelníčky. Přídavky společně začistíme. Krátké okraje lišt přišijeme ve stávajících liniích prošívání na přední díly.



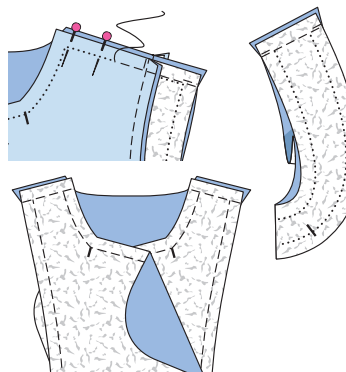
9 ZADNÍ ČLENÍČÍ ŠVY

Boční díly položíme lícem k líci na zadní díl a sešpendlíme zadní členičí švy (číselná značka 2). Švy sešijeme. Přídavky začistíme a rozžehlíme.



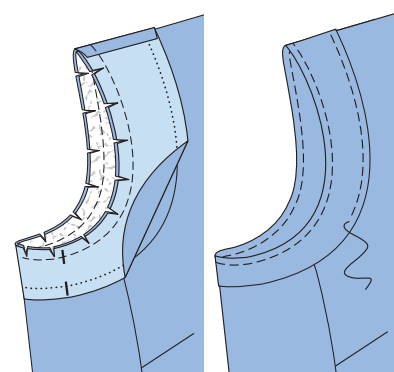
10 LEMY

Vyztužené lemy přišpendlíme lícem k líci pod pramky, příčné značky 3 na lemu a bočním dílu se stýkají. Lemy přišijeme. Švové přídavky sestříháme a v místech zaoblení nastříháme. Přídavky sežehlíme do lemu.



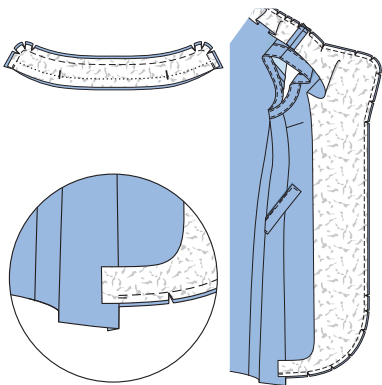
11 RAMENNÍ ŠVY

Přední díly položíme lícem k líci na zadní díl a sešpendlíme ramenní švy, zadní ramenní okraje přitom navolňujeme. Sesazovací švy lemů se stýkají. Ramenní švy sešijeme. Přídavky začistíme a rozžehlíme. Sešijeme ramenní okraje na nevyztužených lemech (= podsádkách pramků). Sešijeme ramenní švy na podsádkách (číselná značka 5). Přídavky sestříháme a rozžehlíme. Vnitřní okraje podsádek začistíme.



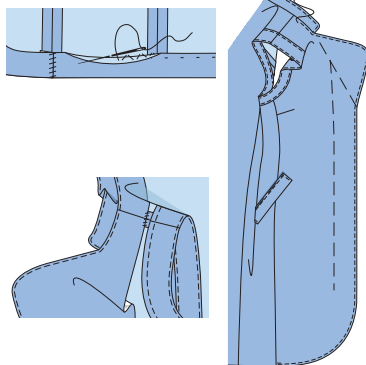
12 PRŮRAMKY

Na pramky našpendlíme lícem k líci podsádky pramků, ramenní švy a příčné značky se stýkají. Podsádky přišijeme. Přídavky sestříháme a v místech zaoblení nastříháme. Podsádky přistehujeme do rubu. Okraje sežehlíme. Sesazovací švy lemů a okraje pramků prošijeme z lícové strany šatů přízí na obšívání knoflíkových dírek v šířku 7 mm. Přitom přichytíme podsádky pramků.



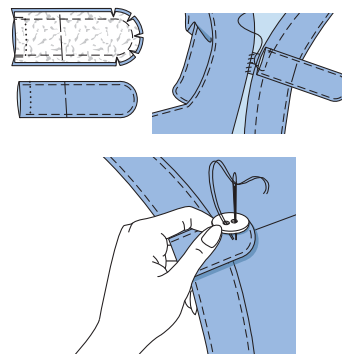
13 STOJÁČEK / PODSÁDKY

Díly stojáčku sešijeme podle obrázku. Přidavky sestříháme a v místech zaoblení nastříháme. Stojáček obrátíme, sežehlíme a prošijeme přízi na obšívání knoflíkových dírek v šíři 7 mm. Stojáček přistehujeme mezi příčnými značkami na výstřih (číselná značka 6), příčné značky na stojáčku se stýkají s ramenními švy. Podsádku přišpendlíme lícem k líci na přední díly a výstřih. Podsádku přišijeme, přitom přichytíme stojáček. Přidavky sestříháme a v místech zaoblení nastříháme.



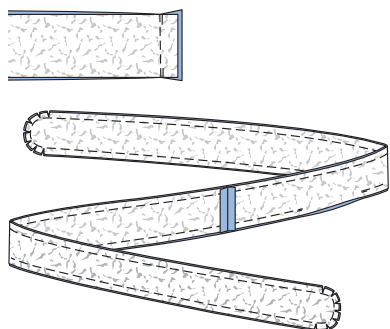
14 PŘIŠITÍ ZÁLOŽKY / PŘOŠITÍ OKRAJŮ

Záložku začistíme. Podsádku a záložku obrátíme do rubu. Okraj prostehujeme a sežehlíme. Záložku přistehujeme a v ruce volně přišijeme. Vnitřní okraj podsádky přišijeme v ruce na přidavky ramenních švů. Přední okraje, klopy a stojáček prošijeme podél sesazovacího švu v šíři 7 mm, začínáme a končíme na předních členicích švech.



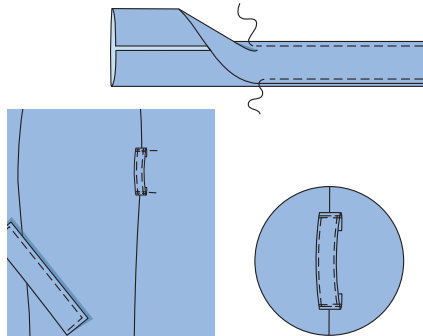
15 NÁRAMENÍKY

Vždy jeden nárameník s výztuhou přišpendlíme lícem k líci na nárameník bez výztuhy. Okraje sešijeme. Přidavky sestříháme a nastříháme. Nárameníky obrátíme, sežehlíme a prošijeme v šíři 7 mm. Nárameníky přišpendlíme pod ramenní švy tak, aby se okraj průramku stýkal s linií přehybu. Nárameníky přišijeme ve stávající linii prošívání. Nárameníky položíme přes ramenní švy a přišpendlíme. Nárameníky přišijeme vždy s jedním knoflíkem na značku x.



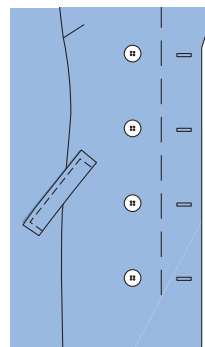
16 VÁZAČKA

Poloviny vázačky (b) sešijeme lícem k líci do jednoho dílu. Přidavky rozžehlíme. Díly vázačky sešpendlíme lícem k líci, okraje sešijeme v šíři 1,5 cm, konce přitom zaoblíme. Tip: Zaoblený okraj zakreslíme na výztuhu pomocí šablony. Ve švu necháme nesešity otvor na obrácení. Přidavky sestříháme a nastříháme. Vázačku obrátíme a sežehlíme. Otvor zašijeme v ruce. Okraje prošijeme v šíři 7 mm.



17 POUTKA NA VÁZAČKU

Podélné okraje proužku pro poutka (c) sežehlíme ke středu. Proužek sežehlíme podélně na polovinu. Okraje sešpendlíme a v kraji sešijeme. Hranu přehybu v kraji prošijeme. Proužek rozstříháme na dva díly. Konce podhrneme. Poutka přišpendlíme podle vyznačení ve stříhu přes zadní členicí švy. Konce poutek v kraji přišijeme.



18 ZAPÍNÁNÍ

Ze stříhového dílu 1 přeneseme na přední díly krejčovskou křídou značky x pro knoflíkové dírky a knoflíky. Na předním okraji pravého předního dílu vypracujeme knoflíkové dírky vždy od značky napříč. Horní knoflíkovou díрку vypracujeme i na levém předním dílu. Délka knoflíkových dírek se řídí velikostí knoflíků. Knoflíky přišijeme na oba přední díly, vnitřní knoflík přišijeme na pravou podsádku.