

Tričko

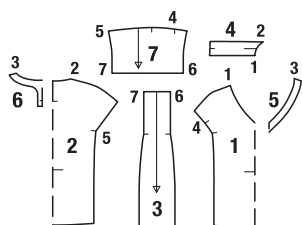
Jednoduché ležerní tričko z jemného hedvábí ušijete podle našeho detailního návodu s přehlednými ilustracemi během pár chvil.



Doporučený materiál:
měkce splývavé látky
na halenky

MATERIÁL A POMŮCKY: TRIČKO 105 B ZE STRANY 69

- předeprané hedvábí šíře 135 cm:
vel. 34, 36: 1,50 m,
vel. 38, 40: 1,55 m,
vel. 42, 44: 1,60 m
- vlizelín G 785 šíře 90 cm: 0,30 m
- 1 malý knoflík
- šicí nitě
- hedvábný papír k vykopírování dílů
ze stříhové přílohy
- tužka • nůžky na papír
- krejčovský metr nebo pravítko
- špendlíky • krejčovská křída
- krejčovské nůžky a malé nůžky
na ruční práce
- kopírovací rádélko a kopírovací papír
burda
- jehly do šicího stroje a na ruční šití



Celková zadní délka: asi 65 cm

EXTRA STŘIH ...

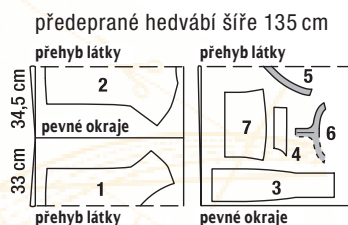
Extra stříh, podložení růžovou barvou
Díly 1, 2, 4 a 6 na
stříhové příloze A
Díly 3, 5 a 7 na
stříhové příloze B

vel. 34 x x x x x
vel. 36 o o o o o
vel. 38 - - - - -
vel. 40 - - - - -
vel. 42 - - - - -
vel. 44 - - - - -

... je podložený růžovou barvou, díky níž ho na stříhových přílohách snadno najdeme. Arch hedvábného papíru položíme na stříhovou přílohu a přišpendlíme. Stříhové díly vykopírujeme v požadované velikosti včetně všech linií a značek vyznačených ve stříhu a přeneseme také všechny popisky. Dbáme na linie a značky pro model 105.

Tip: Stříhání si zjednodušíme, když díl 6 vykopírujeme z přílohy dvakrát a uprostřed jej slepíme.

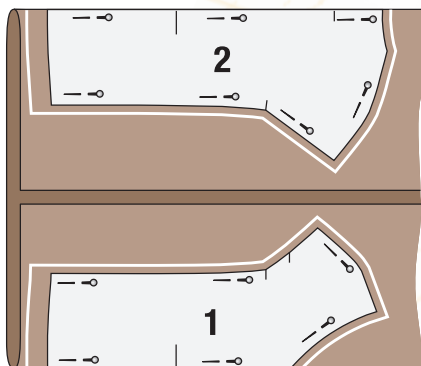
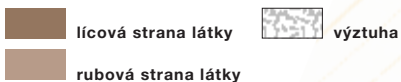
Důležité pravidlo: K určení správné velikosti stříhu změříme horní obvod: vel. 34 = 80 cm, vel. 36 = 84 cm, vel. 38 = 88 cm, vel. 40 = 92 cm, vel. 42 = 96 cm, vel. 44 = 100 cm



POLOHOVÝ PLÁN ...

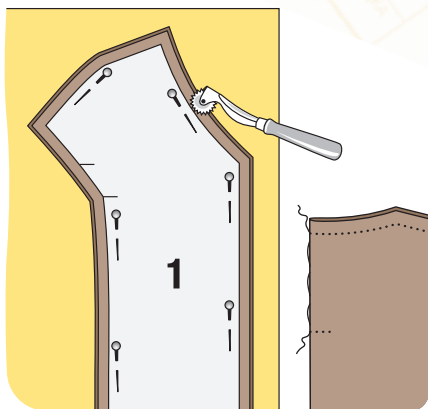
... ukazuje, jak položíme a přišpendlíme stříhové díly na látku.

- 1 přední díl 1x, střed v přehybu látky
- 2 zadní díl 1x, střed v přehybu látky
- 3 boční díl s přinechaným spodním dílem rukávu 2x
- 4 sedlo 2x
- 5 přední podsádka výstřihu 1x, střed v přehybu látky
- 6 zadní podsádka výstřihu 1x, střed v přehybu látky
- 7 rukáv 2x



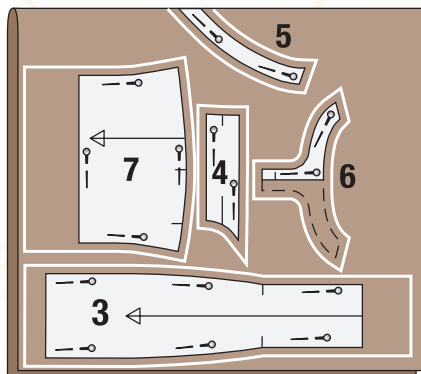
1 NEJPRVE VYSTŘIHNEME PŘEDNÍ A ZADNÍ DÍL ...

Od jednoho pevného okraje odměříme ke středu látky vzdálenost 66 cm a vyznačíme špendlíky (lícová strana látky). Látku pak složíme lícovou stranou dovnitř tak, aby se pevné okraje na této značce stýkaly. Papírové stříhové díly 1 a 2 položíme na látku středem ke hraně – díl 2 na širší polovinu látky. Díly přišpendlíme. Podél okrajů zakreslíme křídou přídávky na švy a záložky: 4 cm na záložku, 1,5 cm na všechny ostatní okraje a švy. Díly vystříháme.



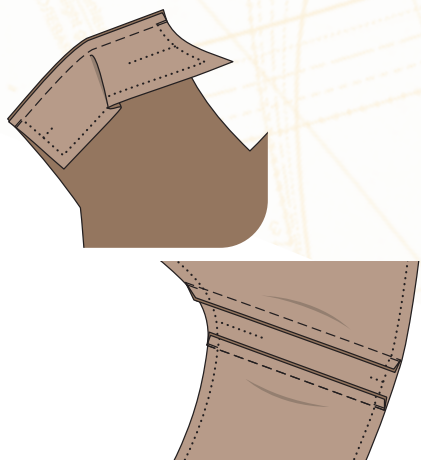
4 PŘENESENÍ STŘIHOVÝCH LINIÍ NA LÁTKOVÉ DÍLY

Obrysy stříhových dílů (linie švů a záložek) a linie a značky vyznačené na stříhových dílech přeneseme pomocí kopírovacího rádélka přes kopírovací papír na rubovou stranu látky (přesný návod najdete u kopírovacího papíru). Pro rozparek (díly 2 a 6) přeneseme na lícovou stranu látky zadní střed podél linie přehybu látky odshora až k příčné značce tak, že linie prošíjeme na lícovou stranu látky v ruce dlouhými stehy.



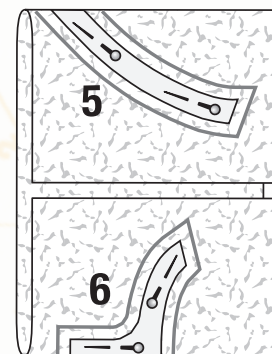
2 ... POTOM OSTATNÍ DÍLY

Zbytek látky složíme podélně na polovinu, lícovou stranou dovnitř. Na látku položíme díly 3, 4, 5, 6 a 7 – díl 5 středem ke hraně. Díly přišpendlíme. Podél okrajů zakreslíme přídávky na švy a záložky: 4 cm na záložku (díl 3), 10 cm na záložku rukávu s ohrnutým okrajem (díly 3 a 7), 1,5 cm na všechny ostatní okraje a švy. Díly vystříháme.



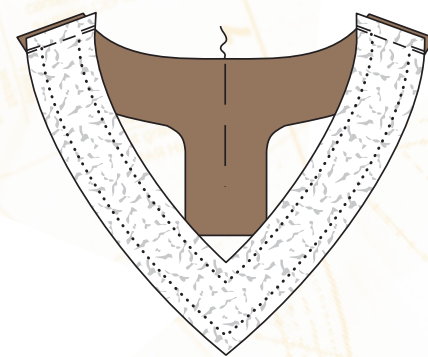
5 PŘIŠITÍ SEDEL

Přední okraje sedel přišpendlíme vždy lícem k lici na okraje ramenních švů na předním dílu (číselná značka 1) a sedla přišijeme. Švové přídávky společně začistíme a sežehlíme do sedla. Stejným způsobem přišijeme zadní okraje sedel k okrajům ramenních švů na zadním dílu (číselná značka 2). Švové přídávky společně začistíme a sežehlíme do sedla.



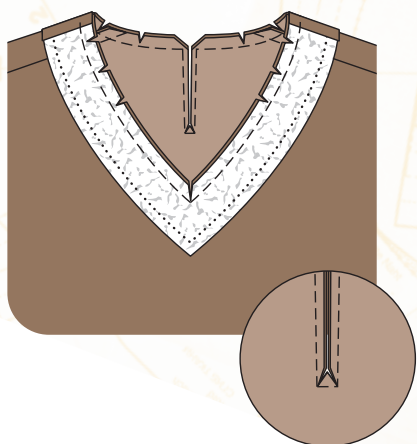
3 VÝZTUHA

Výztuhu složíme podle obrázku lepící stranou dovnitř. Díly 5 a 6 položíme na výztuhu středem k přehybu látky a přišpendlíme. Podél okrajů vyznačíme přídávky na švy v šíři 1,5 cm, díly vystříháme. Papírové stříhové díly odstraníme. Výztuhu nažehlíme na rubovou stranu příslušných látkových dílů (stupeň hedvábí, nažehlujeme vždy asi 8 vteřin místo vedle místa). Vyztužené díly opět složíme lícem k lici na polovinu a znovu na ně přišpendlíme papírové stříhové díly.



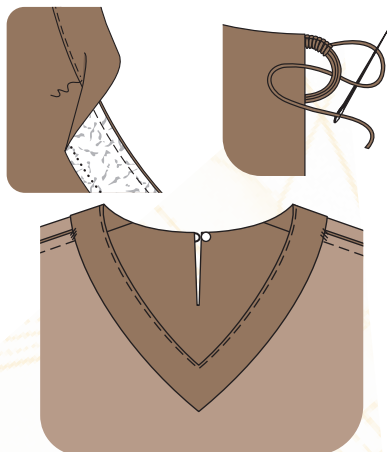
6 SEŠITÍ RAMENNÍCH ŠVŮ NA PODSÁDCE

Podsádky položíme lícem k lici na sebe a sešpendlíme ramenní švy (číselná značka 3). Švy sešijeme. Švové přídávky rozžehlíme. Vnitřní okraj podsádky začistíme.



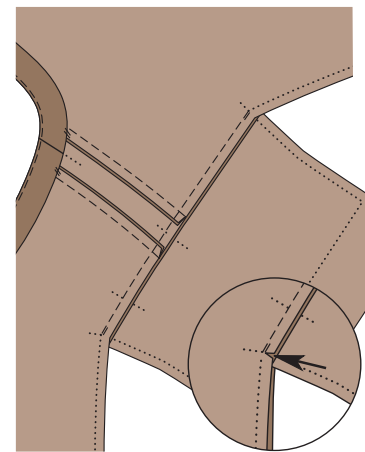
7 PŘIŠITÍ PODSÁDKY

Podsádku položíme lícem k líci na tričko tak, aby se ramenní švy stýkaly. Linie rozparku a linie výstřihu sešpendlíme na sebe a podsádku přišíjeme, přitom linii rozparku obšíjeme s odstupem 3 mm. Na spodním konci rozparku ušijeme 2 až 3 stehy napříč. Přídavky sestříhneme, v místech zaoblení a v předním rohu výstřihu je nastříhneme. Zadní díl a podsádku prošíjeme mezi oběma liniemi prošívání rozparku a nastříhneme šikmo do rohů.



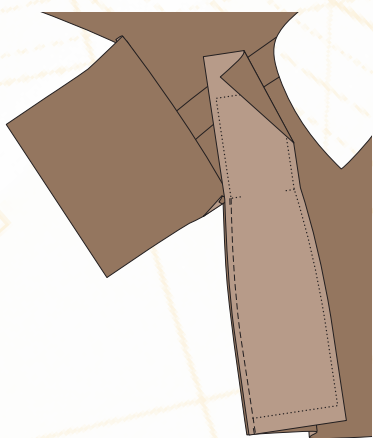
8 DOKONČENÍ ROZPARKU A VÝSTŘIHU

Na výstřihu otočíme podsádku nahoru a přišíjeme těsně vedle švu na přídavky; šev šijeme co nejdále. Podsádku obrátíme do rubu. Okraje sežehlíme. Vnitřní okraj podsádky přišíjeme v ruce na sesazovací švy sedel. Na levé polovině zadního dílu ušijeme pod okrajem výstřihu šicí nití nitěné poutko, velikost poutka se řídí velikostí knoflíku. Knoflík přišíjeme protilehle k poutku na pravý okraj rozparku.



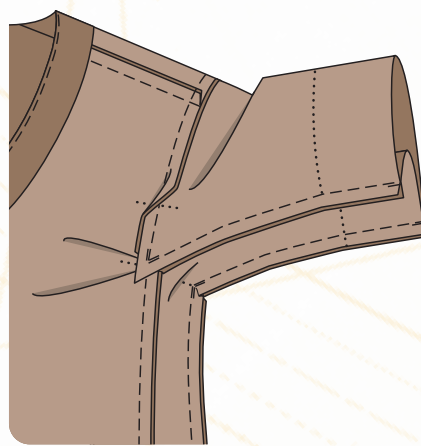
9 RUKÁVY

Rukáv přišpendlíme lícem k líci na přední a zadní díl (číselná značka 5), přitom se stýkají příčné značky 4 na předním dílu a rukávu a dále ramenní značky rukávu a sedla. Rukáv přišíjeme, šev začínáme a končíme vždy přesně na vyznačené švové linii. Švový přídavek předního a zadního dílu na konci švu (šipka) nastříhneme. Švové přídavky společně začistíme a sežehlíme do rukávu.



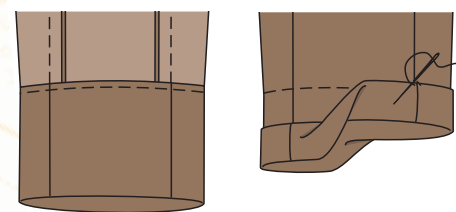
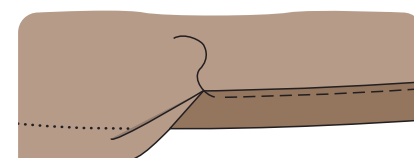
10 PŘEDNÍ A ZADNÍ ČLENÍCÍ ŠVY

Jeden okraj bočního dílu položíme vždy lícem k líci na okraj členicího švu na předním dílu a díly sešpendlíme podél vyznačených švových linií. Členící švy sešijeme od okraje záložky až k příčné značce, na příčné značce šijeme šev jen k vyznačené švové linii. Konec švu zapošijeme zadními stehy. Stejným způsobem sešijeme i zadní členící švy.



11 SPODNÍ RUKÁVOVÉ ŠVY

Okraje rukávového švu přišpendlíme od příčné značky vždy lícem k líci na boční díl (číselné značky 6 a 7), vyznačené švové linie se stýkají. Sešijeme spodní rukávové švy od příčné značky, nesmíme přitom přichytit přídavky sesazovacího švu rukávu. Začátek švu zajistíme zadními stehy. Přídavky členících švů a spodních rukávových švů začistíme v jednom sledu, přitom přídavky vsazovacího švu rukávu otočíme do rukávu. Přídavky sežehlíme do bočního dílu.



12 RUKÁVOVÉ ZÁLOŽKY A ZÁLOŽKA

Přídavky záložek na tričku a rukávech začistíme a sežehlíme do rubu. Přídavky záložek přišíjeme: na rukávech ve vzdálenosti 9,5 cm od hrany přehybu, na záložce ve vzdálenosti 3,5 cm od hrany přehybu. Pro ohrnuté spodní okraje rukávů přehneme okraje rukávových záložek dvakrát v šíři 3 cm do líce a hrany přehybu zlehka sežehlíme. Ohrnuté okraje přišíjeme v ruce několika stehy k rukávovým švům.