

Slovníček k polohovým plánům: Stoff = látka, Futter = podšívkovina, Webkante = pevný okraj látky, Stoffbruch = přehyb látky, Strich = směr vlasu

108 Kabátek ●●

Velikosti 34, 36, 38, 40, 42, 44
Zadní délka: asi 47 cm

MATERIÁL A POMŮCKY

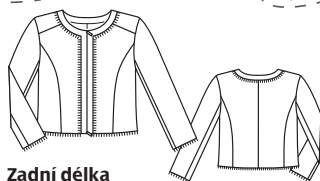
- buklé šíře 145 cm:
vel. 34, 36: 1,35 m,
vel. 38, 40: 1,40 m,
vel. 42, 44: 1,45 m
- podšívkovina šíře 140 cm:
vel. 34 – 44: 1,05 m
- vlizelín G 405 šíře 90 cm
- vlizelínový tvarovací proužek
- 1 zip se dvěma jezdci, dlouhý,
vel. 34, 36, 38: 40 cm,
vel. 40, 42, 44: 45 cm
- tužka • nůžky na papír • krejčovský
metr nebo pravítko • špendlíky
• krejčovská křída
- krejčovské nůžky a malé nůžky na
ruční práce
- kopírovací rádečko a kopírovací papír
Burda style
- jehly do šicího stroje, jehly na ruční
šití a jehla na vyšívání se zaoblenou
špičkou

Doporučený materiál: poněkud pevněj-
ší látka na kabátek

STŘIHÁNÍ

Stříhové díly kabátku vystříháme v po-
žadované velikosti. Přeneseme na ně
všechny linie, značky a popisky, přitom
dbáme na linie pro model 108.

Důležité pravidlo: Pro určení správné
velikosti stříhu změříme horní obvod:
vel. 34 = 80 cm; vel. 36 = 84 cm; vel. 38 =
88 cm; vel. 40 = 92 cm; vel. 42 = 96 cm;
vel. 44 = 100 cm.



Zadní délka
kabátku: asi 47 cm

POLOHOVÝ PLÁN

vpravo ukazuje, jak položíme a přišpendlí-
me stříhové díly na látku.

Stříháme:

- 1 střední přední díl* 2x
- 2 boční přední díl* 2x
- 3 přední sedlo* 2x
- 4 střední zadní díl* 2x
- 5 boční zadní díl* 2x
- 6 přední lem 4x
- 7 zadní lem 2x, střed v přehybu látky
- 8 přední podsádka/záložka 2x

- 9 zadní podsádka/záložka 1x,
střed v přehybu látky
- 10 vrchní rukáv* 2x
- 11 spodní rukáv* 2x
- 12 podsádka rukávu

* Takto označené díly vystříháme
také z podšívkoviny.

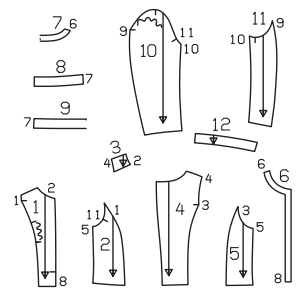
Měřené díly

proužky pro trásně, široké vždy 3 cm:

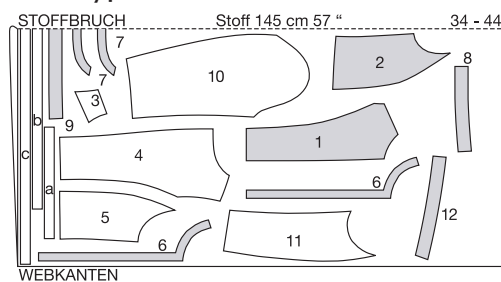
- a na spodní okraj rukávu 2x,
dlouhý 28-29-30-31-32-33 cm
- b na spodní okraj kabátku 1x,
dlouhý 86-90-94-98-102-106 cm
- c na přední okraje kabátku a výstřih 1x,
dlouhý 132-135-137-140-143-145 cm
(všechny údaje pro vel. 34, 36, 38, 40,
42, 44 včetně přídávku)

Díly 1 až 12

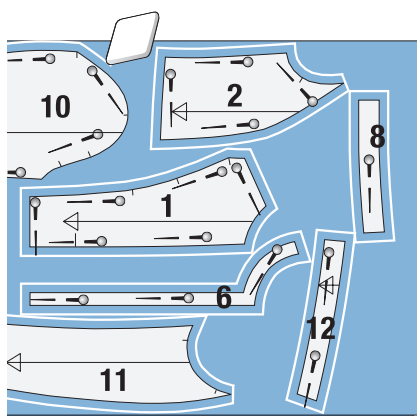
- vel. 34
- vel. 36
- vel. 38
- vel. 40
- vel. 42
- vel. 44



Polohový plán



- licová strana látky
- rubová strana látky
- výztuha
- podšívkovina

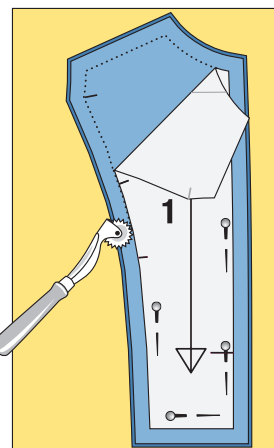


1 VYSTŘIHÁNÍ DÍLŮ Z VRCHNÍ LÁTKY

Látku složíme podélně licovou stranou dovnitř, pevně tkané okraje leží na sobě. Stříhové díly přišpendlíme podle polohového plánu na látku. Díly 7 a 9 položíme k přehybu látky. Po obvodu všech dílů zakreslíme krejčovskou křídou podle pravítka přídávky na švy: 1,5 cm na všechny okraje a švy. Díly vystříháme podél těchto linií. Měřené díly (a, b a c) zakreslíme krejčovskou křídou přímo na látku. Díly vystříháme.

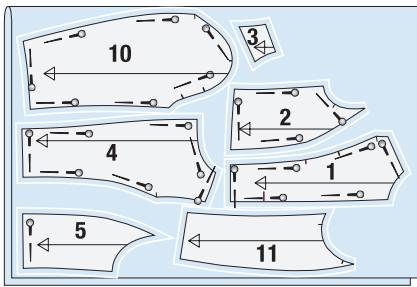
2 VÝZTUHA

Vlizelín složíme po šířce na polovinu lepicí stranou dovnitř. Díly 1, 2, 3, 6, 7, 8, 9 a 12 přišpendlíme. Po obvodu všech dílů zakreslíme přídávky na švy v šíři 1,5 cm. Díly vystříháme. Díly výztuhy nažehlíme na rubovou stranu látkových dílů. Tip: Po nažehlení výztuhy se látka nebude třepit. Díly bez výztuhy po obvodu začistíme, abychom zabránili třepení látky. Na proužcích pro trásně (a, b a c) začistíme pouze jednu podélnou stranu.



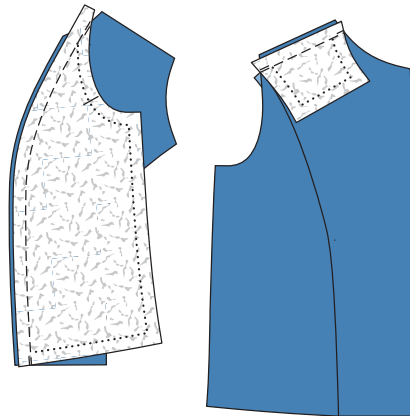
3 PŘENESENÍ STŘIHOVÝCH LINIÍ NA LÁTKU

Díly s výztuhou položíme opět lícem k líci na sebe a přišpendlíme na ně papírové stříhové díly. Obrysy stříhových dílů (linie švů a záložek) a linie a značky vyznačené na stříhových dílech přeneseme pomocí kopírovacího rádečka přes kopírovací papír na rubovou stranu látkových dílů. Přesný návod najdete u kopírovacího papíru.



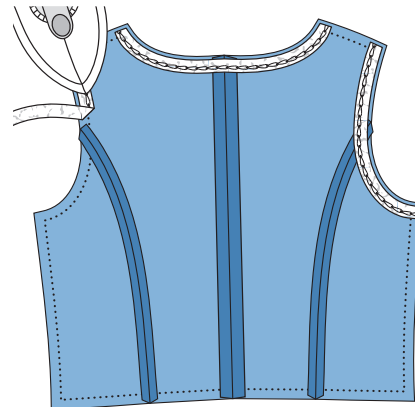
4 STŘÍHÁNÍ DÍLŮ Z PODŠÍVKOVINY

Podšívkovinu složíme na polovinu lícovou stranou dovnitř. Na podšívkovinu našpendlíme díly 1 až 5, 10 a 11. Po obvodu papírových stříhových dílů zakreslíme na látku krejčovskou křídou podle pravítka přídavky na švy v šíři 1,5 cm. Díly vystříháme. Na díly podšívky přeneseme přes kopirovací papír kontury.



5 PŘEDNÍ DÍLY

Boční přední díly položíme lícem k líci na střední přední díly a sešpendlíme členicí švy (číselná značka 1). Švy sešijeme, střední přední díly přitom mezi značkami mírně navolníme. Přídavky rozžehlíme. K předním dílům přišpendlíme lícem k líci přední sedla (číselná značka 2) a přišijeme. Přídavky sežehlíme do sedel.



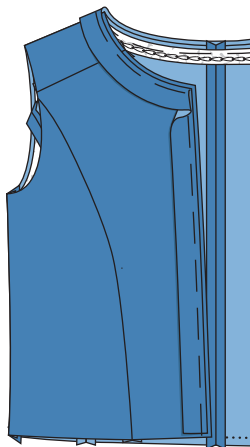
6 ZADNÍ DÍL

Boční zadní díly položíme lícem k líci na střední zadní díly a sešpendlíme členicí švy (číselná značka 3). Švy sešijeme. Zadní díly položíme lícem k líci na sebe, sešpendlíme a sešijeme středový šev. Přídavky rozžehlíme. Na výstřih a průramky nažehlíme vlizelínový tvarovací proužek tak, aby zpevňovací řetízkové stehy proužku ležely 1,5 cm vedle okraje látky.



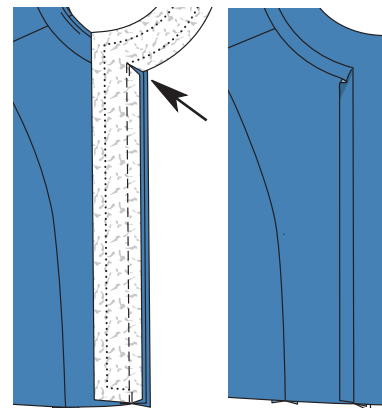
7 RAMENNÍ ŠVY A BOČNÍ ŠVY

Přední díly položíme lícem k líci na zadní díl. Sešpendlíme ramenní švy (číselná značka 4), při špendlení navolňujeme zadní ramenní okraje. Sešpendlíme boční švy (číselná značka 5). Švy sešijeme. Přídavky rozžehlíme.



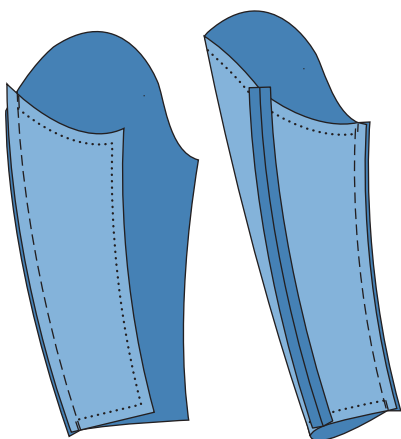
8 PROUŽKY PRO TRÁSNĚ

Proužek (c) přistehujeme rubem k líci na přední okraje kabátku a na výstřih, přitom na rozích složíme na proužku malé záhybky, viz obrázek. Začistěný okraj proužku leží na přídavku kabátku. Proužek prozatím nevytřepíme.



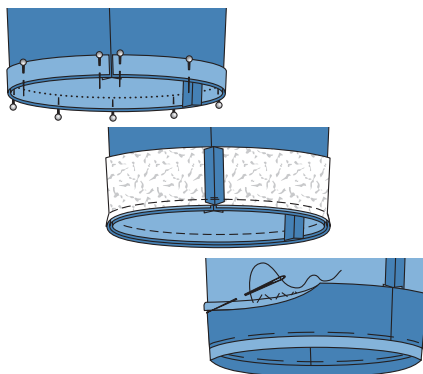
9 PŘÍŠITÍ LEMU

Přední lemy položíme na zadní lem a sešijeme ramenní švy (číselná značka 6). Přídavky rozžehlíme. Jeden lem přišpendlíme lícem k líci na přední okraje a přišijeme vždy odspodu až k rohu. Přídavek lemu v rohu nastříháme až téměř ke švu (šipka). Zbývající část lemu přišpendlíme na výstřih, ramenní švy se stýkají. Lem přišijeme. Přídavky sestříháme, v místech zaoblení je nastříháme a sežehlíme do lemu.



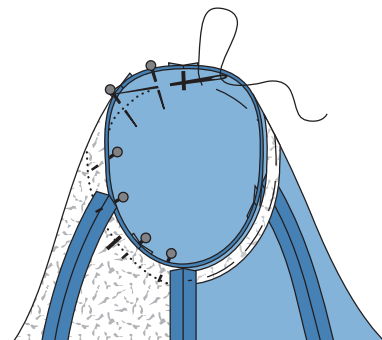
10 RUKÁVOVÉ ŠVY

Spodní rukávy položíme lícem k líci na vrchní rukávy, sešpendlíme zadní rukávané švy (číselná značka 9) a švy sešijeme. Přídavky rozžehlíme. Rukávy složíme podélně lícovou stranou dovnitř, sešpendlíme přední rukávané švy (číselná značka 10) a sešijeme. Přídavky rozžehlíme.



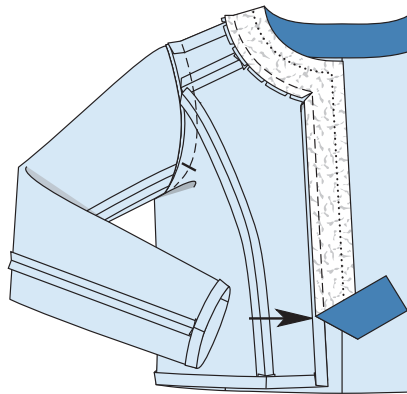
11 SPODNÍ OKRAJE RUKÁVŮ

Na spodní okraje rukávů přišpendlíme lícem k líci proužky (a). Konce proužků sestříháme tak, aby se stýkaly. Podsádku rukávu sešijeme do kruhu. Přídavky rozžehlíme. Podsádku přišpendlíme lícem k líci na spodní okraj rukávu; šev se stýká se zadním rukávním švem. Podsádku přišijeme. Přídavky sestříháme. Podsádku přistehujeme do rubu a v ruce volně přišijeme. Spodní okraje rukávů sežehlíme.

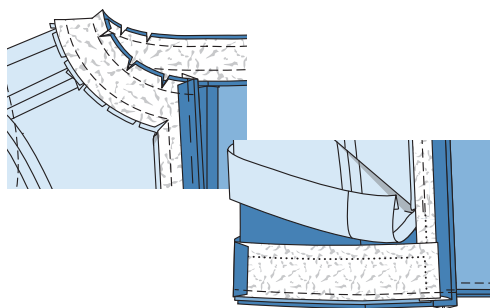


12 VSAZENÍ RUKÁVŮ

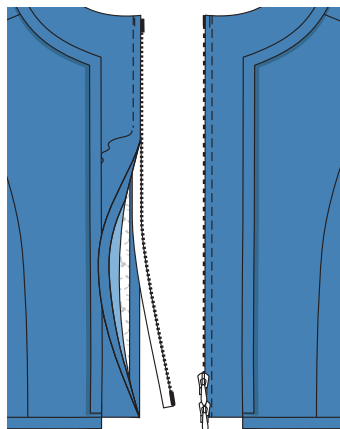
Rukávy vešpendlíme lícem k líci do průramků; příčná značka na rukávnové hlavici se stýká s ramenním švem; příčné značky 11 na vrchním rukávu a předním dílu se stýkají. Rukávnovou hlavici mezi značkami mírně navolníme. Rukávy všijeme ze strany rukávů. Přídavky sestříháme a v partii rukávnové hlavice je sežehlíme do rukávů.



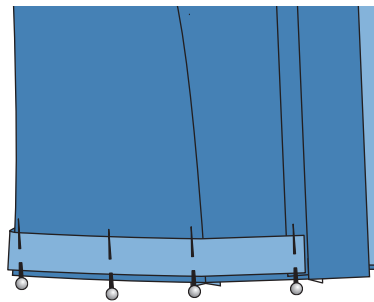
13 UŠITÍ PODŠÍVKY, PŘÍŠITÍ LEMU
 Díly podšívky sešijeme. Přídavek na spodním okraji kabátku a na spodních okrajích rukávů podšívky sežehlíme do rubu. Lem přišijeme podle kroku 9 na přední okraje podšívky a na výstřih, začínáme a končíme 7 cm před spodním okrajem (šipka). Přídavky sestříháme. Podšívku v místech zaoblení nastříháme. Lem otočíme dopředu a nahoru. Přídavky sežehlíme do podšívky.



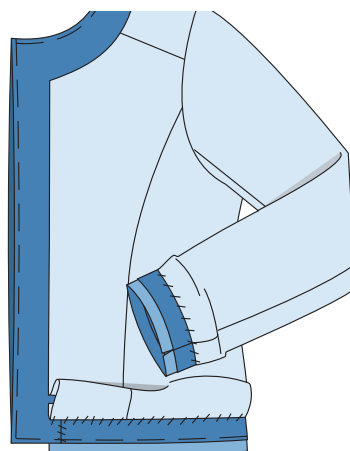
15 VYPODŠÍVKOVÁNÍ KABÁTKU
 Přídavek na předních okrajích lemu na kabátku a podšívkovém kabátku přistehujeme do rubu. Okraje sežehlíme. Lem s podšívkou našpendlíme lícem k líci na kabátek. Okraje výstřihu sešpendlíme. Přídavky sestříháme a nastříháme. Spodní okraje lemu sešpendlíme. Posádku záložky přišpendlíme lícem k líci na spodní okraj kabátku, konce podsádky leží na lemu. Spodní okraje sešijeme. Přídavky sestříháme.



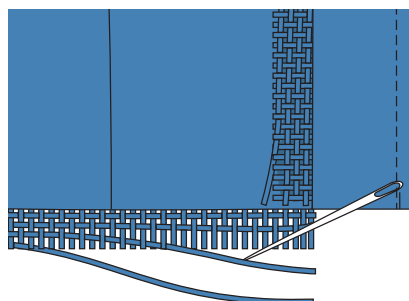
17 PŘÍŠITÍ ZIPU
 Zip podle potřeby zkrátíme na požadovanou délku (viz text Co je třeba vědět na straně 43). Zip rozdělíme, horní konce tkanic zipu podhrneme. Zip přišpendlíme mezi lemy tak, aby zoubky byly skryty. Přední okraje sestehujeme. Okraje prošíjeme pomocí patky na všívání zipů v šíři 0,7 cm, přitom přišijeme zip a přichytíme vnitřní lem.



14 SPODNÍ OKRAJ KABÁTKU
 Proužek (b) pro třásně přišpendlíme lícem k líci na spodní okraj kabátku. Konce proužku se vpředu stýkají se sesazovacími švy lemu. Přední podsádky záložky položíme lícem k líci na zadní podsádku záložky a sešijeme boční švy. Přídavky rozžehlíme.



16 PŘÍŠITÍ PODŠÍVKY K PODSÁDKÁM ZÁLOŽKY
 Kabátek obrátíme. Podsádku záložky obrátíme do rubu. Okraje přistehujeme a sežehlíme. Podsádku záložky v ruce přišijeme. Spodní okraj podšívky posuneme kousek nahoru a v ruce přišijeme k podsádce záložky. Stejným způsobem přišijeme podšívku rukávů k podsádce rukávů. Přebytnou délku podšívky otočíme dolů jako záhyb. Zbývající přední díly podšívky přišijeme v ruce na vnitřní okraje lemu. Přední lemy přišijeme v ruce na podsádku záložky.



18 VYTŘEPENÍ PROUŽKŮ
 Všechny použky vytřepíme tak, že jedno vlákno proužku uvolníme jehlou se zaoblenou špičkou a vlákna jedno po druhém opatrně vytáhneme.