

Slovníček k polohovým plánům: Stoff = látka, Futter = podšívkovina, Webkante = pevný okraj látky, Stoffbruch = přehyb látky, Strich = směr vlasu

Tunikový kabátek

MATERIÁL A POMŮCKY: TUNIKOVÝ KABÁTEK 402 A, B

Materiál

- viskózový krep, šíře 140 cm: vel. 44, 46: 2,85 m; vel. 48, 50: 2,95 m; vel. 52, 54: 3,05 m
- vlizelín G 785, šíře 90 cm
- 3 háčky a očka k přišití
- dle vlastního uvážení: skládaná šikmá saténová stužka na olemování švových přídavek: asi 14 m

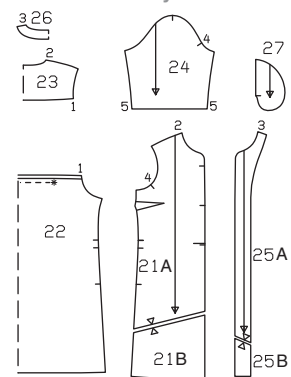
Pomůcky

- tužka • nůžky na papír • krejčovský metr
- měřítko • pravítko • špendlíky • krejčovská křída • krejčovské nůžky a malé nůžky na ruční práce • kopírovací rádélko a kopírovací papír Burda Style • jehly do šicího stroje • jehla na ruční šití • šicí nitě • stehovací nitě



Zadní délka kabátku:
asi 103 cm

Přehled střihových dílů



Doporučený materiál:
lehké viskózové,
bavlněné nebo směsové
látky

STŘIHOVÉ DÍLY KABÁTKU ...

... vystříhneme ve zvolené velikosti.

Důležité pravidlo: Pro určení správné velikosti střihu změříme horní obvod: vel. 44 = 100 cm, vel. 46 = 104 cm, vel. 48 = 110 cm, vel. 50 = 116 cm, vel. 52 = 122 cm, vel. 54 = 128 cm.



STŘIHOVÉ DÍLY

- 21 přední díl 2x
- 22 zadní díl 1x, střed v přehybu látky
- 23 zadní sedlo 1x, střed v přehybu látky
- 24 rukáv 2x
- 25 přední podsádka 2x
- 26 zadní podsádka výstřihu 1x, střed v přehybu látky
- 27 kapsový váček 4x

POLOHOVÝ PLÁN ...

... ukazuje, jak díly přišpendlíme na látku.

Měřené díly

- a** volánek na rukáv 2x, široký 18 cm, dlouhý pro vel. 44: 58 cm, vel. 46: 59 cm, vel. 48: 61 cm, vel. 50: 63 cm, vel. 52: 65 cm, vel. 54: 67 cm
- b** vázačka 2x, široká 11 cm, dlouhá pro vel. 44: 94 cm, vel. 46: 96 cm, vel. 48: 99 cm, vel. 50: 102 cm, vel. 52: 105 cm, vel. 54: 108 cm

Údaje jsou uvedeny včetně přídavek na švy v šíři 1,5 cm.

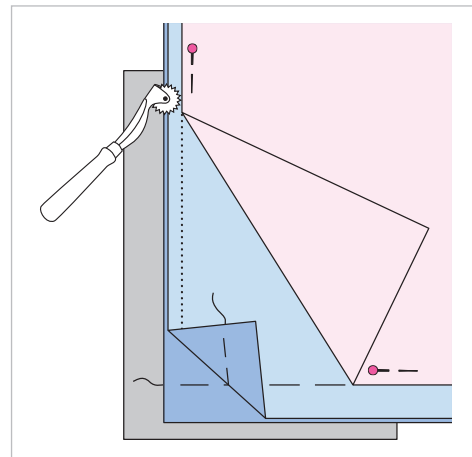
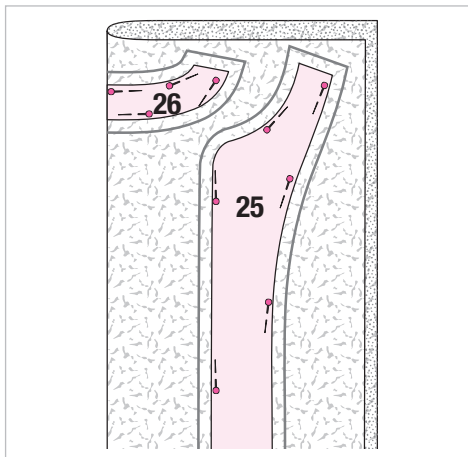
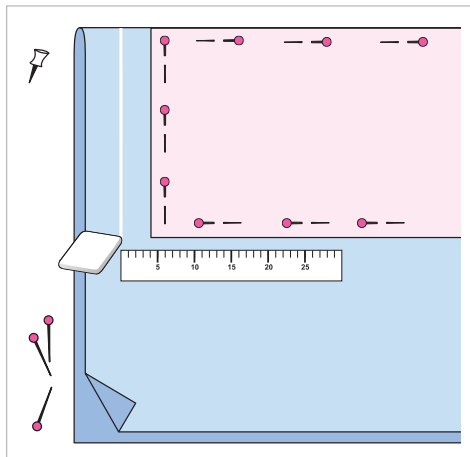
● lícová strana látky

● rubová strana látky

● papírový stříh

● výztuha

📌 Takto označené nákresy se mohou v detailech lišit od originálního modelu.



1 VYSTŘIŽENÍ DÍLŮ

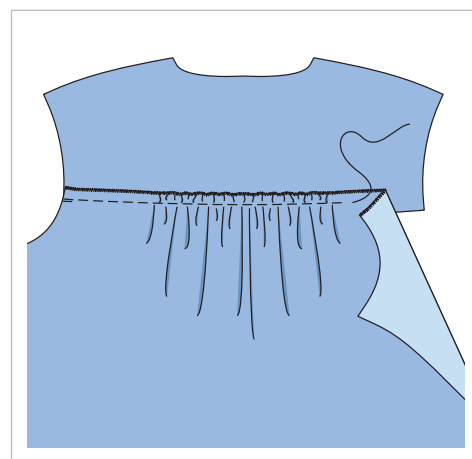
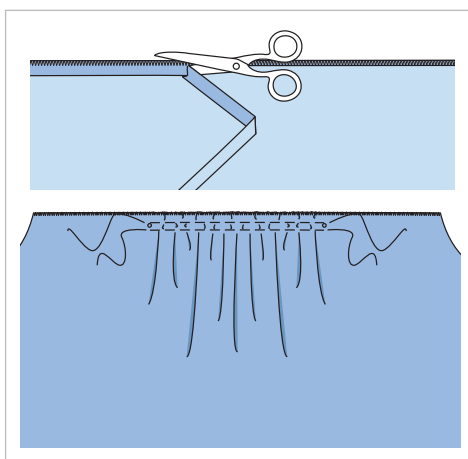
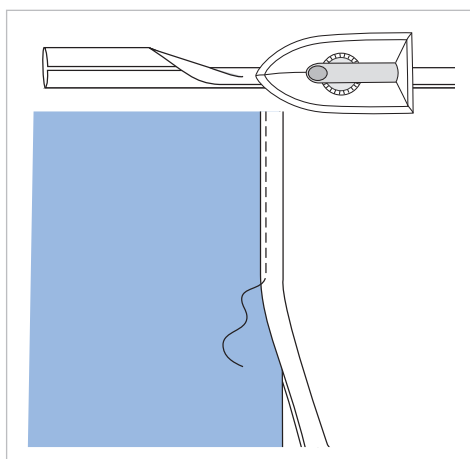
Látku složíme podélně na polovinu lícovou stranou dovnitř. Stříhové díly přišpendlíme podle polohového plánu na látku. Díly 22, 23 a 26 položíme k přehybu látky. Po obvodu všech dílů zakreslíme krejčovskou křídou podle pravítka přídávky na švy v šíři 1,5 cm a přídavek na záložku v šíři 4 cm. Nakonec na látku zakreslíme krejčovskou křídou podle pravítka měřené díly (a, b). Všechny díly vystříháme.

2 VÝZTUHA

Vlizeč složíme na polovinu, lepicí stranou dovnitř. Na vlizeč přišpendlíme díly 25 a 26, přitom díl 26 položíme k přehybu vlizeče. Po obvodu stříhových dílů zakreslíme přídávky na švy v šíři 1,5 cm. Díly vystříháme. Výztuhu nažehlíme na rubovou stranu odpovídajících látkových dílů.

3 VYZNAČENÍ STŘIHOVÝCH LINIÍ A ZNAČEK NA LÁTKU

Zadní podsádku výstřihu složíme na polovinu lícovou stranou dovnitř. Přední podsádky položíme lícem k líci na sebe. Na díly opět přišpendlíme papírové stříhové díly. Obrysy stříhových dílů (linie švů a záložek) a příčné značky vyznačené na stříhových dílech přeneseme pomocí kopírovacího rádélka přes kopírovací papír na rubovou stranu látkových dílů. Návod najdete u kopírovacího papíru. Linii záložky přeneseme stehovací nití na lícovou stranu látky.



4 OLEMOVÁNÍ PŘÍDAVKŮ

Tunikový kabátek bude vypadat perfektně i z vnitřní strany, když přídávky olemujeme šikmou saténovou stužkou. Použijeme skládanou šikmou stužku. Stužku sežehlíme nejprve podélně na polovinu. Stužku nasuneme na přídavek na spodním okraji zadního sedla, přišpendlíme a v kraji přišijeme, přitom přichytíme přídavek. Tímto způsobem můžeme později olemovat všechny švové přídávky, vnitřní okraj podsádky, kapsové váčky a přídavek záložky (v jednotlivých krocích je pak vždy uvedeno „začistíme“).

5 NAŘASENÍ ZADNÍHO DÍLU

Přídavek na horním okraji zadního dílu sežehlíme do rubu. Okraj prošijeme hustě nastaveným, úzkým obnitkovacím stehem. Přídavek sestříháme až téměř ke stehům. **Tip:** Nastavení stehů a napětí nití si vyzkoušíme na zbytku látky. Horní okraj zadního dílu prošijeme od * ke * dvakrát vedle vyznačené švové linie velkými předními stehy. Spodní nitě stáhneme tak, aby horní okraj zadního dílu odpovídal šířce sedla. Konce nití zauzlujeme. Nařasenou látku rovnoměrně rozdělíme.

6 PŘIŠITÍ ZADNÍHO DÍLU

Zadní díl položíme na zadní sedlo, linie řasení leží přes vyznačenou švovou linii, lícová strana látky leží vždy nahoře. Zadní díl přišpendlíme a přišijeme mezi liniemi řasení. Řasící nitě vytáhneme. **Prsní záševky** odšijeme do špičky. Nitě zauzlujeme. Záševky sežehlíme dolů. Přední díly položíme lícem k líci na sedlo, sešpendlíme **ramenní švy** (číselná značka 2) a sešijeme. Přídávky začistíme a rozžehlíme.

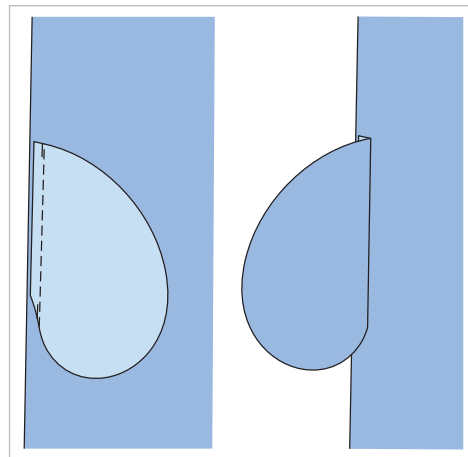
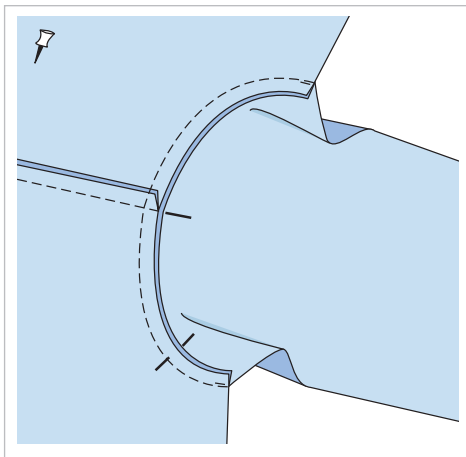
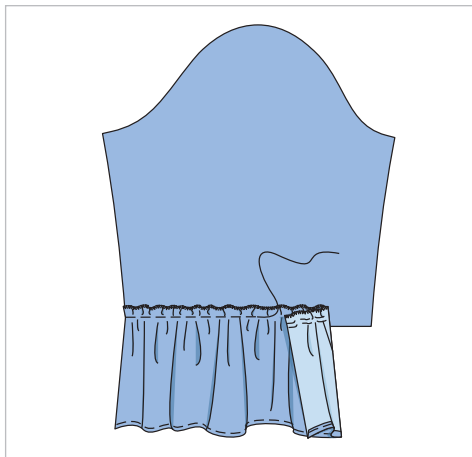
● lícová strana látky

● rubová strana látky

● papírový stříh

● výztuha

📌 Takto označené nákresy se mohou v detailech lišit od originálního modelu.



7 VOLÁNKY NA RUKÁVY

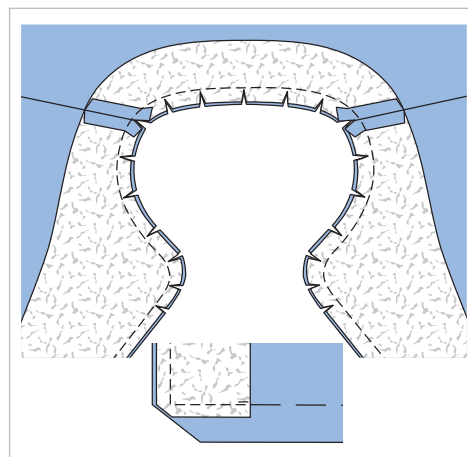
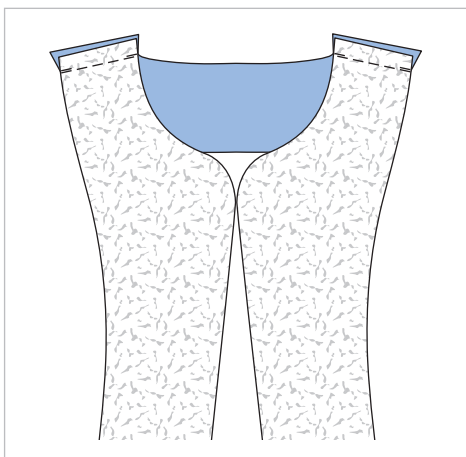
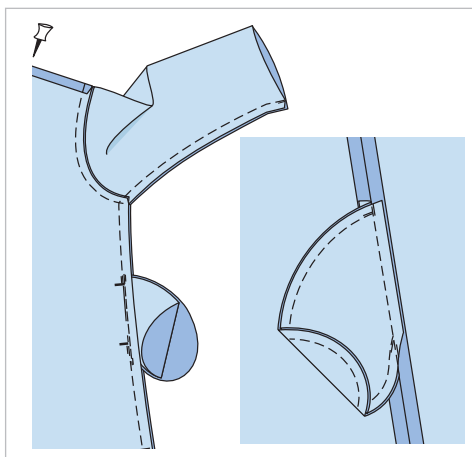
Vždy jeden podélný okraj volánků na rukávy (= horní okraj) začistíme podle kroku 5. Spodní okraj sežehlíme v šíři 1,5 cm do rubu, podhrneme a přišijeme. Pro nařasení prošijeme volánky podle kroku 5 ve vzdálenosti 1,2 cm od horního okraje a 0,5 cm vedle prvního švu. Spodní nitě stáhneme podle obvodu rukávu a nitě zauzlujeme. Nařasenou látku rozdělíme. Volánky našpendlíme na spodní okraje rukávů a přišijeme je mezi liniemi řasení. Řasící nitě vytáhneme.

8 PŘIŠITÍ RUKÁVŮ

Rukávy přišpendlíme lícem k líci na průramky, příčné značky 4 na rukávu a předním dílu se stýkají. Příčná značka na rukávové hlavici se stýká s ramenním švem. Rukávy přišijeme. Přídavky společně začistíme a sežehlíme do rukávů.

9 PŘIŠITÍ KAPSOVÝCH VÁČKŮ

Kapsové váčky přišpendlíme lícem k líci mezi příčnými značkami na přední díly a zadní díl a přišijeme. Váčky sežehlíme přes sesazovací švy.



10 RUKÁVOVÉ A BOČNÍ ŠVY / KAPSY VE ŠVU

Přední díly položíme lícem k líci na zadní díl, rukávy a volánky na rukávech složíme podélně. Sešpendlíme rukávové a boční švy. Švy sešijeme, přitom na příčných značkách švy přerušíme pro průhmaty kapes. Konce švů zapošijeme zadními stehy. Přídavky začistíme a rozžehlíme. Kapsové váčky sežehlíme do předních dílů, sešpendlíme je a sešijeme. Kapsové váčky začistíme.

11 PODSÁDKA

Přední podsádky přišpendlíme lícem k líci na ramenní okraje zadní podsádky výstřihu a sešijeme ramenní švy. Přídavky rozžehlíme. Vnitřní okraj podsádky začistíme.

12 PŘIŠITÍ PODSÁDKY

Podsádku položíme lícem k líci na přední díly a zadní díl a sešpendlíme okraje, ramenní švy se stýkají. Podsádku přišijeme, dole šijeme šev na vyznačené linii záložky. Přídavky sestříhneme, v místech zaoblání je nastříhneme a na rozích šikmo odstříhneme. U záložky sestříhneme podsádku na šíři 7 mm. Zbývající přídavek záložky mezi podsádkami začistíme.

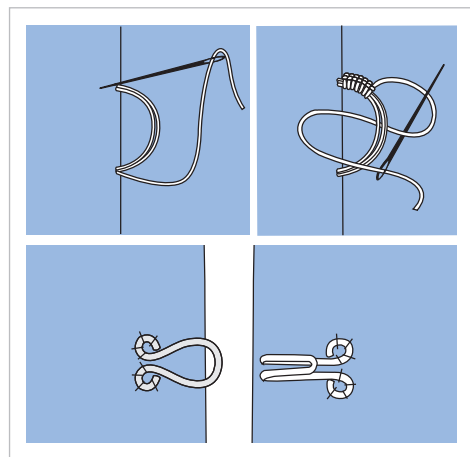
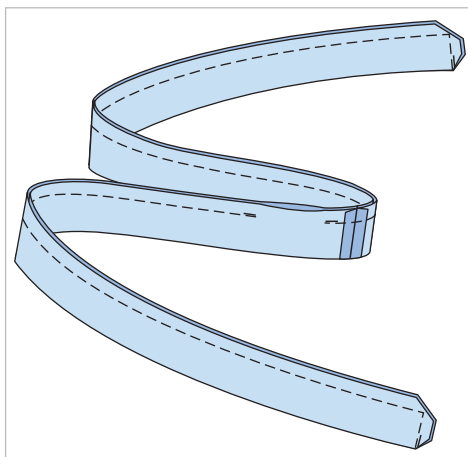
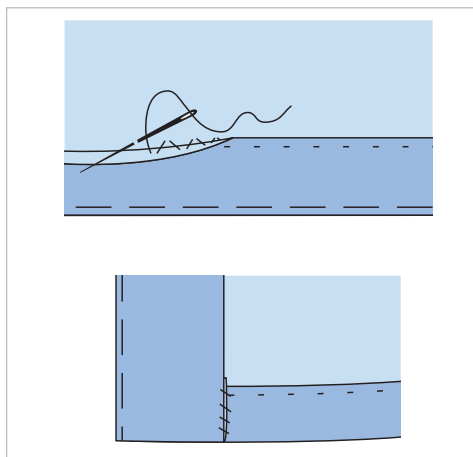
● lícová strana látky

● rubová strana látky

● papírový stříh

● výztuha

⚡ Takto označené nákresy se mohou v detailech lišit od originálního modelu.



13 OBRÁCENÍ PODSÁDKY DO RUBU / PŘÍŠTÍ ZÁLOŽKY

Podsádku obrátíme do rubu. Okraje prostehujeme. Přídavek záložky přistehujeme do rubu. Okraje a záložku sežehlíme. Vnitřní okraj podsádky přišíjeme v ruce na přídavky ramenních švů. Záložku v ruce volně přišíjeme tak, aby stehy nebyly na lícové straně látky vidět. Přední podsádky přišíjeme v ruce na záložku.

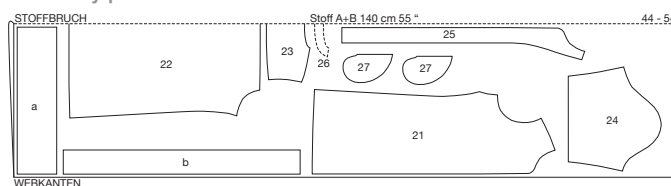
14 VÁZAČKA

Díly vázačky sešijeme lícem k líci do dlouhého pruhu. Přídavky rozehlíme. Vázačku složíme podélně na polovinu lícovou stranou dovnitř. Okraje sešpendlíme a sešijeme, ve švu necháme otvor na obrácení. Konce švu zapošijeme zadními stehy. Přídavky sestříháme a na rozích šikmo odstříháme. Vázačku obrátíme a sežehlíme. Otvor ve švu zašíjeme v ruce.

15 POUTKA NA VÁZAČKU

Pro poutka na vázačku napneme přes boční švy mezi příčnými značkami volně několik vláken. Vlákna obšijeme smyčkovými stehy. **Háčky** přišíjeme podle vyznačení ve stříhu na podsádku pravého předního okraje. **Očka** přišíjeme protilehle na levou podsádku.

Polohový plán



Stříháme z dvojité vrstvy látky, lícová strana leží uvnitř.