

Slovníček k polohovým plánům: Stoff = látka, Futter = podšívkovina, Webkante = pevný okraj látky, Stoffbruch = přehyb látky, Strich = směr vlasu

### 149 Týpí •

Výška týpí uprostřed (bez vyčnívajících tyčí): 220 cm  
Spodní průměr: asi 240 cm

#### Spotřeba:

bavlněné látky v 7 různých vzorech, šíře 110 cm:

- vzor látky 1: 4,70 m,
- vzor látky 2: 2,45 m,
- vzor látky 3: 1,35 m,
- vzor látky 4: 1,85 m,
- vzor látky 5: 1,00 m,
- vzor látky 6: 2,65 m,
- vzor látky 7: 1,30 m.

7 dřevěných tyčí dlouhých asi 3 m; keprová stužka šíře 2 cm: 7,00 m; suchý zip šíře 2 cm: 0,50 m; provázek

#### Schematický náčrt:

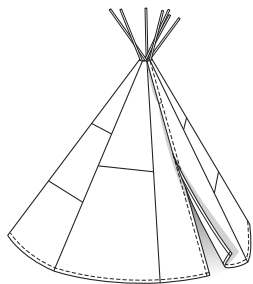
Podle schematického nákresu vyznačíme na balící papír stříhový díl (A) ve skutečné velikosti. Na stříhový díl vyznačíme příčný šev pro díly B a C, stříhový díl však zatím nerostříhujeme. Příčné švy pro díly D, E, F vyznačíme tužkou odlišné barvy.

#### Přidávky na švy a záložky:

na švy 1,5 cm, na horní okraj 1 cm, na přední svislé okraje (díly A) a okraje záložky 4 cm.

#### Stříháme:

Díly plachty vystříháme podle polohových plánů z různých látek, přitom díly A stříháme na předních okrajích a okrajích záložky s přidávkou v šíři 4 cm a na ostatních okrajích v šíři 1,5 cm. Pro vystřížení levého dílu (na polohovém plánu přerušovaně) papírový stříh obrátíme vrchní stranou dolů. Papírový stříh pro díly B a C rostříháme. Díly B a C stříháme se středem v přehybu látky a na okrajích s přidávkou na švy a záložky



(spodní díl). Papírové stříhové díly opět slepíme a rozstříháme podél obou dalších švových linií. Zbývající díly stříháme se středem v přehybu látky a s odpovídajícími přidávkami na švy a záložky.

#### Pracovní postup:

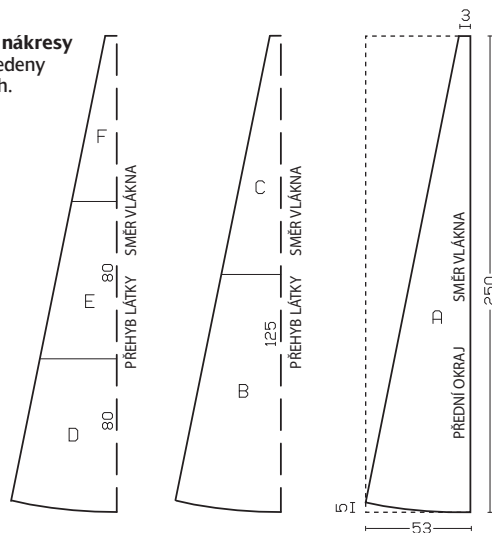
■ Sešijeme díly B a C a díly D, E a F (příčné švy). Švové přidávky společně začistíme a sežehlíme k jedné straně.

■ Přidávek předního svislého okraje na předních dílech A sežehlíme do rubu nejprve v šíři 1 cm, potom v šíři 3 cm a přišijeme. Přední díly přišijeme k plachtě. Horní okraj sežehlíme v šíři 1 cm do rubu a přišijeme. Přidávek záložky sežehlíme do rubu, podhrneme a přišijeme.

■ Suchý zip rozdělíme. Polovinu suchého zipu s háčky přišijeme odshora na levý přední okraj. Tip: Stuhu zipu nejprve potřepe lepicí tužkou a přilepíme. Měkko polovinu suchého zipu rozstříháme na 10 stejně dlouhých dílů. Tyto díly přišijeme napříč k okrajům pod pravý díl, při-

#### Schematické nákresy

Údaje jsou uvedeny v centimetrech.



tom položíme vedle sebe vždy 2 díly. Začínáme na horním konci, zbývající dvojice suchého zipu rozmístíme rovnoměrně na délce 50 cm.

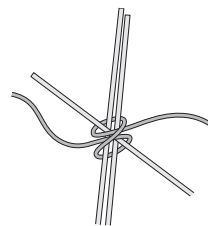
■ Z keprové stužky odstříháme díly dlouhé 50 cm – pro každý šev plachty dvě stužky. Stužky položíme napříč přes švy a uprostřed je přišijeme, jednu stužku asi 50 cm nad spodní okraj, druhou stužku asi 1 m nad první stužku.

#### Stavba týpí:

■ Dlouhým provázkem pevně svážeme nejprve 3 dřevěné tyče asi 50 cm pod horním koncem, viz nákres. Tyče postavíme jako trojnožku. K nim postavíme zbýva-

jící tyče a přivážeme je. Tyče by měly tvořit kruh o průměru asi 2,40 m. Přes tyče natáhneme plachtu tak, aby švy ležely na tyčích.

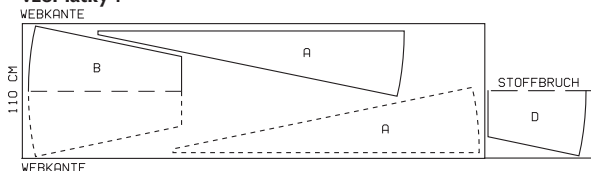
Přední okraje na horním konci zavěsíme. Plachtu přivážeme uvnitř týpí k tyčím.



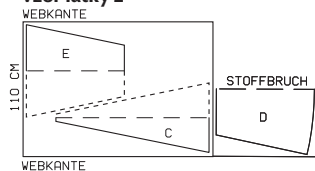
#### Polohové plány

pro látky šíře 110 cm

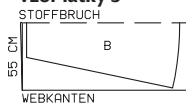
##### vzor látky 1



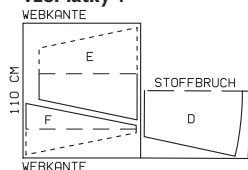
##### vzor látky 2



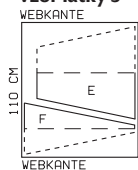
##### vzor látky 3



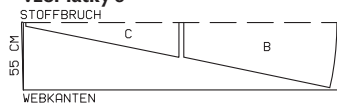
##### vzor látky 4



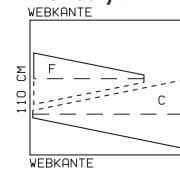
##### vzor látky 5



##### vzor látky 6



##### vzor látky 7



Stříháme-li z dvojité vrstvy látky, leží lícová strana uvnitř, stříháme-li z jednoduché vrstvy látky, leží lícová strana nahoře.