

Údaje pro jednotlivé velikosti jednoho střihu uvádíme v návodech za sebou oddělené pomlčkami. Pokud je uveden pouze jeden údaj, platí pro všechny velikosti střihu.

### 142 Pánská košile ●●●

**Pánské velikosti 48, 50, 52, 54, 56**  
Zadní délka: asi 77 cm

#### Spotřeba:

chambray (směšová tkanina s bavlnou), šíře 145 cm: 1,40-1,40-1,40-1,45-1,45 m; bavlněný žerzej na rukávy, šíře 150 cm: 0,75 m pro všechny velikosti; vlizelín G 785; 5 malých knoflíků; dvojitá jehla

**Doporučený materiál:** látky na košile, žerzej na rukávy

#### Papírový střih:

Střih vystřihneme. Dbáme na linii a údaje pro model 142.

Knoflíkové dírky na dílu 23 platí pro vel. 48. Pro vel. 50 – 56 vyznačíme horní knoflíkovou díрку ve stejné vzdálenosti od horního okraje jako u vel. 48. Spodní knoflíková dírka platí pro všechny velikosti. Knoflíkové dírky mezi nimi vyznačíme rovnoměrně.

#### Přidávky na švy a záložky:

na švy a okraje 1,5 cm, na záložku 1,5 cm, na záložky rukávů 4 cm (přidávky rukávových záložek rozšíříme do stran)

#### Střiháme:

##### Z chambray:

21 přední díl 1x, střed v přehybu látky

22 přední vsadka 2x, střed v přehybu látky

23 líšta zapínání 2x

24 zadní díl 1x, střed v přehybu látky

26 stojáček 2x, střed v přehybu látky

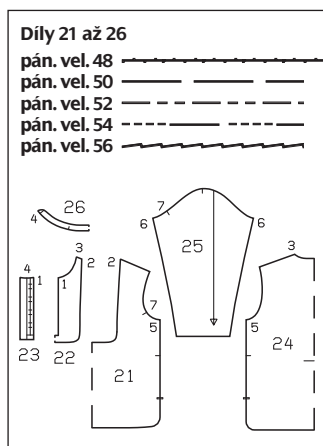
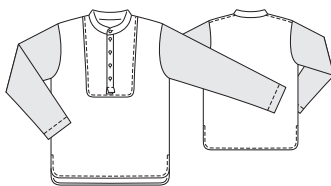
##### Ze žerzeje:

25 rukáv 2x

**Výztuha** viz šedá plocha na polohovém plánu.

#### Pracovní postup:

■ Díly vsadky položíme lícem k líci na sebe, boční a spodní okraje sešijeme. Švové přidávky sestříháme. Vsadku obrátíme, okraje sežehlíme. Nesešité



okraje sestehujeme. Sesazovací okraj na předním dílu začistíme. Předšitý okraj vsadky přišpendlíme na švový přídavek předního dílu a v ruce přišijeme přední stehy ve vzdálenosti 7 mm vedle okraje (délka a vzdálenost stehů od sebe = 7 mm).

■ Ke svislým okrajům vsadky přišijeme přední líšty. Spodní konce líst necháme od vyznačené linie prošívání přesahovat.

Švový přídavek vsadky nastříháme na rozích směrem ke konci švu. Přidávky sesazovacích švů a druhých podélných okrajů líst sežehlíme do líst. Líšty složíme na linii přehybu lícem k líci, spodní krátkou stranu sešijeme. Líšty obrátíme a sežehlíme. Vnitřní okraje líst přistehujeme na sesazovací švy, nesešité okraje pod sesazovacími švy sestehujeme. Podélný okraj líst, přesahující spodní konec a sesazovací šev v kraji prošijeme. Levou líštu přišpendlíme středem na střed na pravou líštu. Spodní konec prošijeme podle vyznačení ve střihu napříč, přitom přichytíme krátký okraj vsadky.

■ Sešijeme ramenní švy. Přidávky společně začistíme a sežehlíme dozadu.

■ Díly stojáčku položíme lícem k líci na sebe, přední a horní okraje sešijeme. Vpředu začínáme a končíme přesně na švové linii sesazovacího okraje. Švové přidávky úzce sestříháme. Stojáček obrátíme a sežehlíme. Vnější díl stojáčku všijeme do výstřihu, vnitřní díl stojáčku podhrneme a přistehujeme na sesazovací šev. Stojáček po obvodu v kraji prošijeme.

■ Sešijeme boční švy nad značkou pro rozparek. Přidávky rozparků a přidávky záložky otočíme do rubu, podhrneme je na polovinu a sežehlíme, nad rozparky sežehlíme přidávky tak, aby vyběhaly šikmo. Okraje záložky a rozparků prošijeme v šíři 7 mm, horní konec rozparků prošijeme napříč.

■ Sešijeme rukávové švy. Přidávky rukávových záložek sežehlíme do rubu a z líce přišijeme dvojitou jehlov v šíři 3 cm.

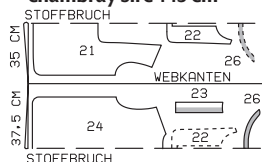
■ Vsadíme rukávy.

■ Na levé přední líště a vlevo na stojáčku vypracujeme knoflíkové dírky.

#### Polohové plány

Látku složíme podle polohového plánu dvojmo, lícová strana leží uvnitř.

#### chambray šíře 145 cm



#### žerzej šíře 150 cm

