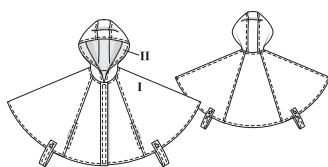


Slovníček k polohovým plánům: Stoff = látka, Futter = podšívkovina, Webkante = pevný okraj látky, Stoffbruch = přehyb látky, Strich = směr vlasu

### 134 Dívčí pelerína ●●●

Dětské velikosti 116, 122, 128, 134, 140



#### Látka & materiál

Doporučený materiál: lehké látky na kabátky

Originální látka: károvaná víněná látka (látka I), lehká valchovaná pletenina (látka II)

Další materiál: vlizelín G 785; 5 patentek; 4 knoflíčky

#### Spotřeba látky

Velikost	116	122	128	134	140	
Šířka látky	140	140	140	140	140	
cm	55	55	55	55	55	
ins						
Spotřeba látky (metry/yds)	1,75	1,85	1,90	1,95	2,05	
	1%	2	2	2%	2½	
Látka I	140	1,75	1,80	1,90	1,95	2,00
Látka II	140	1,75	1,80	1,90	1,95	2,00
	55	1%	2	2	2%	2½

#### Stříhání

##### Papírový stříh

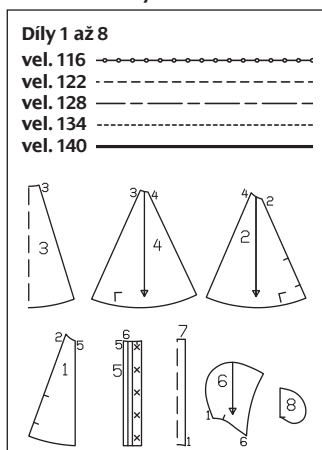
Stříh vystříháme ve zvolené velikosti. Značky pro patentky na dílu 5 platí pro vel. 116. Pro ostatní velikosti posuneme horní značku v souladu s liniemi pro příslušnou velikost nahoru, spodní značka platí pro všechny velikosti. Zbývající značky vyznačíme v rovnoměrných odstupech mezi ně. Stříhové díly přispědlíme na látku podle polohového plánu. Díl a vyznačíme přímo na látku.

**Přidávky na švy a záložky**  
na švy, okraje a záložku 1,5 cm. V rozměrech dílu a jsou přidávky již zahrnuty.

##### Rozměry dílu a

Vel.	116	122	128	134	140	Šířka pro všechny velikosti (cm / ins)
Délka (cm / ins)						
a		30	11¼			10
						4

#### Přehled stříhových dílů



#### Stříháme

##### Z látky I (vnější pelerína)

- 1 přední díl 2x
- 2 boční přední díl 2x
- 3 střední zadní díl 1x, střed v přehybu látky
- 4 boční zadní díl 2x
- 5 přední léga zapínání 2x
- 6 boční díl kapuce 2x
- 7 střední díl kapuce 1x, střed v přehybu látky
- 8 kapsový váček 4x a pásek 2x

##### Z látky II (vnitřní pelerína)

- 1 přední díl 2x
- 2 boční přední díl 2x
- 3 střední zadní díl 1x, střed v přehybu látky
- 4 boční zadní díl 2x
- 6 boční díl kapuce 2x
- 7 střední díl kapuce 1x, střed v přehybu látky

**Výztuhu** nažehlíme na díly 5 a na díly a (rubová strana látky).

#### Pracovní postup

■ **Kapuce:** Boční díly kapuce vnější a vnitřní peleríny přispědlíme lícem k líci na odpovídající střední díl kapuce a přišijeme (číselná značka 1). Přidávky sežehlíme do bočních dílů kapuce a z líce prošijeme ve vzdálenosti 7 mm od švu. Vnitřní a vnější kapuci sešpendlíme lícem k líci podél předních okrajů

a sešijeme, členící švy se stýkají. Kapuci obrátíme. Přední okraj sežehlíme a prošijeme v šíři 7 mm. Nesešité okraje kapuce sestehujeme.

■ **Vnější pelerína:** Přední díly přispědlíme lícem k líci na boční přední díly a přišijeme (číselná značka 2). Mezi příčnými značkami necháme nesešité průhmaty kapes.

■ **Kapsy ve švu:** Na přidávky průhmatů kapes našpendlíme lícem k líci kapsové váčky. Váčky přišijeme na průhmaty podél své své linie. Švové přidávky předních dílů na příčných značkách nastříháme. Švové přidávky sežehlíme do bočních dílů. Přední okraje průhmatů kapes sežehlíme a prošijeme v šíři 7 mm. Zadní kapsové váčky sežehlíme dopředu. Kapsové váčky sešijeme. Boční přední díly prošijeme podél švu v šíři 7 mm.

■ **Boční zadní díly** přispědlíme lícem k líci na střední zadní díl a přišijeme (číselná značka 3). Přidávky sežehlíme do bočních zadních dílů. Boční zadní díly prošijeme podél švu v šíři 7 mm.

■ **Přední díly peleríny** položíme lícem k líci na zadní díl peleríny. Ramenní švy sešpendlíme a sešijeme (číselná značka 4). Přidávky sežehlíme do zadního dílu. Zadní díl prošijeme podél švu v šíři 7 mm.

■ **K předním okrajům peleríny** přišijeme lícem k líci přední légy zapínání (číselná značka 5). Přidávky sežehlíme do légu. Vnitřní poloviny légu sežehlíme podél linie přehybu do rubu a légy opět rozložíme.

■ **Kapuci přistehujeme** lícem k líci na okraj výstřihu (číselná značka 6). Příčné značky na kapuci se stýkají s ramenními švy.

■ **Vnitřní pelerína:** Pelerínu ušijeme stejně jako vnější pelerínu. Kapsy ve švu a prošívání švu odpadají.

■ **Vnitřní pelerínu** přišijeme na předních okrajích lícem k líci na vnitřní okraj předních légu. Přidávky sežehlíme do předních dílů.

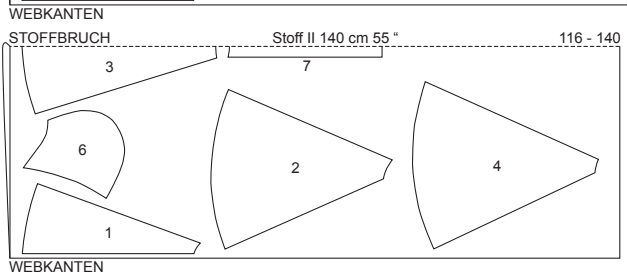
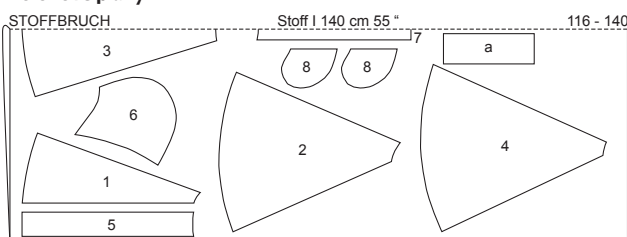
■ **Légy** složíme podél linie přehybu lícem dovnitř, vnitřní pelerínu položíme lícem k líci na vnější pelerínu. Peleríny sešpendlíme a sešijeme podél horních okrajů légu a linie výstřihu, přitom přichytíme kapuci. Švy se stýkají. Pelerínu obrátíme, kapuci otočíme nahoru, okraje sežehlíme. Pelerínu prošijeme ještě jednou 7 mm podél sesazovacího švu. Přední okraje légu a kapuce prošijeme v šíři 7 mm.

■ **Tip:** Pelerínu necháme přes noc vyvěšenou na ramínku. Následující den sestříháme spodní okraj peleríny podle potřeby na stejnou délku. Okraje záložky sestehujeme tak, aby se švy stýkaly. Okraje záložky sešijeme z lícové strany v šíři 7 mm.

■ **Pásky (díl a)** složíme podélně na polovinu lícem dovnitř. Vnější okraje sešijeme, ve švu necháme malý otvor na obrácení. Přidávky sestříháme a na rozích šikmo odstříháme. Pásky obrátíme, okraje sežehlíme. Pásky prošijeme po obvodu v šíři 7 mm. Do středu pásku vypracujeme vždy ve vzdálenosti 1,5 cm od konce svíslou knoflíkovou dírkou. Na zadní a přední záložku peleríny přišijeme knoflíčky. Pásky připneme.

■ **Na pravou légu** přišijeme v rubu podle vyznačení ve stříhu vrchní části patentek. Spodní části přišijeme protilehle z vnější strany na levou légu.

#### Polohové plány



Stříháme z dvojité vrstvy látky, lícová strana leží uvnitř.