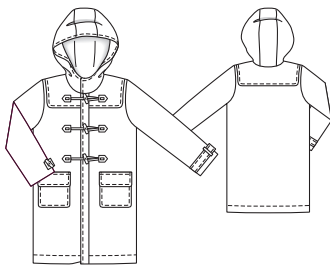


Slovníček k polohovým plánům: Stoff = látka, Futter = podšívkovina, Webkante = pevný okraj látky, Stoffbruch = přehyb látky, Strich = směr vlasu

### 133 Dětský kabát ●●●

Dětské velikosti 104, 110, 116, 122, 128



#### Látky & materiál

Doporučený materiál: látka na dětské kabáty

Originální látka: valchovaný loden, podšívkovina

#### Spotřeba látky

Velikost	104	110	116	122	128
Šířka látky	cm ins	Spotřeba látky (metry / yds)			
Látka	140 55	1,35 1½		1,50 1¾	
Podšívkovina	140 55	1,35 1½		1,50 1¾	

Další materiál: vlizelín G 710; 1 dělitelný zip dlouhý 40 cm; 3 olivková zapínání; 2 olivky na pásy na rukávy; 1 patentka

#### Střihání

##### Papírový střih

Střih vystřihneme ve zvolené velikosti. Střihové díly přišpendlíme na látku podle polohového plánu. Díly a a b vyznačíme přímo na látku.

**Přidávky na švy a záložky**  
na švy a okraje 1,5 cm, na záložku a záložky rukávů 4 cm. V rozměrech dílů a a b jsou přidávky již zahrnuty. Díly podšívkovy střihneme s přidávkou na švy a záložky v šíři 1,5 cm.

##### Rozměry dílů a, b

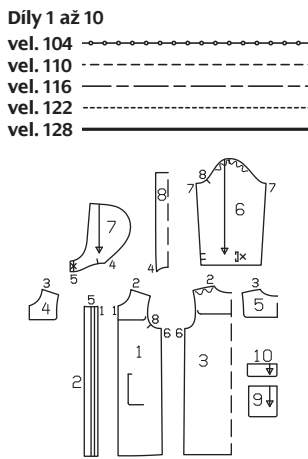
Vel.	104	110	116	122	128	Šířka pro všechny velikosti (cm / ins)
a		20,5 8		21 8¼		8 3¾
b			14 5½			4 1½

##### Střihneme

###### Z látky

- 1 přední díl 2x
- 2 přední léga 2x
- 3 zadní díl 1x, střed v přehybu látky
- 4 přední sedlo 2x
- 5 zadní sedlo 1x, střed v přehybu látky
- 6 rukáv 2x
- 7 boční díl kapuce 2x
- 8 střední díl kapuce 1x, střed v přehybu látky
- 9 kapsa 2x
- 10 patka 4x
- a páska na rukáv 2x
- b proužek pro poutka na rukávy 1x

#### Přehled střihových dílů



#### Z podšívkoviny

díly 1 a 3 až 9  
Výztuhu nažehlíme na rubovou stranu dílů 2 (k linii přehybu) a 10 (2x).

#### Pracovní postup

■ Díly sedel z vrchní látky a podšívkoviny položíme lícem k líci na sebe a sešijeme je podél bočních a spodních okrajů. Švové přidávky sestříháme. Sedla obrátíme, okraje sežehlíme. Sedla přišpendlíme na přední díly a zadní díl. Předšité okraje přišijeme v šíři 5 mm, zbývající okraje přistehujeme.

■ **Nakládání kapsy a patky:** Vždy jeden díl kapsy z vrchní látky a podšívkoviny po obvodu sešijeme, část švu necháme nesešitou na obrácení. Kapsy obrátíme a otvory v ruce zašijeme. Okraje průhmatů kapes prošijeme v šíři 2 cm. Kapsy přišijeme v místě stykových linií v šíři 5 mm na přední díly. Vždy jeden vyztužený a jeden nevyztužený díl patky sešijeme na vnějších okrajích lícem k líci, sesazovací okraj necháme nesešitý. Patky obrátíme a prošijeme. Patky přišijeme 1,5 cm nad kapsy, sežehlíme je dolů a přišijeme ještě jednou podél sesazovacích švů.

■ Sešijeme boční a ramenní švy, číselné značky 2 a 6, zadní ramenní okraje přitom navolníme. Švové přidávky rozžehlíme.

■ K předním dílům přišijeme přední légy, číselná značka 1, dole začínáme nebo končíme přesně na vyznačené švové linii. Švové přidávky rozžehlíme. Légy přehneme podél linie přehybu do rubu a sežehlíme. Pravou légu rozložíme. Zip přišpendlíme (vrchní stranou nahoru) od výstřihu na vnější polovinu pravé légy tak, aby zoubky ležely na předním středu. Okraj tkanice zipu přišijeme v kraji a v šíři 7 mm. Levou légu přišpendlíme středem na střed na pravou légu. Volnou tkanici zipu přišijeme

na vnitřní polovinu levé légy, nesmíme přitom přichytit vnější polovinu légy. Zip rozdělíme. Légy složíme podél linie přehybu lícem k líci. Spodní konce lég sešijeme. Légy obrátíme. Légy otočíme ještě jednou na přední díly. Přidávek záložky otočíme do lince a přišijeme přes légy v linii sesazovacích švů lég. Přidávek záložky obrátíme do rubu, légy otočíme dopředu. Okraj záložky sežehlíme. Okraj záložky prošijeme v šíři 3,5 cm, přitom začínáme nebo končíme na sesazovacím švu légy.

■ **Poutka:** Podélné okraje proužku pro poutka (b) začistíme a sežehlíme v šíři 6 mm do rubu, okraje v kraji prošijeme. Proužek rozstříháme na 2 stejně dlouhé díly. Konce podhrneme, hotová délka poutka 4 cm. Poutka přišpendlíme podle vyznačení ve střihu na rukávy, konce přišijeme.

■ **Pásy na rukávy** složíme podélně lícem dovnitř. Podélné okraje sešijeme. Pásy obrátíme a sežehlíme. Pásy prošijeme. Pásy přistehujeme mezi příčnými značkami na rukávy. Sešijeme rukávové švy, číselná značka 7, přitom přichytíme pásy. Přidávky rozžehlíme. Konce pásků provlékneme poutky a vždy s jedním knoflíkem je přišijeme na rukávy.

■ Přidávky rukávových záložek sežehlíme do rubu a v ruce přišijeme.

■ Vsadíme navolněné rukávy, číselná značka 8. Příčná značka na rukávové hlavici se stýká s ramenním švem. Rukávové a boční švy se stýkají.

■ Kabát zapneme. Horní olivkové zapínání položíme na zapnutý kabát ve vzdá-

lenosti 4 cm od linie výstřihu, ostatní zapínání umístíme v odstupech u vel. 104: 8,5 cm, vel. 110: 9 cm, vel. 116: 9,5 cm, vel. 122: 10 cm, vel. 128: 10,5 cm tak, aby knoflíky ležely přes přední střed. Zapínání přišpendlíme a v kraji přišijeme.

■ **Ušití podšívkovy:** Na dílech podšívkovy sešijeme boční, ramenní a rukávové švy. Vsadíme rukávy.

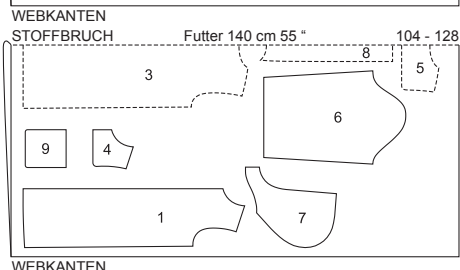
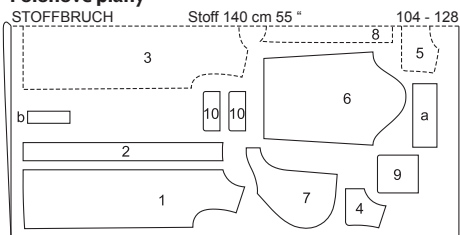
■ **Všití podšívkovy:** Podšívkou přišijeme lícem k líci na vnitřní okraje lég, dole necháme asi 6 cm nepřišitých. Podšívkou vtáhneme rubem k rubu do kabátu, rukávy vsuneme do sebe. Podšívkou přistehujeme bez podhrnutí na výstřih. Podšívkou podhrneme a v ruce přišijeme na přidávky záložky a rukávových záložek. Přebytnou délku podšívkovy otočíme dolů a zlehka sežehlíme. Dosud volné přední okraje podšívkovy přišijeme v ruce. Sesazovací švy lég z lince prošijeme.

■ Boční díly kapuce přišijeme ke střednímu dílu kapuce, číselná značka 4. Přidávky rozžehlíme. Na podšívkové kapuci sešijeme švy stejným způsobem, přidávky rozžehlíme. Obě kapuce položíme lícem k líci na sebe. Přední okraje kapuce a okraje obličejového výkroje kapuce sešijeme, přitom začínáme a končíme na švové linii sesazovacího okraje. Švové přidávky sestříháme. Kapuci obrátíme. Kapuci všijeme do výstřihu, číselná značka 5. Přidávky sežehlíme do kapuce. Podšívkou podhrneme a v ruce přišijeme na sesazovací šev.

■ Přední okraje a okraje kapuce prošijeme v šíři 5 mm.

■ Vrchní část patentky přišijeme v rubu podle vyznačení ve střihu (x) na levý okraj kapuce. Spodní část patentky přišijeme na pravý okraj kapuce.

#### Polohové plány



Střihneme z dvojité vrstvy látky, licová strana leží uvnitř.