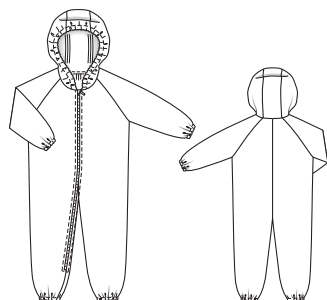


Slovníček k polohovým plánům: Stoff = látka, Futter = podšívkovina, Webkante = pevný okraj látky, Stoffbruch = přehyb látky, Strich = směr vlasu

### 131 Dětský overal ●●●

Dětské velikosti 86, 92, 98, 104, 110



#### Látky & materiál

**Doporučený materiál:** povrstvené, větru a voděodolné látky

**Originální látka:** povrstvená bavlněná látka

#### Spotřeba látky

Velikost	86	92	98	104	110	
Šířka látky	cm	Spotřeba látky (metry./yds)				
Látka	140	1,60	1,75	1,85	1,95	2,05
	55	1 1/4	1 1/4	2	2 1/4	2 1/4

**Další materiál:** 1 zip dlouhý: vel. 86: 55 cm, vel. 92: 60 cm, vel. 98: 65 cm, vel. 104: 70 cm, vel. 110: 75 cm; guma šíře 1 cm: vel. 86: 0,90 m, vel. 92, 98: 0,95 m, vel. 104, 110: 1,00 m; guma šíře 1,5 cm: 0,55 m (pro všechny velikosti)

#### Střihání

##### Papírový střih

Střih vystřihneme ve zvolené velikosti. Střihové díly přišpendlíme na látku podle polohového plánu.

##### Přidávky na švy a záložky

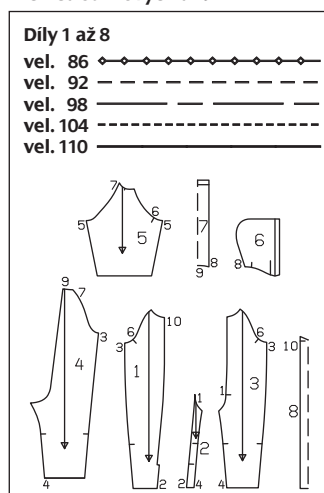
na švy a okraje 1,5 cm, na záložky nohavic a záložky rukávů 3 cm

##### Střiháme

1 pravý přední díl 1x

2 pravý díl kalhot 1x

#### Přehled střihových dílů



- 3 levý přední díl 1x
- 4 zadní díl 2x
- 5 rukáv 2x
- 6 boční díl kapuce 2x
- 7 střední díl kapuce 1x, střed v přehybu látky
- 8 podkryt 1x, střed v přehybu látky

#### Pracovní postup

Pokyny k šití z povrstvených látek najdete v textu „Co je třeba vědět“ na této straně dole.

■ Švový přídavek pravého předního dílu nastříhneme šikmo do rohu (= spodní konec zipu). Švové přídávky sežehlíme do rubu. Pod okraj položíme zip tak, aby zoubková část zipu začínala na vyznačené linii výstřihu a aby zoubky byly vidět. Zip zafixujeme klipsy.

■ Podkryt složíme podélně na polovinu lícem dovnitř, nahore a dole jej sešijeme.

Švové přídávky sestříhneme. Díl obrátíme a sežehlíme. Horní konec podkrytu přehneme na příčné značce na vnější stranu. Podkryt přišpendlíme pod zip tak, aby podkryt začínal na vyznačené linii výstřihu (číselná značka 10) a aby horní konec zipu ležel pod přehnutým koncem podkrytu. Zip a podkryt v kraji přišijeme (patka na všívání zipů).

■ Pravý díl kalhot přišijeme lícem k líci k levému přednímu dílu, číselná značka 1.

■ Levý přední díl a pravý díl kalhot přišijeme lícem k líci na zip, v jednom sledu přišijeme pravý díl kalhot k pravému přednímu dílu (patka na všívání zipů). Švové přídávky sežehlíme do levého předního dílu a do dílu kalhot. Levý přední díl a díl kalhot prošijeme těsně podél zipu.

■ Na zadních dílech sešijeme středový šev. Přidávky rozžehlíme.

■ Sešijeme boční švy, číselná značka 3. Přidávky rozžehlíme.

■ V jednom sledu sešijeme vnitřní krokové švy (číselná značka 4), středové švy se stýkají. Přidávky rozžehlíme.

■ Sešijeme spodní rukávové švy, číselná značka 5. Rukávy přišijeme k předním a zadním dílům, číselné značky 6 a 7. Švové přídávky rozžehlíme odshora až k začátku zaoblení.

■ **Ušítí kapuce:** Boční díly kapuce přišijeme lícem k líci ke střednímu dílu kapuce, číselná značka 8. Švové přídávky sestříhneme na šíři 1 cm a rozžehlíme. Podšád-

ku přinechanou na předním okraji kapuce sežehlíme do rubu, podhrneme a přišijeme podle vyznačení ve střihu. Do tunýlku navlékneme pomocí zavíracího špendlíku širokou gumu. Konce gumy přišijeme na švové přídávky, délka hotového tunýlku s gumou: vel. 86: 48 cm, vel. 92: 49 cm, vel. 98: 50 cm, vel. 104: 51 cm, vel. 110: 52 cm.

■ Kapuci přišpendlíme lícem k líci na okraj výstřihu, příčné značky na bočních dílech kapuce se stýkají s příčnými značkami na rukávech. Kapuci přišijeme. Švové přídávky sestříhneme na šíři 1 cm a sežehlíme do overalu. Přední díly, zadní díly a rukávy prošijeme těsně podél sesazovacího švu kapuce, přitom přišijeme švové přídávky.

■ Přidávky záložek na nohavicích a přidávky rukávových záložek sežehlíme do rubu, podhrneme na šíři 2 cm a přišijeme; část švu necháme vždy nesešitou pro navlečení gumy.

■ Do tunýlků na rukávech a spodních okrajích nohavic navlékneme úzkou gumu. Obvod hotového tunýlku na rukávech: vel. 86, 92: 17,5 cm, vel. 98, 104: 18 cm, vel. 110: 18,5 cm. Obvod hotového tunýlku na spodních okrajích nohavic: vel. 86: 21 cm, vel. 92: 22 cm, vel. 98: 23 cm, vel. 104: 24 cm, vel. 110: 25 cm. Konce gum sešijeme. Otvory zašijeme v ruce.

### CO JE TŘEBA VĚDĚT

#### Povrstvené látky

Při šití z povrstvených látek používejte jen jemné nitě a tenké jehly. Hotové švy pokud možno nepárejte, protože vpichy po jehle zůstávají na látce vidět. Aby šicí stroj látku správně posunoval, použijte teflonovou patku. Žehlete přes suché plátno mírně teplou

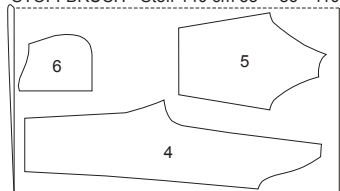
žehličkou a bez napařování. Dříve než se do samotného žehlení pustíte, proveďte zkoušku alespoň na malém zbytku originální látky.

K vyztužení látky volte výztuhy, jež se nažehlují mírně teplou žehličkou a bez napařování. Vhodný je vlizelín H 180 nebo tkaná výztuha G 785, oboje vyrábí firma Freudenberg.

Oblečení z povrstvených látek nikdy neperte, pouze je vždy nechte chemicky vyčistit.

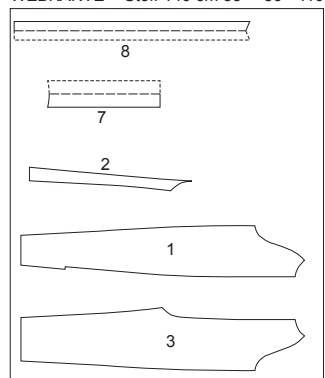
#### Polohový plán

STOFFBRUCH Stoff 140 cm 55" 86 - 110



WEBKANTEN

WEBKANTE Stoff 140 cm 55" 86 - 110



WEBKANTE

Látku složíme podle polohového plánu. Střiháme-li z dvojité vrstvy látky, leží lícová strana uvnitř, střiháme-li z jednoduché vrstvy látky, leží lícová strana nahoře.