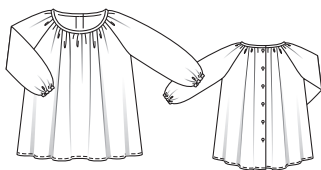


Slovníček k polohovým plánům: Stoff = látka, Futter = podšívkovina, Webkante = pevný okraj látky, Stoffbruch = přehyb látky, Strich = směr vlasu

### 130 Dívčí šatičky ●●●

Dětské velikosti 86, 92, 98, 104, 110



#### Látky & materiál

**Doporučený materiál:** poněkud pevnější látka na šaty  
**Originální látka:** lněná tkanina

#### Spotřeba látky

Velikost	86	92	98	104	110	
Šířka látky cm ins	1,15 4 1/2	1,20 4 3/4	1,25 4 7/8	1,35 5 1/4	1,40 5 1/2	
Látka	140 55	1,15 1 1/4	1,20 1 1/4	1,25 1 1/4	1,35 1 1/2	1,40 1 1/2

**Další materiál:** 6 knoflíků; guma šíře 6 mm:  
vel. 86, 92: 0,35 m, vel. 98 – 110: 0,40 m

#### Střihání

##### Papírový střih

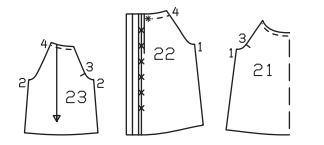
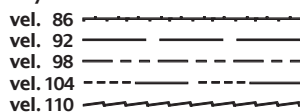
Střih vystřihneme ve zvolené velikosti. Značky pro knoflíkové díry na dílu 22 platí pro vel. 86. Horní značku posuneme v souladu s linií výstřihu nahoru. Spodní značka platí pro všechny velikosti. Značky mezi nimi rozdělíme rovnoměrně. Střihové díly přispědlíme na látku podle polohového plánu. Díl a vyznačíme přímo na látku

#### Rozměry dílu a

Vel.	86	92	98	104	110	Šířka pro všechny velikosti (cm / ins)
	Délka (cm / ins)					
a	40,5 16	41 16 1/4	41,5 16 1/2	42 16 3/4	42,5 16 7/8	4 1 1/2

#### Přehled střihových dílů

##### Díly 21 až 23



#### Přidávky na švy a záložky

na švy, okraje a záložku 1,5 cm. V rozměrech dílu a jsou přidávky již zahrnuty.

##### Střiháme

21 přední díl 1x, střed v přehybu látky

22 zadní díl 2x

23 rukáv 2x

a šikmý proužek na olemování výstřihu 1x

#### Pracovní postup

■ Sešijeme boční švy a rukávové švy (číselné značky 1 a 2). Švové přidávky začistíme a rozležíme až k začátku zaoblení průramků.

■ Vsadíme rukávy (číselné značky 3 a 4), začínáme a končíme na vyznačené linii výstřihu. Konce švů zapošijeme. Švové přidávky společně začistíme a sežehlíme do rukávů.

■ Přidavek záložky sežehlíme do rubu, podhrneme na poloviční šíři a přišijeme.

■ Podšátky přinechané na zadních okrajích sežehlíme do rubu nejprve podél linie přehybu a potom ještě podél linie přehybu podšátky. Zadní okraje v kraji prošijeme. Podšátky přistehujeme z rubu na výstřih, dole u záložky přišijeme vnitřní okraje podsádek v ruce na přidávky záložky.

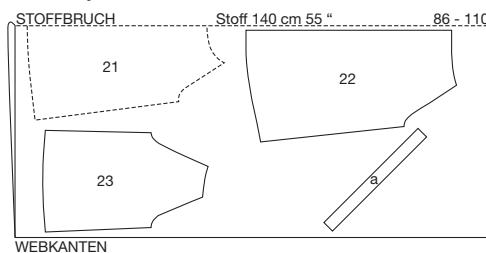
■ Olemování výstřihu: Švové přidávky na okraji výstřihu sestřihneme. Okraj výstřihu mezi hvězdičkami našasíme, to znamená, že přední díl a zadní díly prošijeme ve vzdálenosti 8 mm a 1,2 cm od okraje výstřihu velkými předními stehy. Spodní nitě stáhneme na délku: vel. 86: 31,5 cm, vel. 92: 32 cm, vel. 98: 32,5 cm, vel. 104: 33 cm, vel. 110: 33,5 cm. Konce nití zauzlujeme a našasenu látku rovnoměrně rozdělíme.

■ Na okraj výstřihu přispědlíme lícem k líci lemovací proužek, švové přidávky na zadních okrajích přesahují. Proužek přišijeme v šíři 1 cm. Konce podhrneme. Proužek obrátíme kolem okraje do rubu, podhrneme a přistehujeme na sesazovací šev. Lem prošijeme z líce těsně vedle sesazovacího švu.

■ Přidávky rukávových záložek začistíme, sežehlíme na rubovou stranu látky a z líce přišijeme v šíři 1 cm, přitom necháme asi 3 cm nepřišité pro navlečení gumy. Do tunýlků navlékneme gumu pomocí malého zavíracího špendlíku, konce gumy sešijeme na obvod: vel. 86: 14 cm, vel. 92: 14,5 cm, vel. 98: 15 cm, vel. 104: 15,5 cm, vel. 110: 16 cm. Otvory ve švech zašijeme.

■ Na pravém zadním okraji vypracujeme podle vyznačení ve střihu svislé knoflíkové díry. Na levý zadní okraj přišijeme knoflíky.

#### Polohový plán



Střiháme z dvojité vrstvy látky, lícová strana leží uvnitř.