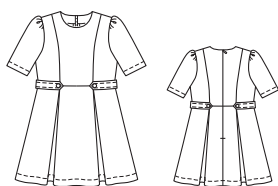


Slovníček k polohovým plánům: Stoff = látka, Futter = podšívkovina, Webkante = pevný okraj látky, Stoffbruch = přehyb látky, Strich = směr vlasu

### 130 Dívčí šaty ●●●

Dětské velikosti 116, 122, 128, 134, 140



#### Látky & materiál

Doporučený materiál: látky na šaty s elastickým vláknem i neelastické  
Originální látka: bavlněný streč

#### Spotřeba látky

Velikost	116	122	128	134	140	
Šířka látky	cm	Spotřeba látky (metry/yds)				
Látka	140	1,35	1,40	1,45	1,50	
	55	1½	1½	1½	1¾	

Další materiál: vlizelín G 785; 1 „skrytý“ zip dlouhý 60 cm; 4 knoflíky

#### Střihání

##### Papírový střih

Střih vystřihneme ve zvolené velikosti. Značky pro knoflíky na dílu 10 platí pro vel. 116, pro ostatní velikosti posuneme značky v souladu s liniemi pro příslušnou velikost směrem ven. Střihové díly přišpendlíme na látku podle polohového plánu.

##### Přidávky na švy a záložky

na švy a okraje 1,5 cm, na záložku a záložky rukávů 3 cm

##### Střiháme

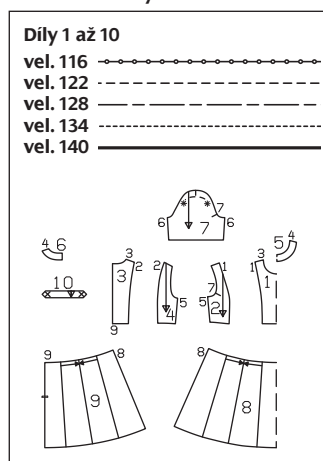
- 1 střední přední díl 1x, střed v přehybu látky
- 2 boční přední díl 2x
- 3 střední zadní díl 2x
- 4 boční zadní díl 2x
- 5 přední podsádka výstřihu 1x, střed v přehybu látky
- 6 zadní podsádka výstřihu 2x
- 7 rukáv 2x
- 8 přední díl sukně 1x, střed v přehybu látky
- 9 zadní díl sukně 2x
- 10 pásek 4x

Výztuhy nažehlíme na rubovou stranu dílu 5 a 6 a dílu 10 (2x).

##### Pracovní postup

■ Boční přední díly živůtku položíme lícem k líci na střední přední díl živůtku, sešpendlíme přední členicí švy a sešijeme (číselná značka 1). Stejným způsobem sešijeme zadní členicí švy (číselná značka 2). Přidávky členicích švů začistíme a rozžehlíme.

#### Přehled střihových dílů



bem sešijeme zadní členicí švy (číselná značka 2). Přidávky členicích švů začistíme a rozžehlíme.

■ Zadní díly živůtku položíme lícem k líci na přední díl živůtku, sešpendlíme ramenní švy (číselná značka 3) a boční švy (číselná značka 5) a sešijeme. Švové přidávky začistíme a rozžehlíme.

■ Záhyby: Přední a zadní díly sukně složíme vždy tak, aby linie spojené šipkami ležely na sobě. Záhyby sestehujeme podél těchto linií. Záhyby sežehlíme tak, aby se střed záhybu stýkal se sestehovaným švem. Hloubky záhybů přistehujeme na horní okraje dílů sukně.

■ Zadní díly sukně položíme lícem k líci na přední díl sukně, boční švy sešpendlíme a sešijeme (číselná značka 8). Švové přidávky začistíme a rozžehlíme.

■ Horní okraj sukně přišpendlíme lícem k líci a středem na střed na spodní okraj živůtku a přišijeme (číselná značka 9), boční švy se stýkají, záhyby se stýkají s členicími švy. Švové přidávky sestřihneme, společně je začistíme a sežehlíme do živůtku.

■ Pod okraje zadního rozparku přišijeme „skrytý“ zip, viz text „Co je třeba vědět“ na následující straně. Zoubky zipu začínají na švové linii zadního výstřihu. Sešijeme zadní středový šev odspodu až k zipu. Švové přidávky začistíme a rozžehlíme.

■ Sešijeme ramenní švy na podsádkách (číselná značka 4). Švové přidávky rozžehlíme. Vnitřní okraj podsádky začistíme.

■ Podsádku přišpendlíme lícem k líci na výstřih. U rozparku na zip přehneme konce podsádky 5 mm před zipem zpět a přišpendlíme. Přidávky zadního rozparku s tkanicemi zipu obrátíme do líc a přišpendlíme přes podsádku na okraj výstřihu, viz text „Co je třeba vědět“ na následující straně. Přidávky rozparku a podsádku přišijeme podél linie výstřihu. Švové přidávky sestřihneme a v místech zaoblení je několikrát nastřihneme. Podsádku výstřihu otočíme nahoru a přišijeme těsně vedle švu na přidávky, šev sjezeme co možná nejdále, viz text „Co je třeba vědět“ na následující straně. Podsádku obrátíme do rubu, okraj sežehlíme. Zadní konce podsádky podhrneme a v ruce přišijeme na tkanice zipu. Vnitřní okraj podsádky přišijeme v ruce na přidávky ramenních švů.

■ Přidávky záložky začistíme, sežehlíme do rubu a přišijeme v šíři 2,5 cm.

■ Rukávy: Pro nařazení prošijeme rukávové hlavice od \* k \* s odstupem 5 mm po obou stranách vyznačené švové linie velkými předními stehy. Rasicí nitě zatím nestahujeme.

■ Rukávy složíme podélně na polovinu lícovou stranou dovnitř. Sešijeme ruká-

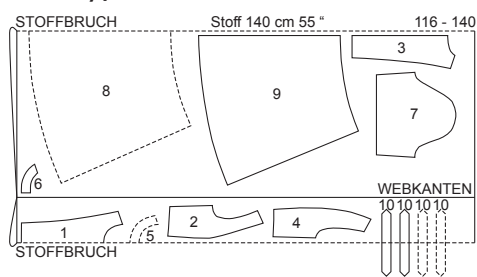
vové švy (číselná značka 6). Švové přidávky začistíme a rozžehlíme.

■ Rukávy vešpendlíme lícem k líci do průramků (číselná značka 7), boční a rukávové švy se stýkají. Příčná značka na rukávové hlavici se stýká s ramenním švem. Rasicí nitě (spodní nitě) stáhneme na potřebnou délku, nitě zauzlujeme, nařasenou látku rovnoměrně rozdělíme. Rukávy vestehujeme a všijeme ze strany rukávu. Švové přidávky sestřihneme, společně je začistíme a sežehlíme do rukávů.

■ Přidávky rukávových záložek začistíme, sežehlíme do rubu a přišijeme.

■ Vždy jeden vyztužený díl pásku položíme lícem k líci na nevyztužený díl pásku a díly sešijeme podél vnějších okrajů, ve švu necháme otvor na obrácení. Přidávky sestřihneme a na rozích šikmo odstřihneme. Pásky obrátíme. Okraje sežehlíme. Otvory ve švech zašijeme v ruce. Okraje pásků prošijeme po obvodu v šíři 5 mm. Pásky přišpendlíme přes šev v pase tak, aby špičky na koncích pásků ležely na předním a zadním středním dílu. Přišijeme knoflíky podle vyznačení ve střihu, přitom k šatům přišijeme pásky.

#### Polohový plán



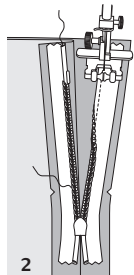
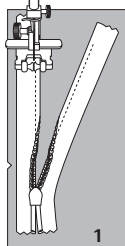
Látku složíme podle polohového plánu. Střiháme z dvojité vrstvy látky, lícová strana leží uvnitř. Díly přesahující přes hranu přehybu látky vystřihneme až nakonec z rozloženého zbytku látky.

## CO JE TŘEBA VĚDĚT

### Skruté neboli neviditelné zipy

**Přípravné práce:** U modelů z kolekce Burdy jsou používány zipy značky YKK. Pokud máme k dispozici jiný typ skrutého zipu, je třeba si postup přizpůsobit. Zip musí být nejméně o 2 cm delší než vyznačený rozparek a přišíváme jej vždy před sešitím švu pod, příp. nad rozparkem. K všití tohoto zipu se používá speciální patka (u moderních šicích strojů se prodává jako součást příslušenství). Firma YKK vyrábí patku na všívání „skrutých“ zipů s univerzálními parametry pro všechny typy strojů. Nemáme-li tuto patku k dispozici, můžeme „skrutý“ zip všít i v ruce. Pak je ale nutno příslušný šev sešít ještě před všíváním zipu.

**Pracovní postup:** Zip rozevřeme a spirálku stlačíme nehtem palce naplocho tak, abychom viděli vyznačený průběh švu mezi tkanicí a spirálkou. Rozevřený zip položíme vrchní stranou na lícovou stranu látky, a to na pravý okraj rozparku. Abychom zip mohli přišít přesně ve vyznačené švové linii, musíme nejprve vy počítat, jak máme tkanici zipu umístit:



Od šíře švového přídatku odečteme šíři tkanice 1 cm = vzdálenost okraje tkanice zipu od okraje látky. Tkanici zipu umístíme na látkový díl přesně v souladu s výpočtem a horní konec tkanice přišpendlíme. Dole pod vyznačeným koncem rozparku přesahuje spodní konec zipu. Patku nasadíme na tkanici zipu tak, aby spirálka ležela v zárezu patky napravo od jehly (1), a tkanici zipu přišijeme odshora až přesně k vyznačenému konci rozparku. Nyní zip zavřeme a na druhý (levý) okraj rozparku přišpendlíme opět jedním špendlíkem nahore dosud volnou tkanici zipu, a to rovněž vrchní stranou na lícovou stranu látky. Zip opět rozevřeme. Patku nyní nasadíme na horní konec tkanice tak, aby spirálka ležela nalevo od jehly (2).

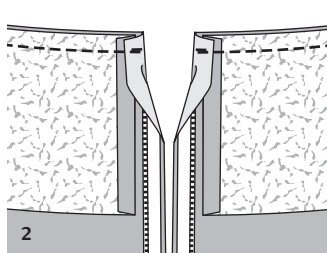
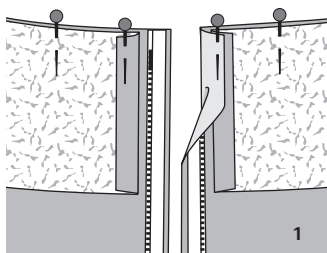
Tkanici zipu přišijeme odshora až k vyznačenému spodnímu konci rozparku. Zip zavřeme. Šev pod rozparkem sešpendlíme a volný spodní konec zipu otočíme na švové přídatky. Šev sešijeme, začínáme přitom přesně pod posledními stehy švů zipu.

## CO JE TŘEBA VĚDĚT

### Přišití podsádky / pásku / podšívky – „skrutý“ zip

Vnitřní pásek / podsádku / podšívku přišpendlíme lícem k lici na okraj. U rozparku na zip přehneme konce vnitřního pásku / podsádky / podšívky 5 mm před okrajem rozparku zpět a přišpendlíme na okraj (obr. 1).

Přidávky rozparku na dílu (horním dílu, šatech, sukni, kalhotách) otočíme do líce a přišpendlíme přes podsádku / vnitřní pásek / podšívku na okraj. Přidávky rozparku a podsádku / vnitřní pásek / podšívku přišijeme podél okraje (obr. 2).



## CO JE TŘEBA VĚDĚT

### Přišití podsádky na přídatky

U okrajů, které mají být předšity podsádkou, proužkem podsádky, podšívkou nebo kapsovým váčkem a které zároveň nechceme prošívát, doporučujeme podsádku, proužek podsádky nebo podšívku přišít. Díky tomu zůstanou okraje pěkně hladké a ploché, a to i po vyprání. Přišití navíc zabrání tomu, aby podsádky, proužek podsádky nebo podšívka „probleskovaly“ na lícovou stranu. Po sestřížení švových přídatků otočíme podsádku atd. přes přídatky a z lícové strany ji přišijeme těsně vedle sesazovacího švu na přídatky. Tento šev je pak na hotovém oděvu vidět pouze na rubové straně.

