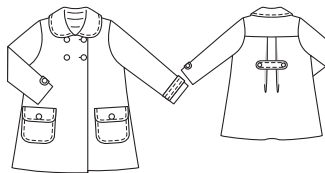


Slovníček k polohovým plánům: Stoff = látka, Futter = podšívkovina, Webkante = pevný okraj látky, Stoffbruch = přehyb látky, Strich = směr vlasu

129 Dětský kabát ●●●

Dětské velikosti 104, 110, 116, 122, 128



Látky & materiál

Doporučený materiál: látky na dětské kabáty

Originální látka: vlněná směsová tkanina, bavlněná látka jako podšívkovina

Spotřeba látky

Velikost	104	110	116	122	128
Šířka látky cm m/s					
Spotřeba látky (metry/yds)					
Látka	140	1,55		1,75	
	55	1¼		1¼	
Podšívkovina	140	1,05		1,20	
	55	1¼		1¼	

Další materiál: vlizelín G 785; 8 knoflíků; 2 menší knoflíky; 1 plochý vnitřní knoflík

Střihání

Papírový střih

Střih vystřihneme ve zvolené velikosti. Střihové díly přispědlíme na látku podle polohového plánu.

Přidávky na švy a záložky

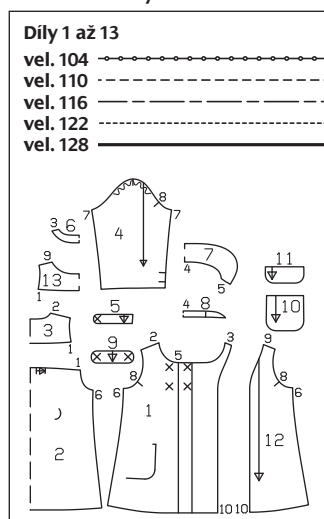
na švy a okraje 1,5 cm, na záložku a záložky rukávů 4 cm. Díly podšívkovy stříháme s přidávkou na švy a záložky v šíři 1,5 cm.

Střiháme

Z látky

- 1 přední díl s přinechanou podsádkou 2x
- 2 zadní díl 1x, střed v přehybu látky
- 3 zadní sedlo 1x, střed v přehybu látky
- 4 rukáv 2x
- 5 pásek na rukáv 4x
- 6 zadní podsádka výstřihu 1x, střed v přehybu látky
- 7 límec 2x, střed v přehybu látky
- 8 stojáček 2x, střed v přehybu látky
- 9 dragoun 2x
- 10 kapsa 2x
- 11 patka ke kapse 2x

Přehled střihových dílů



Z podšívkoviny

- 12 přední díl 2x
 - 13 zadní sedlo 1x, střed v přehybu látky
- díly 2, 4, 10 a 11
Výztuhu nažehlíme na díly 5 (pouze 2x), 6, 7, 8, 9, 11 (pouze na patky z vrchní látky) a na přinechané podsádky předních dílů (rubová strana látky).

Pracovní postup

- Na horním okraji zadního dílu složíme záhyby ve směru šipek a přistehujeme je. K zadnímu dílu přišijeme zadní sedlo (čís. zn. 1). Švové přidávky sežehlíme do sedla.
- Sešijeme boční a ramenní švy (čís. zn. 2 a 6). Švové přidávky rozžehlíme.
- Přinechané přední podsádky otočíme do lince a přišijeme od předního okraje (přehyb) k přednímu středu na horní okraj. K ramenním okrajům předních podsádek přišijeme zadní podsádku výstřihu (čís. zn. 3). Podsádky necháme zatím ležet lícem k líci na kabátu.
- Ušítí a vsazení límce: K dílům límce přišijeme díly stojáčku (čís. zn. 4). Švové

přidávky sestříháme a rozžehlíme. Švy po obou stranách v kraji prošijeme. Díly límce sešijeme na vnějších okrajích lícem k líci, začínáme a končíme přesně na švové linii sesazovacího okraje. Límec obrátíme a sežehlíme. Límec vsuneme mezi kabát a podsádku. Spodní límec všijeme do výstřihu, vrchní límec přišijeme na podsádku. Švové přidávky rozžehlíme. Podsádku obrátíme do rubu. Přední okraje sežehlíme. Sesazovací švy límce sešpendlíme. Vzadu otočíme podsádku ještě jednou nahoru a sešijeme přidávky těsně vedle sesazovacího švu límce. Podsádku otočíme dolů.

■ U záložky otočíme podsádky ještě jednou dopředu. Přidávek záložky sežehlíme do rubu a opět otočíme dolů.

■ Nakládané kapsy: Díly kapes z vrchní látky a podšívkoviny sešijeme po obvodu lícem k líci, část švu necháme nesešitou na obrácení. Kapsy obrátíme. Otvory zašijeme v ruce. Kapsy přišijeme v místě stykových linií v šíři 7 mm na přední díly.

■ Patky: Vždy 2 díly patek (z vrchní látky a podšívkoviny) sešijeme na bočních a spodních okrajích. Švové přidávky sestříháme. Patky obrátíme a prošijeme. Přidávky na sesazovacích okrajích sestříháme na šíři 1 cm a společně je začistíme. Patky přišijeme 1,5 cm nad kapsy. Patky otočíme dolů a sežehlíme.

■ Dragoun: Díly dragounu položíme lícem k líci na sebe. Oba konce sestříháme do obloučku. Okraje sešijeme, část

švu necháme nesešitou na obrácení. Švové přidávky sestříháme. Dragoun obrátíme, okraje sežehlíme. Otvor zašijeme v ruce. Dragoun prošijeme. Dragoun položíme v místě stykových linií na zadní díl. Konce dragounu přišijeme vždy s jedním knoflíkem.

■ Pásky na rukávy: Vždy jeden vyztužený a jeden nevyztužený díl pásku položíme lícem k líci na sebe. Jeden konec sestříháme do obloučku. Podélné strany a zaoblenou krátkou stranu pásků sešijeme. Švové přidávky sestříháme. Pásky obrátíme a prošijeme. Pásky přistehujeme mezi příčnými značkami na rukávy. Konce pásků přišijeme vždy s jedním menším knoflíkem.

■ Sešijeme navolněné švy (čís. zn. 7). Přidávky rukávových záložek sežehlíme do rubu a v ruce přišijeme.

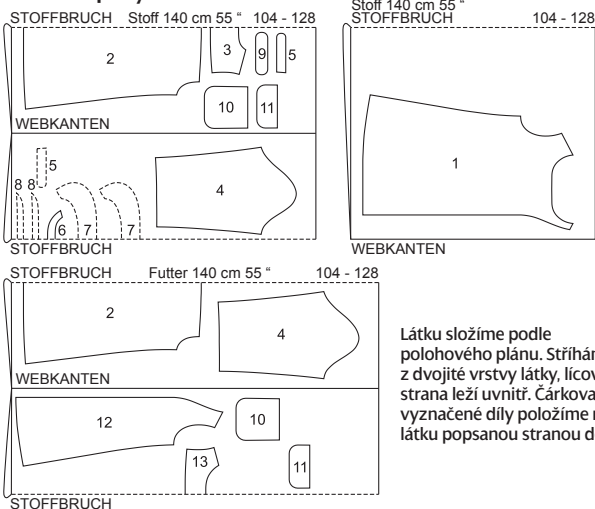
■ Vsadíme navolněné rukávy.

■ Ušítí podšívkovy: Na zadním dílu podšívkovy složíme záhyby ve směru šipek a přistehujeme je. Na dílech podšívkovy sešijeme švy, vsadíme rukávy.

■ Podšívkou všijeme rubem k rubu do kabátu.

■ Na pravém předním dílu vypracujeme knoflíkové dírkou. Na levém předním dílu vypracujeme horní knoflíkovou dírkou pro vnitřní knoflík. Kabát složíme středem na střed. Přišijeme knoflíky protilehle ke knoflíkovým dírkám a podle vyznačení ve střihu. Zbývající knoflíky přišijeme na patky.

Polohové plány



Látku složíme podle polohového plánu. Stříháme z dvojitě vrstvy látky, lícová strana leží uvnitř. Čárkované vyznačené díly položíme na látku popsanou stranou dolů.