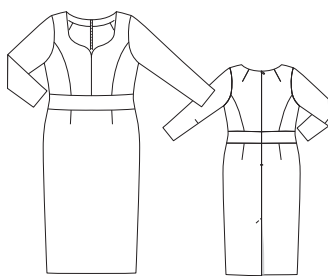


Slovníček k polohovým plánům: Stoff = látka, Futter = podšívkovina, Webkante = pevný okraj látky, Stoffbruch = přehyb látky, Strich = směr vlasu

129 Šaty ●●●

Velikosti 44, 46, 48, 50, 52
Délka šatů od pasu: 82 cm
Sedmiosminové rukávy



Látka & materiál

Doporučený materiál: pouze látky na šaty s elastickým vláknem
Originální látka: elastická žakárová tkanina; strečová podšívkovina

Spotřeba látky

Velikost	44	46	48	50	52
Šířka látky cm/ins	140	140	140	140	140
Látka	2,45	2,45	2,45	2,50	2,50
	55	55	55	55	55
Podšívkovina	1,60	1,60	1,60	1,60	1,60
	55	55	55	55	55

Další materiál: vzlizelín G 785; 1 „skrytý“ zip dlouhý 60 cm

Stříhání

Papírový stříh

Stříh vystříháme ve zvolené velikosti. Dbáme na linie a údaje pro model 129. Stříhové díly přispědlíme na látku podle polohového plánu.

Přidávky na švy a záložky

na švy a okraje 1,5 cm, na záložku a záložky rukávů 4 cm. Díly podšívky stříháme s přidávkou na švy a záložky v šíři 1,5 cm.

Stříháme

Z látky

- 1 střední přední díl 2x
- 2 boční přední díl 2x
- 3 střední zadní díl 2x
- 4 boční zadní díl 2x
- 5 přední lem do pasu 1x, střed v přehybu látky
- 6 zadní lem do pasu 2x
- 7 přední díl sukne 1x, střed v přehybu látky
- 8 zadní díl sukne 2x
- 9 rukáv 2x
- 10 přední podsádka 2x
- 11 zadní podsádka výstřihu 2x

Z podšívkoviny

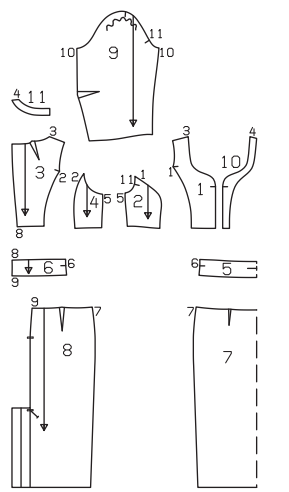
díly 1, 2, 3, 4, 5, 6, 7, 8 (až k linii podšívky)

Výztuhu nažehlíme na díly 5, 6, 10 a 11 (rubová strana látky).

Přehled stříhových dílů

Díly 1 až 11

- vel. 44
- vel. 46
- vel. 48
- vel. 50
- vel. 52



Pracovní postup

- Odšijeme záševky na středních zadních dílech a sežehlíme je ke středu.
- Střední přední díly položíme lícem k líci na sebe a sešijeme středový šev, začínáme nebo končíme přesně na příčné značce. Konce švu zapošijeme. Přidávky rozžehlíme.
- Boční přední a boční zadní díly přispědlíme vždy lícem k líci na střední přední a střední zadní díly a přisijeme (číselné značky 1 a 2). Přidávky rozžehlíme.
- Přední díl položíme lícem k líci na zadní díly a sešijeme ramenní a boční švy (číselné značky 3 a 5). Přidávky rozžehlíme.
- Sešijeme boční švy na lemech do pasu (číselná značka 6). Přidávky rozžehlíme.
- Sukně: Na předním dílu a zadních dílech sukne odšijeme záševky a sežehlíme je ke středu.
- Na dílech sukne sešijeme boční švy (číselná značka 7). Přidávky rozžehlíme.
- Ke spodnímu okraji živůtku (číselná značka 8) a hornímu okraji sukne (číselná značka 9) přisijeme lem do pasu, boční švy se stýkají. Švové přidávky sežehlíme do lemu.
- Pod zadní okraje šatů přisijeme „skrytý“ zip, viz text „Co je třeba vědět“ na následující straně, zip začíná na vyznačené linii výstřihu. Sešijeme zadní středový

šev od značky pro spodní rozparek až k zipu. Přidávky rozžehlíme.

■ Ušití podšívky s podsádkou: Okraje podsádek začistíme. Podsádky přistehujeme rubem k líci na odpovídající díly z podšívkoviny. Vnitřní okraje podsádek přisijeme. Podsádky s podšívkou dále zpracováváme jako jednu vrstvu látky. Švy na dílech podšívky sešijeme a sežehlíme stejně jako na vrchní látce. Zadní středový šev na podšívkové sukni sešijeme mezi značkami pro rozparky. Podsádku s podšívkou přispědlíme lícem k líci na okraj výstřihu, ramenní švy se stýkají. Zadní konce podsádky přehneme 5 mm před zipem zpět a přispědlíme. Přidávky zadního rozparku s tkanicemi zipu přehneme do líce a přispědlíme přes podsádku na okraj výstřihu. Přidávky rozparku a podsádku s podšívkou přisijeme podél linie výstřihu, přitom přidávky předního středového švu otočíme vždy ke straně, abychom je při šití nepřichytili. Švové přidávky sestříháme a v místech zaoblení několikrát nastříháme. Podsádku přisijeme těsně vedle švu na přidávky, šev šijeme co možná nejdále, viz text „Co je třeba vědět“ na následující straně.

■ Podsádku podhrneme a v ruce přisijeme na tkanice zipu. Podšívky přistehujeme na okraje průramků.

■ Podsádku rozparku na levém zadním dílu sukne sestříháme na šíři 5,5 cm a sežehlíme do rubu. Právý podkrytý rozparku otočíme pod levý zadní díl sukne a přidavek středového švu sežehlíme

nad rozparkem tak, aby vyběhal šikmo, tím odpadne nutnost nastřihávání přidavku. Podsádku přinechanou na podkrytý sežehlíme do rubu. Levý zadní díl sukne prošijeme šikmo podle vyznačení ve stříhu, přitom přichytime podkryt.

■ Podsádky rozparku rozložíme ještě jednou naplocho. Přidavek záložky začistíme, sežehlíme do rubu a v ruce volně přisijeme. Podsádky otočíme opět do rubu, okraje podsádek přisijeme v ruce na přidavek záložky.

■ Podšívku založíme tak, aby byla asi o 2 cm kratší než šaty.

■ Podšívku přispědlíme na horní konec spodního rozparku. Podšívku podhrneme a přispědlíme na okraj podkrytý rozparku na pravém zadním dílu sukne. Druhý okraj podšívky sestříháme do vzdálenosti 1 cm před konec podsádky. Nahoře nastříháme podšívku 1 cm šikmo do rohu. Okraj podšívky podhrneme a přispědlíme na podsádku rozparku na levém zadním dílu sukne. Na horním konci rozparku podšívku podhrneme a přispědlíme na podkrytý. Okraje podšívky přisijeme v ruce.

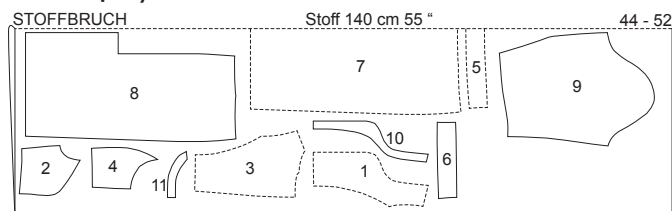
■ Odšijeme záševky na rukávech a sežehlíme je dolů.

■ Sešijeme rukávové švy (číselná značka 10). Přidávky začistíme a rozžehlíme.

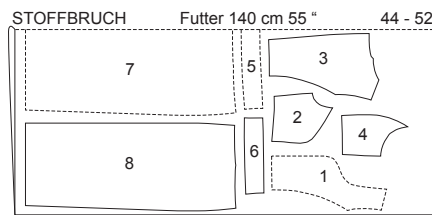
■ Vsadíme navolněné rukávy (číselná značka 11). Přidávky společně začistíme a sežehlíme do rukávů.

■ Přidávky rukávových záložek začistíme, sežehlíme do rubu a v ruce volně přisijeme.

Polohové plány



WEBKANTEN



WEBKANTEN

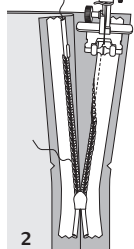
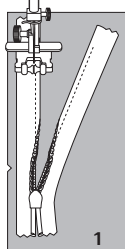
Stříháme z dvojité vrstvy látky, licová strana leží uvnitř.

CO JE TŘEBA VĚDĚT

Skryté neboli neviditelné zipy

Přípravné práce: U modelů z kolekce Burdy jsou používány zipy značky YKK. Pokud máme k dispozici jiný typ skrytého zipu, je třeba si postup přizpůsobit. Zip musí být nejméně o 2 cm delší než vyznačený rozparek a přišíváme jej vždy před sešitím švu pod, příp. nad rozparkem. K všití tohoto zipu se používá speciální patka (u moderních šicích strojů se prodává jako součást příslušenství). Firma YKK vyrábí patku na všívání „skrytých“ zipů s univerzálními parametry pro všechny typy strojů. Nemáme-li tuto patku k dispozici, můžeme „skrytý“ zip všít i v ruce. Pak je ale nutno příslušný šev sešít ještě před všíváním zipu.

Pracovní postup: Zip rozevřeme a spirálku stlačíme nehtem palce naplocho tak, abychom viděli vyznačený průběh švu mezi tkanicí a spirálkou. Rozevřený zip položíme vrchní stranou na lícovou stranu látky, a to na pravý okraj rozparku. Abychom zip mohli přišít přesně ve vyznačené švové linii, musíme nejprve vypočítat, jak máme tkanici zipu umístit:



Od šíře švového přídavku odečteme šíři tkanice 1 cm = vzdálenost okraje tkanice zipu od okraje látky. Tkanici zipu umístíme na látkový díl přesně v souladu s výpočtem a horní konec tkanice přišpendlíme. Dole pod vyznačeným koncem rozparku přesahuje spodní konec zipu. Patku nasadíme na tkanici zipu tak, aby spirálka ležela v zárezu patky napravo od jehly (1), a tkanici zipu přišijeme odshora až přesně k vyznačenému konci rozparku. Nyní zip zavřeme a na druhý (levý) okraj rozparku přišpendlíme opět jedním špendlíkem nahore dosud volnou tkanici zipu, a to rovněž vrchní stranou na lícovou stranu látky. Zip opět rozevřeme. Patku nyní nasadíme na horní konec tkanice tak, aby spirálka ležela nalevo od jehly (2).

Tkanici zipu přišijeme odshora až k vyznačenému spodnímu konci rozparku. Zip zavřeme. Šev pod rozparkem sešpendlíme a volný spodní konec zipu otočíme na švové přídavky. Šev sešijeme, začínáme přitom přesně pod posledními stehy švu zipu.

CO JE TŘEBA VĚDĚT

Přišití podsádky na přídavky

U okrajů, které mají být předšity podsádkou, proužkem podsádky, podšívkou nebo kapsovým váčkem a které zároveň nechceme prošívát, doporučujeme podsádku, proužek podsádky nebo podšívku přišít. Díky tomu zůstanou okraje pěkně hladké a ploché, a to i po vyprání. Přišití navíc zabrání tomu, aby podsádka, proužek podsádky nebo podšívka „probleskovaly“ na lícovou stranu. Po sestřížení švových přídavků otočíme podsádku atd. přes přídavky a z lícové strany ji přišijeme těsně vedle sesazovacího švu na přídavky. Tento šev je pak na hotovém oděvu vidět pouze na rubové straně.

