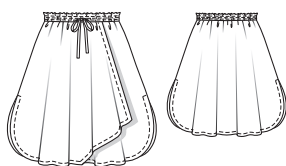


Slovníček k polohovým plánům: Stoff = látka, Futter = podšívkovina, Webkante = pevný okraj látky, Stoffbruch = přehyb látky, Strich = směr vlasu

129 Sukně ●●●

Velikosti 44, 46, 48, 50, 52
Délka sukně: asi 80 cm
Sukně sahá do pasu.



Látky & materiál

Doporučený materiál: lehké látky na sukně
Originální látka: lycell

Spotřeba látky

Velikost	44	46	48	50	52
Šířka látky	cm	ins	Spotřeba látky (metry / yds)		
Látka	140	55	2,90	2,95	3 1/4

Další materiál: guma šíře 7 mm; vel. 44: 1,70 m, vel. 46: 1,80 m, vel. 48: 1,90 m, vel. 50: 2,05 m, vel. 52: 2,15 m

Střihání

Papírový střih

Střih vystřihneme ve zvolené velikosti. Střihové díly přispědlíme na látku podle polohového plánu. Díly a a b vyznačíme přímo na látku.

Přidávky na švy a záložky
na švy, okraje a záložku 1,5 cm. V rozměrech dílů a a b jsou přidávky již zahrnuty.

Rozměry dílů a, b

Vel.	44	46	48	50	52	Šířka pro všechny velikosti (cm / ins)
Délka (cm / ins)						
a	114 44 1/4	118 46 1/2	124 48 3/4	130 51 1/4	136 53 1/2	12 4 3/4
b	88 34 3/4	90 35 3/8	93 36 5/8	96 37 3/4	99 39	4 1 1/2

Střiháme

- 21 svrchní díl sukně 1x
- 22 přední díl sukně 1x
- 23 zadní díl sukně 1x,
- střed v přehybu látky
- a pásek 2x
- b proužek na vázačku do tunýlku 2x

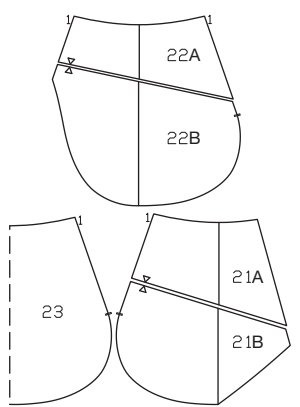
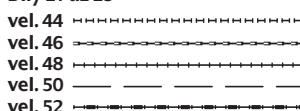
Pracovní postup

■ Přidavek na zaobleném okraji záložky na předním dílu sukně začístíme od rohu až ke značce pro rozpárek a sežehlíme do rubu. Přidavek záložky přišijeme od rohu v délce asi 20 cm.

■ Přidávky na spodních a bočních okrajích svrchního dílu sukně začístíme. Přida-

Přehled střihových dílů

Díly 21 až 23



vek na zaobleném okraji záložky a potom i přidávky na rovném spodním a předním okraji sežehlíme do rubu. Přidavek přišijeme od levého horního okraje do vzdálenosti asi 15 cm před značku pro rozpárek na okraji pravého bočního švu.

■ Svrchní sukni položíme rubem k líci a středem na střed na přední díl sukně, horní okraje a okraje pravého bočního švu sestehujeme. Díly dále zpracováváme jako jednu vrstvu látky.

■ Sežehlené přidávky záložky na předním dílu sukně a svrchním dílu sukně rozložíme opět naplocho. Sešijeme boční švy odshora až ke značce pro rozpárek, číselná značka 1. Konce švů zapošijeme. Švové přidávky začístíme a rozžehlíme, v jednom sledu sežehlíme přidavek záložky na zadním dílu sukně do rubu. Zbývající přidávky záložky obrátíme opět do rubu. Přidávky záložky přišijeme, na začátku rozpáru s ijeme šev napříč.

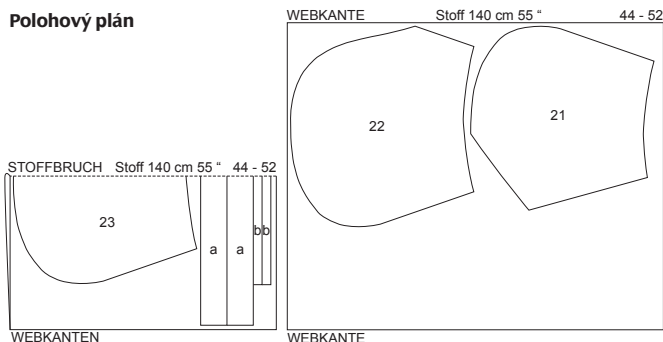
■ Pásek s tunýlky na gumu a vázačku: Díly pásku a složíme vždy podélně na polovinu lícem ven a hranu přehybu sežehlíme. Díly opět rozložíme. Na jednom dílu vyznačíme střed = přední střed. Na vnější polovině tohoto dílu pásku vypracujeme vždy ve vzdálenosti 1,5 cm od předního středu a 3 cm od zažehlené hrany svislé rozpárky (jako knoflíkové dírky), ještě předtím na-

žehlíme v rubu pro zpevnění kousky vlize-línu. Díly pásku položíme lícem k líci na sebe a sešijeme krátké strany = boční švy, jeden boční šev sešijeme na vnější polovině pásku jen k zažehlené hraně. Konce švů zapošijeme. Švové přidávky rozžehlíme. Pásek složíme na polovinu a prošijeme v šíři 1,5 cm vedle hrany přehybu = „hlavička“. Pro tunýlky na gumu a vázačku prošijeme pásek ještě 2x vedle 1. švu vždy s odstupem 1 cm. Spodní okraje pásku přišijeme společně lícem k líci na horní okraj sukně, boční švy se stýkají. Švové přidávky společně začístíme a sežehlíme dolů. Gumu rozstříhne-me na 2 stejně dlouhé díly. Gumy navlékne-

me pomocí zavíracího špendlíku otvorem ve švu do horního a spodního tunýlku v pásku. Po zkoušce sukně konce gum sešijeme. Otvor ve švu zašijeme v ruce.

■ Vázačka do tunýlku: Proužek b sešijeme na krátkých stranách do jednoho dlouhého proužku. Přidávky na koncích proužku sežehlíme do rubu. Proužek složíme podélně na polovinu a prošijeme v šíři 7 mm od hrany přehybu. Švové přidávky sestříhne-me. Vázačku obrátíme pomocí zavíracího špendlíku do líce. Konce zašijeme v ruce. Vázačku sežehlíme. Vázačku navlékneme pomocí malého zavíracího špendlíku roz-párky do prostředního tunýlku.

Polohový plán



Látku složíme podle polohového plánu. Střiháme-li z dvojité vrstvy látky, leží lícová strana uvnitř, střiháme-li z jednoduché vrstvy látky, leží lícová strana nahore. Díly 21 a 22 položíme na lícovou stranu látky popsanou stranou nahoru.