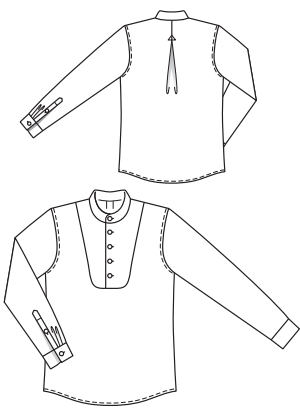


Slovníček k polohovým plánům: Stoff = látka, Futter = podšívkovina, Webkante = pevný okraj látky, Stoffbruch = přehyb látky, Strich = směr vlasu

# Pánská košile



**Doporučený materiál:**  
bavlněné, lněné nebo  
směsové tkaniny  
vhodné na pánské  
košile

Celková zadní délka:  
asi 77 cm

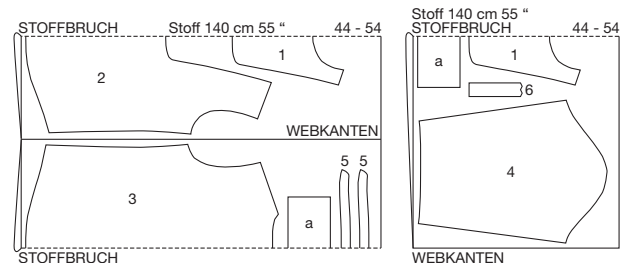
### MATERIÁL A POMŮCKY: PÁNSKÁ KOŠILE 128

- plátno šíře 140 cm,  
vel. 44–48: 1,80 m; vel. 50–54: 1,90 m
- vlizelín G 785
- 9 malých perleťových knoflíků

#### Kromě toho:

- tužka • nůžky na papír • krejčovský metr
- měřítko • pravítko • špendlíky •  
krejčovská křída • krejčovské nůžky a malé  
nůžky na ruční práce
- kopírovací rádélko a kopírovací papír Burda
- jehly do šicího stroje • jehla na ruční šití •  
šicí nitě • stehovací nitě

### Polohový plán



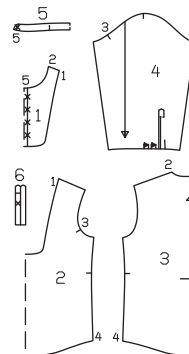
### STŘIHOVÉ DÍLY KOŠILE...

... vystřihneme ve zvolené velikosti. Značky pro knoflíkové dírky (x na dílu 1) platí pouze pro vel. 50, spodní značka x platí pro všechny velikosti. Pro ostatní velikosti posuneme horní značku v souladu s okrajem výstřihu nahoru, zbývající značky vyznačíme v rovnoměrných odstupech.

**Důležité pravidlo:** Pro určení správné velikosti střihu změříme horní obvod: vel. 44 = 88 cm, vel. 46 = 92 cm, vel. 48 = 96 cm, vel. 50 = 100 cm, vel. 52 = 104 cm, vel. 54 = 108 cm.

vel. 44	× × × × ×
vel. 46	○ ○ ○ ○ ○
vel. 48	- - - - -
vel. 50	— — — — —
vel. 52	- - - - -
vel. 54	— — — — —

### Přehled střihových dílů



### POLOHOVÝ PLÁN ...

... znázorňuje, jak položíme a přišpendlíme střihové díly na látku.

### STŘIHOVÉ DÍLY

- 1 přední vsadka 2x, střed v přehybu látky
- 2 přední díl 1x, střed v přehybu látky
- 3 zadní díl 1x, střed v přehybu látky
- 4 rukáv 2x
- 5 stojáček 2x, střed v přehybu látky
- 6 léga na rozparek (rukáv) 2x

### Měřený díl

a manžeta 2x, široká 14 cm, dlouhá: vel. 44: 27,5 cm; vel. 46: 29 cm; vel. 48: 30 cm; vel. 50: 31 cm; vel. 52: 32,5 cm; vel. 54: 34 cm  
Údaje u měřeného dílu jsou uvedeny včetně přídavků na švy.

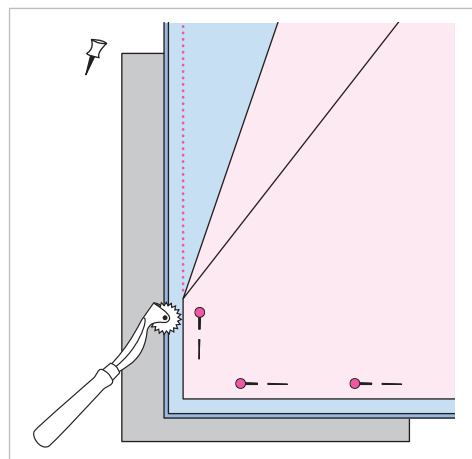
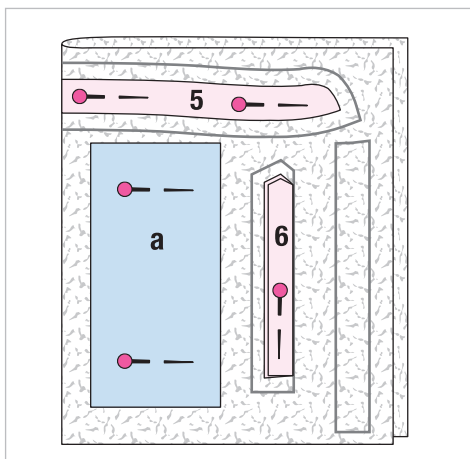
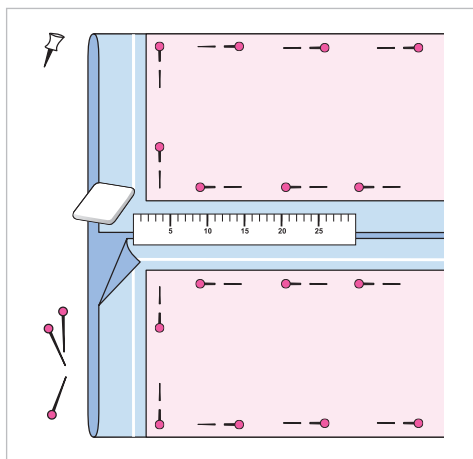
● lícová strana látky

● rubová strana látky

● papírový stříh

● výztuha

⚡ Takto označené nákresy se mohou v detailech lišit od originálního modelu.



## 1 VYSTŘIŽENÍ DÍLŮ

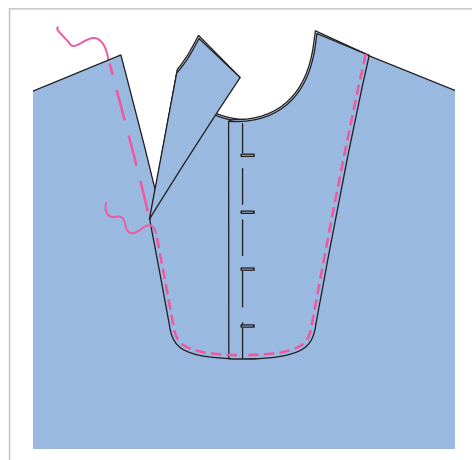
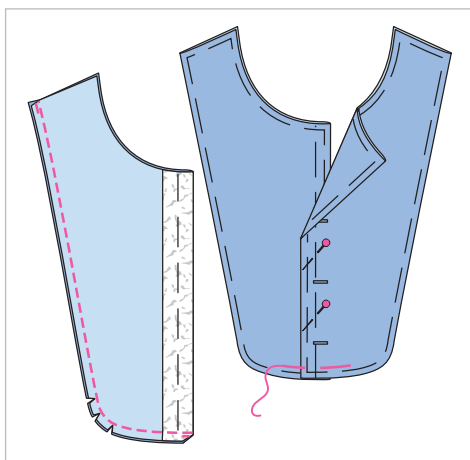
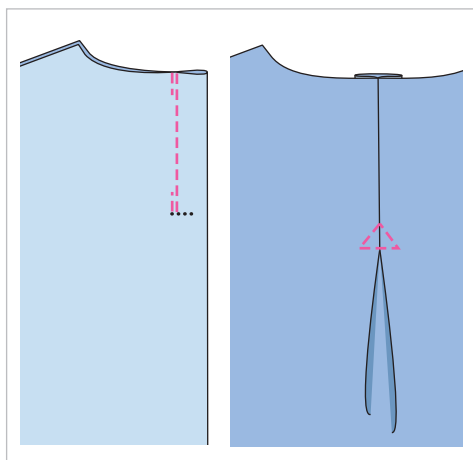
Pevné tkané okraje látky složíme ke středu látky, lícová strana leží uvnitř. Stříhové díly 1, 2, 3 a 5 přišpendlíme k přehybu látky. K vystřížení zbývajících dílů složíme látku na polovinu. Stříhové díly přišpendlíme podle polohového plánu na látku. Po obvodu všech dílů zakreslíme krejčovskou křídou podle pravítka přídávky na švy a záložku v šíři 1,5 cm. Nakonec na zbytky látky zakreslíme krejčovskou křídou podle pravítka měřený díl (a). Všechny díly vystříháme podél těchto linií.

## 2 VÝZTUHA

Vlízelní složíme na polovinu lepicí stranou dovnitř. Stříhový díl 6 složíme podélně na polovinu. Stříhové díly 5 a 6 přišpendlíme na vlízelní. Po obvodu dílů zakreslíme přídávky na švy v šíři 1,5 cm (u dílu 6 podle obrázku). Na vlízelní našpendlíme látkový díl a. Díly vystříháme. Z vlízelní vystříháme proužky výztuhy široké 3 cm, dlouhé podle délky předního okraje vsadky. Výztuhu nažehlíme na rubovou stranu odpovídajících látkových dílů. Proužky široké 3 cm nažehlíme od linie přehybu látky na vnější polovinu pravého a levého dílu vsadky (viz krok 5).

## 3 PŘENESENÍ ZNAČEK NA LÁTKU

Díly s výztuhou položíme ještě jednou lícem k líci na sebe a znovu na ně našpendlíme papírové stříhové díly. Obrisy stříhových dílů (linie švů a záložek) a značky vyznačené na stříhových dílech přeneseme pomocí kopírovacího rádélka přes kopírovací papír na rubovou stranu látkových dílů. Návod najdete u kopírovacího papíru.



## 4 ZADNÍ ZÁHYB

Zadní díl složíme podélně lícovou stranou dovnitř. Linie záhybu sešpendlíme odshora až k šipce a sešijeme. Konce švu zapošijeme. Záhyb sežehlíme tak, aby šev ležel na zadním středu (= protizáhyb). Záhyb prošijeme z líce podle vyznačení ve stříhu.

## 5 PŘEDNÍ VSADEK

Díly vsadky složíme na polovinu lícovou stranou dovnitř. Spodní a boční okraje sešpendlíme a sešijeme. Přídávky sestříháme a v místech zaoblení je nastříháme. Díly obrátíme. Okraje prostehujeme a sežehlíme. Na levé vsadce vypracujeme od značky napříč **knoflíkové dírky**, velikost dírek se řídí velikostí knoflíků. Levou vsadku přišpendlíme středem na střed na pravou vsadku, spodní okraje sestehujeme.

## 6 PŘIŠITÍ PŘEDNÍCH VSADEK

Přídavek předního dílu sestříháme v místě zaoblení vsadky na šíři 7 mm a začistíme. Na lícovou stranu látky přeneseme stehovací nití švovou linii. Vsadku přišpendlíme v místě švové linie rubem k líci a středem na střed na přední díl. Vnější okraj přistehujeme (číselná značka 1) a v kraji přišijeme.

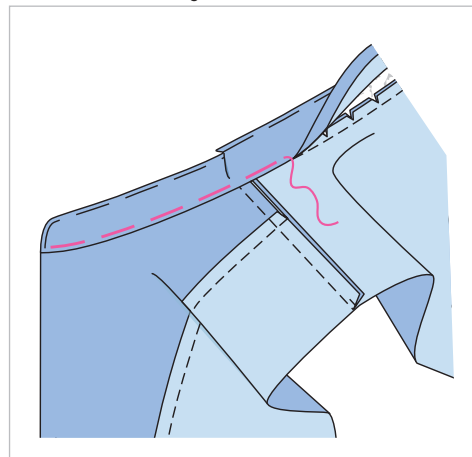
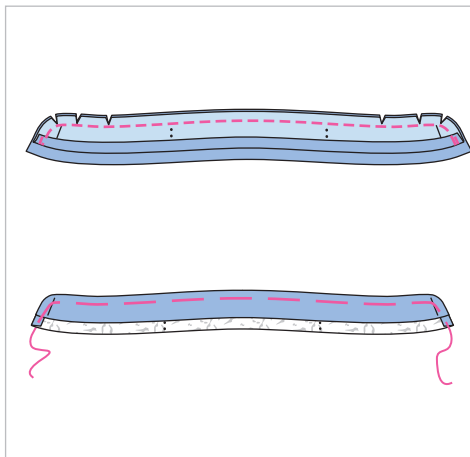
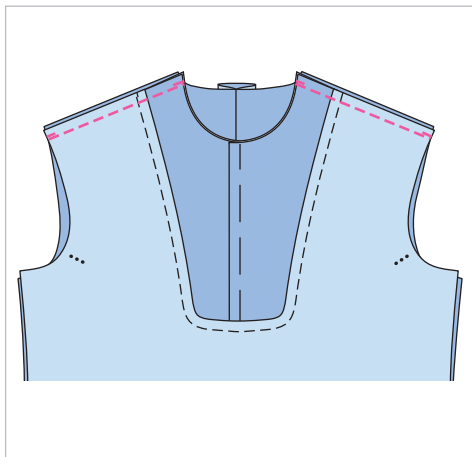
● lícová strana látky

● rubová strana látky

● papírový stříh

○ výztuha

⚡ Takto označené nákresy se mohou v detailech lišit od originálního modelu.



## 7 RAMENNÍ ŠVY

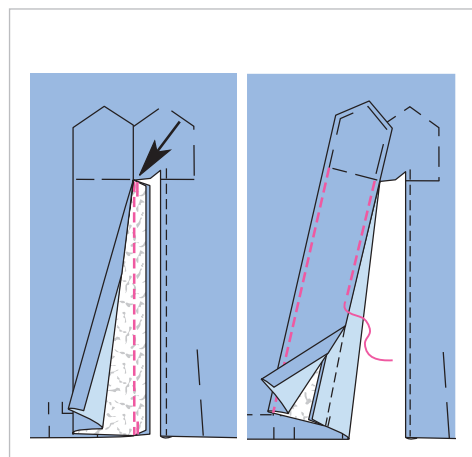
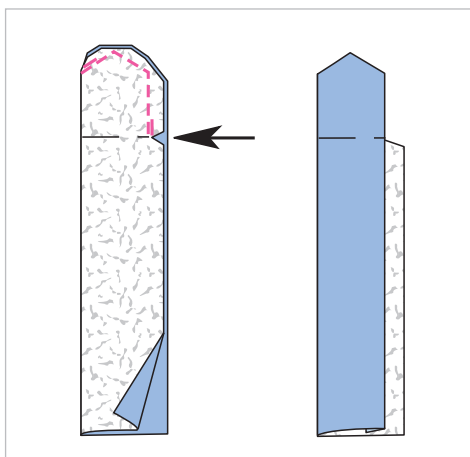
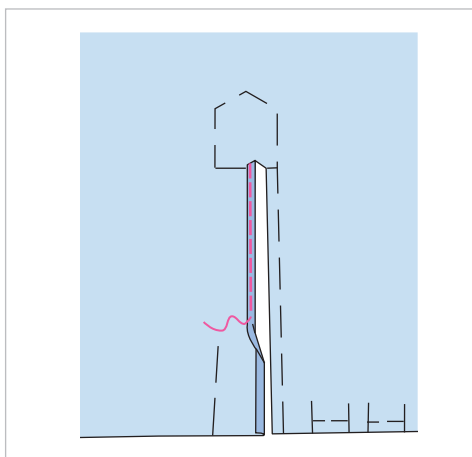
Přední díl položíme lícem k líci na zadní díl, sešpendlíme ramenní švy (číselná značka 2) a sešijeme. Přidávky sestříháme na šíři 7 mm, společně je začistíme a sežehlíme do zadního dílu.

## 8 UŠITÍ STOJÁČKU

Přídavek na spodním okraji nevytuzeného dílu stojáčku sežehlíme do rubu. Díly stojáčku sešpendlíme lícem k líci, okraje sešijeme podle obrázku. Švové přídavky sestříháme a v místech zaoblení je nastříháme. Stojáček obrátíme. Okraje prostehujeme a sežehlíme.

## 9 PŘIŠITÍ STOJÁČKU

Vytužený díl stojáčku přišpendlíme lícem k líci na výstřih (číselná značka 5), příčné značky se stýkají s ramenními švy. Stojáček přišijeme. Švové přídavky sestříháme, nastříháme a sežehlíme do stojáčku. Vnitřní díl stojáčku přistehujeme na sesazovací šev. Stojáček po obvodu v kraji prošijeme, přitom přichytíme vnitřní okraj. Na levém okraji stojáčku vypracujeme napříč knoflíkovou díрку.



## 10 RUKÁVOVÉ ROZPARKY

Spodní okraje rukávů nastříháme na vyznačené linii, na konci linie nastříháme rukávy podle obrázku 5 mm šikmo. Okraje nástřihů v kraji sežehlíme, podhrneme a přišijeme.

## 11 LÉGY NA RUKÁVY

Légy na rukávy složíme na polovinu lícovou stranou dovnitř. Špičku légy prošijeme podle obrázku od příčné linie. Švové přídavky sestříháme a na rozích šikmo odstříháme. Vytuženou polovinu légy nastříháme až k poslednímu stehu (šipka). Légy obrátíme, okraje sežehlíme. Přídavek na nevytuzeném okraji légy sežehlíme do rubu.

## 12 PŘIŠITÍ LÉG

Vytužený okraj légy přišpendlíme na okraj rozparku a přišijeme. Švové přídavky rukávu nastříháme až téměř k poslednímu stehu (šipka). Švové přídavky sežehlíme do légy. Nevytuzenou polovinu légy přistehujeme na sesazovací šev. Légy sežehlíme. Z lícové strany rukávů přišijeme légy těsně podél sesazovacího švu, přitom přichytíme vnitřní okraj. Druhý okraj légy prošijeme v kraji až k příčné linii.

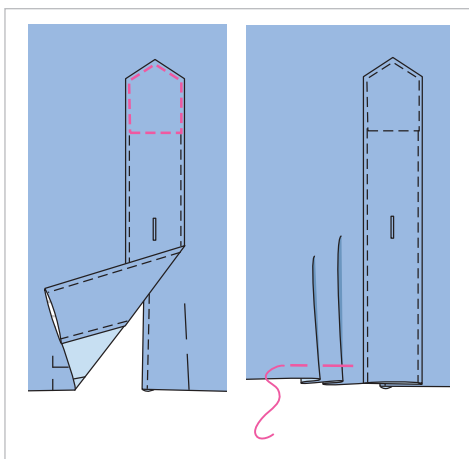
● lícová strana látky

● rubová strana látky

● papírový stříh

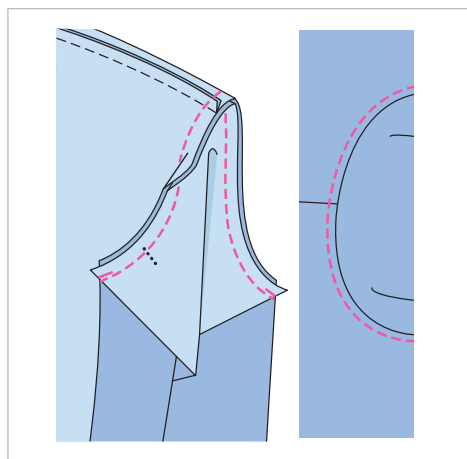
⊕ výztuha

⚡ Takto označené nákresy se mohou v detailech lišit od originálního modelu.



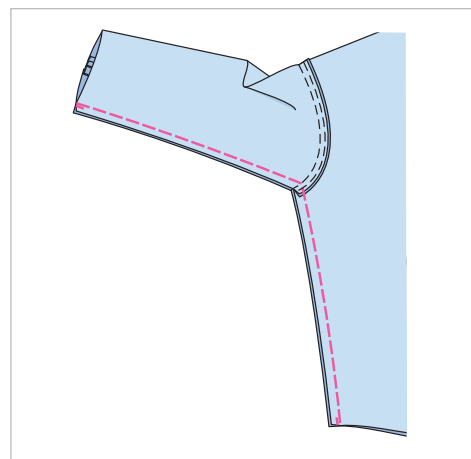
### 13 PŘIŠITÍ ŠPIČEK LÉG

Špičky lég přistehujeme od příčné linie prošívání na rukávy a přišíjeme je v kraji a podél příčné linie. Na légách vypracujeme od značky svislou **knoflíkovou díрку**. Na spodních okrajích rukávů složíme záhyby ve směru šipek a přistehujeme je.



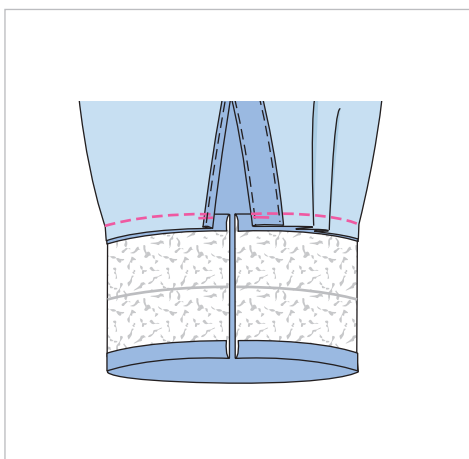
### 14 PŘIŠITÍ RUKÁVŮ

Rukávy přišpendlíme lícem k líci na průramky, příčné značky 3 na rukávu a předním dílu se stýkají. Příčná značka na rukávové hlavici se stýká s ramenním švem. Rukávy přišíjeme. Přídavky sestříhneme na šíři 1 cm, společně je začistíme a sežehlíme do předního a zadního dílu. Vsazovací švy rukávů prošíveme v šíři 7 mm, přitom přišíjeme přídavky.



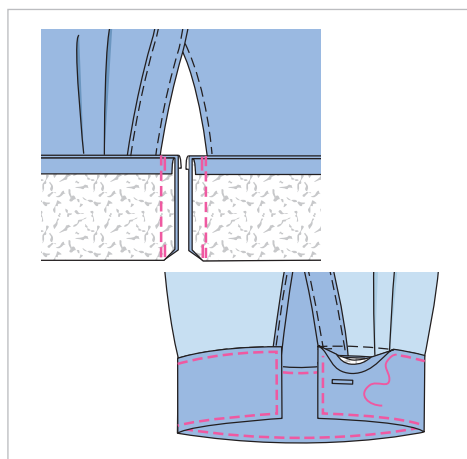
### 15 RUKÁVOVÉ A BOČNÍ ŠVY

Přední díl položíme lícem k líci na zadní díl, rukávy složíme podélně. Rukávové a boční švy sešpendlíme (číselná značka 4), vsazovací švy rukávů se stýkají. Švy sešíjeme. Přídavky sestříhneme na šíři 7 mm, společně je začistíme a sežehlíme k jedné straně.



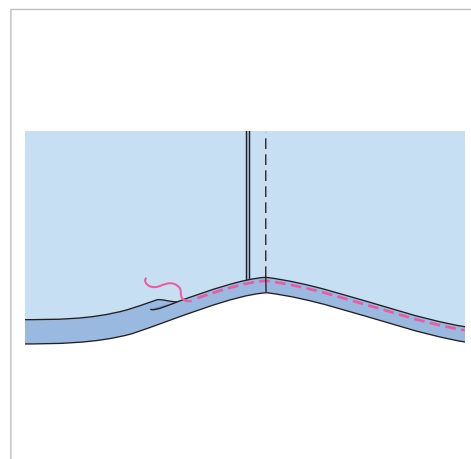
### 16 MANŽETY

Manžety složíme podélně na polovinu lícovou stranou ven a sežehlíme. Manžety opět rozložíme, přišpendlíme je lícem k líci na spodní okraje rukávů a přišíjeme. Švové přídavky sežehlíme do manžet. Přídavek na druhém podélném okraji manžet sežehlíme do rubu.



### 17 MANŽETY

Manžety složíme podél zažehlené linie, lícová strana leží uvnitř. Krátké strany sešíjeme. Švové přídavky sestříhneme a na rozích šikmo odstříhneme. Manžety obrátíme podél zažehlené linie do rubu a přistehujeme je na sesazovací šev. Manžety sežehlíme. Všechny okraje manžet prošíveme z lícové strany rukávů těsně v kraji, vnitřní poloviny přitom přišíjeme na sesazovací šev. Na předních okrajích manžet vypracujeme napříč **knoflíkovou díрку**.



### 18 PŘIŠITÍ ZÁLOŽKY / PŘIŠITÍ KNOFLÍKŮ

Přídavek záložky sežehlíme do rubu, podhrneme a přistehujeme. Záložku v kraji přišíjeme. Na vsadku a manžety přišíjeme **knoflíky**.