

Slovníček k polohovým plánům: Stoff = látka, Futter = podšívkovina, Webkante = pevný okraj látky, Stoffbruch = přehyb látky, Strich = směr vlasu

### 128 Halenka ●●●

Velikosti 44, 46, 48, 50, 52  
Zadní délka halenky: asi 76 cm



#### Látky & materiál

Doporučený materiál: lehké látky na halenky  
Originální látka: krepdešín

#### Spotřeba látky

Velikost	44	46	48	50	52
Šířka látky	cm	ins	Spotřeba látky (metry / yds)		
Látka	140	55	2,55	2,55	2,55

Další materiál: guma šíře 7 mm, vel. 44 – 50: 0,50 m, vel. 52: 0,55 m; ozdobná portá k přišití, vel. 44 – 48: 1,00 m, vel. 50, 52: 1,05 m; zbytek vlizelínu

#### Střihání

##### Papírový střih

Střih vystřihneme ve zvolené velikosti. Střihové díly přišpendlíme na látku podle polohového plánu. Díly a a d vyznačíme přímo na látku.

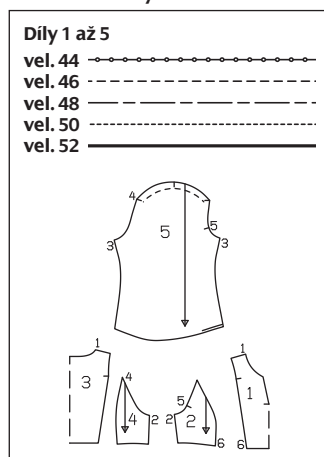
##### Přidávky na švy a záložky

na švy a okraje 1,5 cm. V rozměrech dílů a a d jsou přidávky již zahrnuty.

##### Rozměry dílů a, d

Vel.	44	46	48	50	52	Šířka pro všechny velikosti (cm / ins)
Délka (cm / ins)						
a	71,5	72	72,5	73	73,5	3 1%
	28 3/4	28 3/4	28 3/4	28 3/4	29	
Šířka (cm / ins)						
d	87	89	92	95	98	41 16%
	34 1/4	35	36 1/4	37 3/4	38 3/4	

#### Přehled střihových dílů



#### Střiháme

1 střední přední díl 2x,

střed v přehybu látky

2 boční přední díl 2x

3 střední zadní díl 1x,

střed v přehybu látky

4 boční zadní díl 2x

5 rukáv 2x

a šikmý lemovací proužek

s vázačkami 2x

d spodní přední a zadní díl 2x

**Výztuha:** Na špičku výstřihu na středních předních dílech nažehlíme čtverček vlizelínu velký asi 3 x 3 cm (rubová strana látky).

#### Pracovní postup

■ Střední přední díly položíme lícem k líci na sebe. Šikmé okraje špičatého výstřihu sešpendlíme až k rohům výstřihu a sešijeme. Švové přidávky sestříháme, přidávky ve špičce výstřihu nastříháme až téměř k linii švu. Díly obrátíme, okraje výstřihu sežehlíme. Střední přední díly sestehujeme podél

okraje výstřihu, ramenních okrajů, bočních a spodních okrajů. Díly dále zpracováváme jako jednu vrstvu látky. Na výstřihu díly stehujeme ve vzdálenosti 2 cm od okraje.

■ Střední přední díl položíme lícem k líci na střední zadní díl. Sešijeme ramenní švy, číselná značka 1, začínáme a končíme přesně na vyznačené linii výstřihu. Konce švů zapošíjeme. Přidávky začistíme a rozžehlíme.

■ Olemovaný výstřih s vázačkami: Přídavek na výstřihu odstříháme. Šikmé proužky a sešijeme lícem k líci do dlouhého proužku. Přidávky rozžehlíme, krátké strany sežehlíme v šíři 1 cm do rubu. Šikmý proužek přišpendlíme lícem k líci na výstřih, šev se stýká se zadním středem. Konce proužku necháme vpředu přesahovat ve stejné délce jako vázačky. Proužek přišijeme v šíři 7 mm. Konce švu zapošíjeme. Přesahující vázačky složíme podélně lícem dovnitř. Podélné okraje sešijeme ve vzdálenosti 7 mm od hrany přehybu. Konce švů zapošíjeme. Přidávky sestříháme. Níť necháme přesahovat v délce asi 10 cm. Přesahující níť navlékneme do látačí jehly a pevně zauzlujeme. Níť zasuneme ouškem napřed do sešité ruličky a vázačky tak obrátíme do líce. Vázačky sežehlíme. Šikmý proužek obrátíme přes okraj výstřihu do rubu, podhrneme a přišpendlíme tak, aby přesahoval v šíři asi 2 mm přes sesazovací šev. Z líce prošijeme šikmý proužek v linii sesazovacího švu. Konce vázaček zašijeme v ruce.

■ Sešijeme boční švy na bočních předních a zadních dílech, číselná značka 2. Přidávky začistíme a rozžehlíme.

■ Sešijeme rukávové švy, číselná značka 3. Přidávky začistíme a rozžehlíme.

■ Spodní okraje rukávů začistíme. Švové přidávky sežehlíme do rubu a pro tunýlky na gumu prošijeme podle vyznačení ve střihu, u rukávového švu necháme část švu nesešitou pro navlečení gumy. Gumu rozstříháme na 2 stejné dlouhé

díly. Gumy navlékneme pomocí zavíracího špendlíku do tunýlků na rukávech. Konce gum sešijeme na obvod: vel. 44: 20,5 cm, vel. 46: 21 cm, vel. 48: 21,5 cm, vel. 50: 22 cm, vel. 52: 22,5 cm. Otvory zašijeme.

■ Rukávy nařásíme, to znamená, že horní okraje rukávů prošijeme dvakrát vedle sebe velkými předními stehy. Spodní níť zatím nestahujeme.

■ Rukávy přišijeme lícem k líci k bočním dílům, číselná značka 4, příčné značky 5 na rukávu a bočním předním dílu se stýkají. Rukávové a boční švy se stýkají. Švové přidávky společně začistíme.

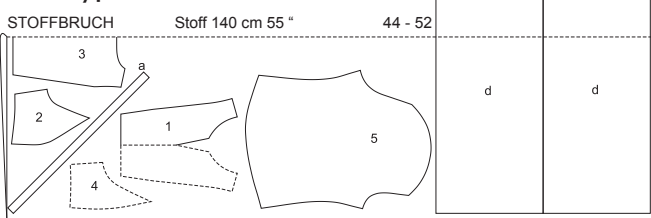
■ Boční díly a rukávy přišpendlíme lícem k líci na střední přední a zadní díl, číselná značka 6. Sesazovací šev rukávu se stýká s příčnou značkou na středních dílech. Příčná značka na horním okraji rukávu se stýká s ramenním švem. Spodní níť na horních okrajích rukávů stáhneme. Níť zauzlujeme, nařasenou látku rovnoměrně rozdělíme. Rukávy a boční díly přišijeme. Švové přidávky začistíme a rozžehlíme odspodu až ke vsazovacím švům rukávů.

■ Spodní přední a zadní díl položíme lícem k líci na sebe a sešijeme krátké strany = boční švy. Přidávky začistíme a rozžehlíme. Pro nařasení prošijeme horní okraj dvakrát vedle sebe velkými předními stehy. Na bočních švech šev vždy přesušíme. Spodní níť stáhneme a látku nařásíme podle obvodu spodního okraje živůtku. Níť zauzlujeme, nařasenou látku rovnoměrně rozdělíme. Spodní díl přišpendlíme lícem k líci na živůtek, boční švy se stýkají. Spodní díl přišijeme mezi liniemi řasení. Přidávky sestříháme, společně je začistíme a sežehlíme do živůtku. Rásící níť, které jsou viditelné na vnější straně, vytáhneme.

■ Spodní okraj halenky začistíme, sežehlíme v šíři 1,5 cm do rubu a přišijeme.

■ Portu přišijeme v ruce vedle okrajů výstřihu a špičatého výkroje.

#### Polohový plán



WEBKANTEN

Střiháme z dvojité vrstvy látky, lícová strana leží uvnitř. Díl d vystřihneme až nakonec z rozloženého zbytku látky.