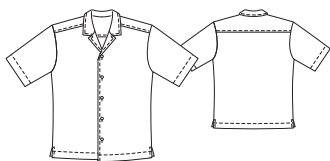


Slovníček k polohovým plánům: Stoff = látka, Futter = podšívkovina, Webkante = pevný okraj látky, Stoffbruch = přehyb látky, Strich = směr vlasu

### 128 Pánská košile ●●●

Velikosti 48, 50, 52, 54, 56  
Zadní délka: asi 74 cm



#### Látky & materiál

Doporučený materiál: měkce splyvavé látky na košile

Originální látka: potištěná viskóza

Další materiál: vlizelín G 785; 5 knoflíků

#### Spotřeba látky

Velikost	48	50	52	54	56	
Šířka látky	cm	Spotřeba látky (metry/yds)				
	ins					
Látka	140	1,45	1,50	1,55	1,55	
	55	1½	1¾	1¾	1¾	

#### Střihání

##### Papírový střih

Střih vystřihneme ve zvolené velikosti. Značky pro knoflíkové díry na dílu 1 platí pro vel. 48. Pro ostatní velikosti posuneme horní značku v souladu s liniemi pro příslušnou velikost nahoru. Spodní značka platí pro všechny velikosti. Zbývající značky mezi nimi rozdělíme v rovnoměrných odstupech. Střihové díly přispědlíme na látku podle polohového plánu.

##### Přidávky na švy a záložky

na švy a okraje 1,5 cm, na záložku a záložky rukávů 4 cm

##### Střiháme

1 přední díl 2x

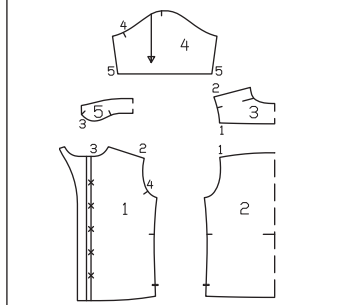
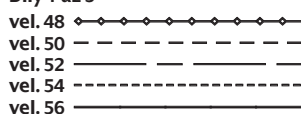
2 zadní díl 1x, střed v přehybu látky

3 sedlo 2x, střed v přehybu látky

4 rukáv 2x

#### Přehled střihových dílů

##### Díly 1 až 5



##### 5 límeček 2x, střed v přehybu látky

Výztuhu nažehlíme na spodní límeček a na přinechanou podsádku předních dílů (rubová strana látky).

##### Pracovní postup

■ Jedno sedlo přispědlíme límcem k líci z vnější strany a druhé sedlo límcem k rubu z vnitřní strany na horní okraj zadního dílu a přišijeme (číselná značka 1). Sedla sežehlíme nahoru a sesazovací šev sedel prošijeme z líce v šíři 5 mm. Vnější sedlo přišijeme k hornímu okraji předních dílů (číselná značka 2). Švové přidávky sežehlíme do sedla. Vnitřní sedlo podhrneme, přistehujeme na přední sesazovací švy a z líce přišijeme v šíři 5 mm v sesazovacích švech sedla. Nepřišité okraje sedel sestehujeme.

■ Díly límeček položíme lícem k líci na sebe,

přední a vnější (rovné) okraje sešijeme. Přidávky sestřihneme a na rozích šikmo odstřihneme. Límeček obrátíme a sežehlíme.

■ Límeček přispědlíme od předního středu k přednímu středu na výstřih (číselná značka 3), vyztužený límeček (spodní límeček) leží dole. Přidávek vrchního límeček na předních sesazovacích švech sedla nastřihneme. Límeček přistehujeme, na sedlo přistehujeme pouze spodní límeček.

■ Přinechané podsádky předních dílů začistíme, obrátíme je podél linie přehybu do líce a přispědlíme přes límeček. Přidávky na horních okrajích podsádek podhrneme. Podsádky a spodní límeček přišijeme. Přidávky sestřihneme a nastřihneme. Podsádky obrátíme do rubu a přistehujeme. Přidávky sežehlíme do límeček. Vrchní límeček podhrneme, přispědlíme na sesazovací šev límeček a v kraji přišijeme. Horní okraje podsádek přišijeme v ruce k předním sesazovacím švům sedla.

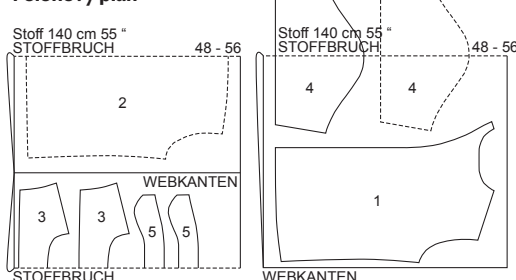
■ Na levém předním okraji vypracujeme podle vyznačení ve střihu svislé knoflíkové díry. Velikost knoflíkových dírek se řídí velikostí knoflíků. Na pravý přední okraj přišijeme knoflíky.

■ Vsadíme rukávy (číselná značka 4). Přidávky sestřihneme, společně je začistíme a sežehlíme do rukávů.

■ Sešijeme rukávové švy a v jednom sledu boční švy až ke značkám pro rozparky (číselná značka 5). Švové přidávky na rozparcích začistíme a rozžehlíme. Přidávky rozparků rozložíme naplocho.

■ Přidávky záložky a rukávových záložek sežehlíme do rubu, podhrneme a přišijeme v šíři 3 cm. Na záložce sežehlíme přidávky bočních rozparků do rubu a z líce je přišijeme v šíři 1 cm, na konci rozparků šíjíme šev napříč.

#### Polohový plán



Střiháme z dvojité vrstvy látky, lícová strana leží uvnitř. K vystřížení rukávů látku rozložíme lícovou stranou nahoru.