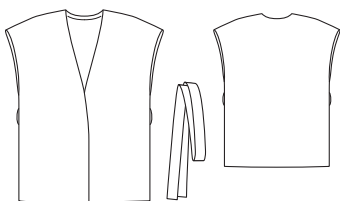


Slovníček k polohovým plánům: Stoff = látka, Futter = podšívkovina, Webkante = pevný okraj látky, Stoffbruch = přehyb látky, Strich = směr vlasu

### 128 Kardigan ●●●●

Velikosti 44, 46, 48, 50, 52  
Zadní délka: asi 80 cm



#### Látky & materiál

**Doporučený materiál:** volně tkaná látka, lehké úplety  
**Originální látka:** lehká strukturovaná směsová tkanina

#### Spotřeba látky

Velikost	44	46	48	50	52
Šířka látky	cm ins	Spotřeba látky (metry/yds)			
Látka	140 55	2,15 2 1/8	2,20 2 1/4	2,25 2 1/2	2,25 2 1/2

**Další materiál:** proužek z umělé kůže široký 1,5 cm: vel. 44: 4,45 m, vel. 46: 4,55 m, vel. 48: 4,65 m, vel. 50: 4,75 m, vel. 52: 4,85 m

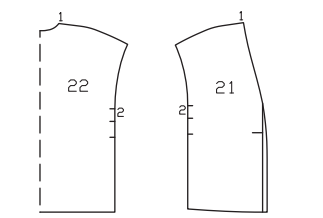
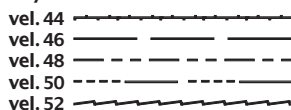
#### Střihání

##### Papírový střih

Střih vystřihneme ve zvolené velikosti.

#### Přehled stříhových dílů

##### Díly 21 a 22



#### Rozměry dílu a

Vel.	44	46	48	50	52	Šířka pro všechny velikosti (cm / ins)
	Délka (cm / ins)					
a	81 31 1/4	83 32 1/2	86 33 3/4	89 35	92 36 1/4	15 6

Střihové díly přišpendlíme na látku podle polohového plánu. Díl a vyznačíme přímo na látku.

##### Přidávky na švy a záložky

na švy, okraje a záložku 1,5 cm. V rozměrech dílu a jsou přidávky již zahrnuty.

##### Střiháme

21 přední díl 2x  
22 zadní díl 1x, střed v přehybu látky a vázačka 2x

#### Pracovní postup

■ Přední díly položíme lícem k líci na zadní díl a sešpendlíme okraje ramenních švů. Ramenní švy sešijeme, číselná značka 1. Švové přidávky začistíme a rozžehlíme.

■ Sešijeme boční švy odspodu až k příčné značce, číselná značka 2. Konce švů zapošijeme. Švové přidávky začistíme a rozžehlíme.

■ Kožený proužek přišpendlíme rubem k líci na přidávek záložky a přišijeme těsně vedle okraje záložky. Přidávek záložky se střihneme. Proužek obrátíme do rubu a přišijeme v ruce skrytým stehem.

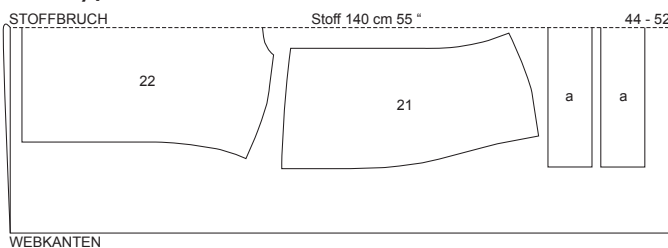
**Tip:** K zafixování koženého proužku na látku se výborně hodí klipsy.

■ Stejným způsobem jako u záložky přišijeme kožený proužek i na přidávky předních okrajů, okrajů výstřihu a okrajů průramků. Proužek obrátíme do rubu a v ruce přišijeme.

■ **Vázačka:** Díly vázačky a sešijeme na krátkých stranách lícem k líci do dlouhého pruhu. Švové přidávky rozžehlíme. Vázačku složíme podélně na polovinu lícem dovnitř. Okraje sešijeme, uprostřed necháme část švu nesešitou na obrácení. Švové přidávky na rozích šikmo odstříhneme. Vázačku obrátíme a sežehlíme. Otvor ve švu zašijeme v ruce.

■ Přes boční švy vypracujeme podle vyznačení ve střihu nitěná poutka. Mezi příčnými značkami napneme 3 až 4 vlákná a hustě je obšijeme smyčkovými stehy.

#### Polohový plán



WEBKANTEN

Střiháme z dvojité vrstvy látky, licová strana leží uvnitř.