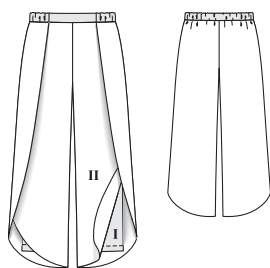


Slovníček k polohovým plánům: Stoff = látka, Futter = podšívkovina, Webkante = pevný okraj látky, Stoffbruch = přehyb látky, Strich = směr vlasu

126 Kalhoty

Velikosti 44, 46, 48, 50, 52
Zadní délka kalhot: 104 cm
Spodní obvod nohavice: asi 44 cm



Látky & materiál

Doporučený materiál: Vnitřní kalhoty: měkce splývavé látky s elastickým vláknem, žerzejové látky. Svrchní kalhoty: měkce splývavé látky, lehké látky na kalhoty
Originální látka: žerzej (I), šifon (II)

Spotřeba látky

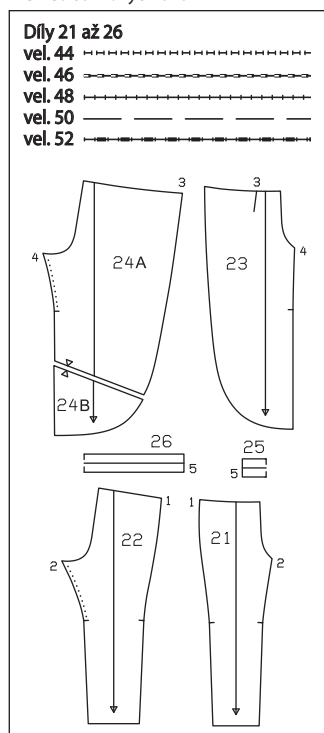
Velikost	44	46	48	50	52
Šířka látky	140	140	140	140	140
cm					
ins					
Spotřeba látky (metry/yds)	2,30	2,30	2,30	2,30	2,30
Látka I	55	55	55	55	55
Látka II	140	140	140	140	140
55	55	55	55	55	55

Další materiál: vlizelín G785; guma šíře 4 cm, dlouhá: vel. 44, 46: 70 cm; vel. 48, 50: 75 cm; vel. 52: 80 cm; dvojitá jehla

Stříhání

Papírový stříh
Stříh vystříháme ve zvolené velikosti. Stříhové díly přišpendlíme na látku podle polohového plánu.
Přidávky na švy a záložky
na švy a okraje 1,5 cm, na záložky nohavic (díly 21, 22) 4 cm
Stříháme
Z látky I
21 vnitřní přední díl kalhot 2x
22 vnitřní zadní díl kalhot 2x
25 střední pásek 1x,
střed v přehybu látky
26 boční a zadní pásek 1x,
střed v přehybu látky
Z látky II
23 přední svrchní díl kalhot 2x
24 zadní svrchní díl kalhot 2x
Výztuhu nažehlíme na díl 25 (rubová strana látky).

Přehled stříhových dílů



Pracovní postup

Upozornění: Švy na pružných látkách sešíváme speciálním elastickým stehem nebo úzce nastaveným obnitkovacím stehem. Přidávky záložek přišíváme dvojitou jehlou, aby okraje zůstaly pružné.

Vnitřní kalhoty

1 Boční švy / Vnitřní krokové švy:

Přední díly kalhot položíme lícem k líci na zadní díly kalhot a sestehujeme boční švy (čís. zn. 1). Sestehujeme vnitřní krokové švy (čís. zn. 2), zadní díly kalhot přitom odshora až k příčné značce mírně napínáme; příčné značky se stýkají. Švy sešijeme. Přidávky sestříháme, společně je začistíme a sežehlíme do zadních dílů kalhot.

2 Středový šev:

Jednu nohavici obrátíme. Nohavice vsuneme lícem k líci do sebe. Středový šev sestehujeme; vnitřní krokové švy se stýkají. Šev sešijeme. Přidávky sestříháme, společně je začistíme a sežehlíme k jedné straně.

Stručný přehled všech kroků

Vnitřní kalhoty:

- 1 Boční švy / Vnitřní krokové švy
 - 2 Středový šev
 - 3 Záložky nohavic
- ##### Svrchní kalhoty
- 4 Vnitřní krokové švy
 - 5 Sešítí středového švu
 - 6 Vtažení kalhot do sebe
 - 7 Přišítí pásku k hornímu okraji kalhot
 - 8 Pásek / Tunýlek s gumou

3 Záložky nohavic:

Přidávky záložek začistíme a sežehlíme do rubu. Spodní okraje prošijeme z líce dvojitou jehlou v šíři 3,5 cm.

Svrchní kalhoty

4 Vnitřní krokové švy:

Přední svrchní díly kalhot položíme lícem k líci na zadní svrchní díly kalhot a sešijeme vnitřní krokové švy (čís. zn. 4), zadní svrchní díly kalhot přitom odshora až k příčné značce mírně napínáme; příčné značky se stýkají. Přidávky sestříháme, společně je začistíme a sežehlíme dozadu.

5 Sešítí středového švu:

Přidávky bočních okrajů začistíme hustým obnitkovacím stehem, viz text „Co je třeba vědět“ na následující straně. Díly kalhot položíme lícem k líci na sebe a sešijeme středový šev; vnitřní krokové švy se stýkají. Přidávky sestříháme, spo-

lečně je začistíme a sežehlíme k jedné straně. Díly kalhot rozložíme.

6 Vtažení kalhot do sebe:

Zadní svrchní díly kalhot přišpendlíme v místě stykové linie na přední svrchní díly kalhot (čís. zn. 3). Horní okraje sestehujeme. Svrchní kalhoty přetáhneme přes vnitřní kalhoty, středové švy se stýkají. Horní okraje sestehujeme.

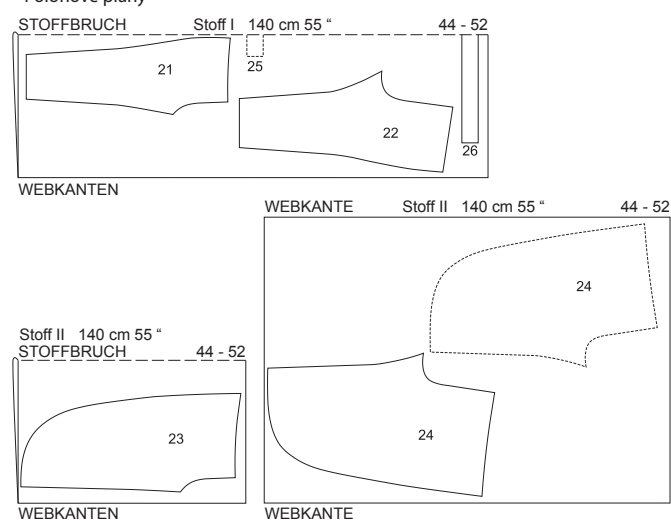
7 Přišítí pásku k hornímu okraji kalhot:

Střední pásek položíme lícem k líci na boční a zadní pásek a švy sešijeme až k linii přehybu (čís. zn. 5). Konce švů zapošijeme. Druhou polovinu švů necháme nesešitou pro navléknutí gummy. Přidávky rozžehlíme a v jednom sledu je sežehlíme do rubu. Vnější okraj pásku přistehujeme lícem k líci na horní okraj kalhot, švy se stýkají s předními stykovými liniemi, otvory ve švech leží nahoře. Pásek přišijeme. Přidávky sežehlíme do pásku. Přidávky na druhém podélném okraji pásku sežehlíme do rubu. Pásek přehneme podél linie přehybu (UMBRUCHLINIE) do rubu, přistehujeme jej na sesazovací šev a v kraji přišijeme.

8 Pásek / Tunýlek s gumou:

Gumu navlékneme pomocí zavíracího špendlíku do bočního a zadního pásku. Konce gummy přišpendlíme. Při zkoušce kalhot zkontrolujeme délku gummy. Konce gummy zasuneme dovnitř a přišpendlíme. Otvory ve švech zašijeme v ruce. Pásek prošijeme z líce v liniích členicích švů, přitom přišijeme konce gummy.

Polohové plány



Látku složíme podle polohového plánu. Stříháme-li z dvojitě vrstvy látky, leží lícová strana uvnitř, stříháme-li z jednoduché vrstvy látky, leží lícová strana nahoře. Díly 24 vystříháme zrcadlově.

CO JE TŘEBA VĚDĚT

Začišťování hustým obnitkovacím stehem

Okraj látky, který budeme začišťovat, sežehlíme na rubovou stranu. Z líce pak tento okraj prošijeme drobným, hustě nastaveným obnitkovacím stehem. Přesahující okraj látky v rubu opatrně odstříhneme těsně podél obnitkovacích stehů.

