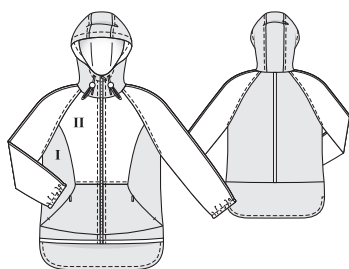


Slovníček k polohovým plánům: Stoff = látka, Futter = podšívkovina, Webkante = pevný okraj látky, Stoffbruch = přehyb látky, Strich = směr vlasu

### 126 Anorak ●●●

Velikosti 44, 46, 48, 50, 52  
Zadní délka anoraku: asi 80 cm



#### Látky & materiál

**Doporučený materiál:** lehké funkční látky na kabátky

**Originální látka:** nylonová funkční látka (I+II); síťová podšívkovina (Mesh)

#### Spotřeba

Velikost	44	46	48	50	52
Šířka látky	140	140	140	140	140
cm					
ins					
Spotřeba látky (metry/yds)					
Látka I	1,40	1,60	1,70	1,70	1,70
55	1,34	1,54	1,64	1,64	1,64
Látka II	1,00	1,00	1,00	1,00	1,00
55	0,94	0,94	0,94	0,94	0,94
Podšívkovina	1,65	1,65	1,65	1,65	1,65
55	1,54	1,54	1,54	1,54	1,54

**Další materiál:** vlizelín H 180; 2 „skryté“ zipy dlouhé 22 cm; 1 dělitelný zip: vel. 44 – 48: 0,70 m, vel. 50, 52: 0,75 m; pružná šňůrka: vel. 44, 46: 1,60 m, vel. 48 – 52: 1,70 m; guma šíře 7 mm: 0,65 m pro všechny velikosti; reflexní stužka šíře 1,5 cm: vel. 44: 2,80 m, vel. 46: 2,85 m, vel. 48: 2,90 m, vel. 50: 2,95 m, vel. 52: 3,00 m; dvě zarážky na šňůrku

#### Stříhání

##### Papírový stříh

Stříh vystříháme ve zvolené velikosti. Stříhové díly přišpendlíme na látku podle polohového plánu.

**Přidávky na švy a záložky**  
na švy a okraje 1,5 cm

##### Stříháme

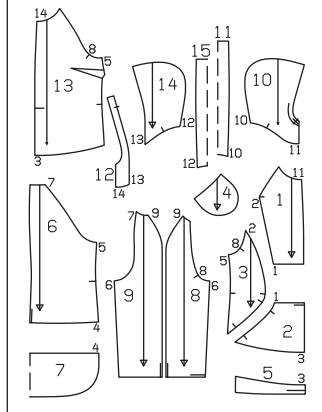
###### Z látky I

2 střední spodní přední díl 2x

#### Přehled stříhových dílů

##### Díly 1 až 15

vel. 44  
vel. 46  
vel. 48  
vel. 50  
vel. 52



3 boční přední díl 2x

4 kapsový váček 4x

5 přední spodní lem 4x  
(z toho 2x vnitřní)

6 zadní díl 2x

7 zadní spodní lem 2x,  
střed v přehybu látky  
(z toho 1x vnitřní)

10 boční díl kapuce 2x

11 střední díl kapuce 1x,  
střed v přehybu látky

12 podsádka kapuce 2x  
Z látky II

1 střední horní přední díl 2x

8 přední rukáv 2x

9 zadní rukáv 2x

##### Z podšívkoviny

13 přední díl 2x

14 boční díl kapuce 2x

15 střední díl kapuce 1x,  
střed v přehybu látky  
díly 6, 8 a 9

**Výztuhy** nažehlíme na díl 12 (rubová strana látky).

#### Pracovní postup

■ Střední horní přední díly přišijeme ke středním spodním předním dílům (číselná značka 1). Přidávky sežehlíme do horních předních dílů a z líce přišijeme v šíři 7 mm.

■ Pod okraje průhmatů kapes na dílech 2 a 3 přišijeme mezi příčnými značkami „skryté“ zipy, viz text „Co je třeba vědět“ na následující straně.

■ Ke středním předním dílům přišijeme boční přední díly (číselná značka 2), přitom tkanice zipu přehneme na koncích průhmatů kapes směrem ke švovému přidavku. Přidávky rozžehlíme. Na přidávky průhmatů kapes našpendlíme lícem k líci kapsové váčky a přišijeme je těsně vedle zoubků zipů. Kapsové váčky sežehlíme dopředu a sešijeme.

■ Zadní díly položíme lícem k líci na sebe a sešijeme středový šev. Přidávky rozžehlíme. Z reflexní stužky odstříháme díl v délce středového švu a podle vyznačení ve stříhu jej z líce v kraji přišijeme přes středový šev.

■ Ke spodním okrajům předních dílů a zadního dílu přišijeme vnější spodní lemy (číselné značky 3 a 4). Přidávky sežehlíme do předních dílů a zadního dílu. Na přední díly přišijeme z líce podle vyznačení ve stříhu reflexní stužku.

■ Sešijeme boční švy (číselná značka 5). Přidávky rozžehlíme.

■ Sešijeme vrchní rukávové švy (číselná značka 9). Přidávky sežehlíme do zadních rukávů. Přes rukávové švy přišijeme z líce podle vyznačení ve stříhu reflexní stužku.

■ Sešijeme spodní rukávové švy (číselná značka 6). Přidávky rozžehlíme. Rukávy přišijeme k předním a zadním okrajům průramků (číselné značky 7 a 8). Přidávky sežehlíme do rukávů a z líce je přišijeme v šíři 7 mm.

■ Na boční díly kapuce nažehlíme pro zpevnění v rubu na značky x malé kousky vlizelínu. Na značkách vypracujeme vždy jeden příčný rozperek dlouhý 1,5 cm (jako knoflíkovou díрку). Boční díly kapuce přišijeme ke střednímu dílu kapuce (číselná značka 10). Přidávky sežehlíme do bočních dílů kapuce a z líce je přišijeme v šíři 7 mm.

■ Kapuci všijeme do výstřihu (číselná značka 11), příčné značky na kapuci se

stýkají s vrchními rukávovými švy. Přidávky v místech zaoblení nastříháme a sežehlíme do kapuce.

■ Pro vel. 50 a vel. 52 zkrátíme zip, viz text „Co je třeba vědět“ na následující straně.

■ Zip rozdělíme a tkanice zipu přistehujeme vrchní stranou dolů na přidávky předních okrajů. Zoubky zipu leží na předních dílech, začínají u přidavku horního okraje kapuce a končí u přidavku spodního okraje. Konce tkanic zipu otočíme na okraj kapuce dolů.

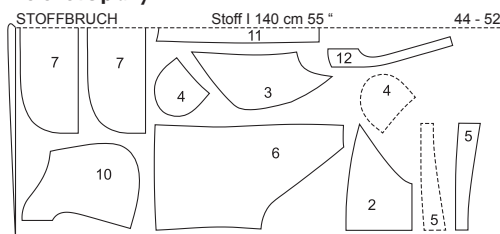
■ **Ušití podšívky:** Odšijeme prsní záševky na předních dílech a sežehlíme je dolů. Na zadních dílech sešijeme středový šev. K předním dílům a zadnímu dílu podšívky přišijeme vnitřní spodní lemy (číselné značky 3 a 4). Přidávky sežehlíme do lemu. Na dílech podšívky kapuce sešijeme švy. Ke kapuci z podšívkoviny přišijeme podsádku kapuce (číselná značka 13). Přidávky sežehlíme do podsádky. Sešijeme zbývající švy podšívky, při sešívání spodních rukávových švů necháme nad vyznačenou linii záložky šev nesešívá v délce 1,5 cm pro navlečení gumi. Švové přidávky na předních okrajích sežehlíme do rubu.

■ **Všití podšívky:** Spodní okraj podšívky přišijeme lícem k líci na přidávek záložky anoraku. Přední okraje kapuce sešijeme lícem k líci. Švové přidávky sestříháme a v místech zaoblení nastříháme. Podšívku vtáhneme rubem k rubu do anoraku, rukávy vsuneme do sebe. Přední okraje podšívky přistehujeme. Přední okraje anoraku a přední okraj kapuce prošijeme v jednom sledu těsně v kraji, přitom na předních okrajích přišijeme podšívku (patka na všívání zipů). Přidávky na spodních okrajích rukávů podhrmeme proti sobě a v kraji sešijeme. Zadní okraj záložky prošijeme v šíři 1,5 cm.

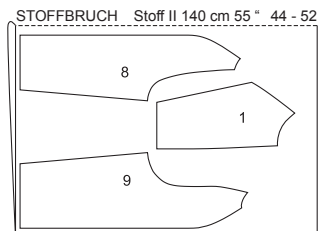
■ Okraje rukávových záložek prošijeme v šíři 1 cm. Gumu rozstříháme na dva stejné dlouhé díly a navlékneme je pomocí zavíracího špendlíku do tunýlků v rukávech. Konce gum sešijeme tak, aby guma nebyla těsná. Otvory zašijeme v ruce.

■ Vnější okraj kapuce prošijeme podle vyznačení ve stříhu. Jeden konec pružné šňůrky obtočíme lepicí páskou a šňůrku tímto koncem navlékneme do tunýlku na kapuci. Na šňůrku navlékneme zarážky a konce zauslujeme.

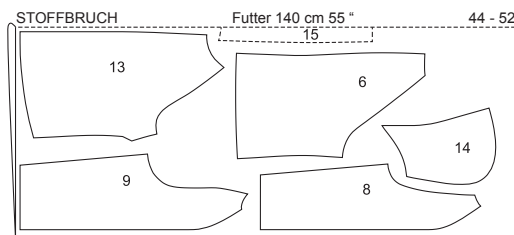
## Pohodové plány



WEBKANTEN



WEBKANTEN



WEBKANTEN

Střiháme z dvojité vrstvy látky, lícová strana leží uvnitř. Čárkovane vyznačené díly položíme na látku popsanou stranou dolů.

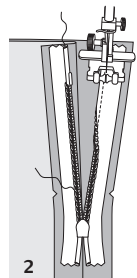
## CO JE TŘEBA VĚDĚT

### Skryté neboli neviditelné zipy

**Přípravné práce:** U modelů z kolekce Burdy jsou používány zipy značky YKK. Pokud máme k dispozici jiný typ skrytého zipu, je třeba si postup přizpůsobit. Zip musí být nejméně o 2 cm delší než vyznačený rozpárek a přišíváme jej vždy před sešitím švu pod, příp. nad rozparkem. K všití tohoto zipu se používá speciální patka (u moderních šicích strojů se prodává jako součást příslušenství). Firma YKK vyrábí patku na všívání „skrytých“ zipů s univerzálními parametry pro všechny typy strojů. Nemáme-li tuto patku k dispozici, můžeme „skrytý“ zip všít i v ruce. Pak je ale nutno příslušný šev sešít ještě před všíváním zipu.

**Pracovní postup:** Zip rozevřeme a spirálku stlačíme nehtem palce naplocho tak, abychom viděli vyznačený průběh švu mezi tkanicí a spirálkou. Rozevřený zip položíme vrchní stranou na lícovou stranu látky, a to na pravý okraj rozparku. Abychom zip mohli přišít přesně ve vyznačené švové linii, musíme nejprve vypočítat, jak máme tkanici zipu umístit:

Od šíře švového přídatku odečteme šířku tkanice 1 cm = vzdálenost okraje tkanice zipu od okraje látky. Tkanici zipu umístíme na látkový díl přesně v souladu s výpočtem a horní konec tkanice přišpendlíme. Dole pod vyznačeným koncem rozparku přesahuje spodní konec zipu. Patku nasadíme na tkanici zipu tak, aby spirálka ležela v zářezu patky napravo od jehly (1), a tkanici zipu přišijeme odshora až přesně k vyznačenému konci rozparku. Nyní zip zavřeme a na druhý (levý) okraj rozparku přišpendlíme opět jedním špendlíkem nahoře dosud volnou tkanici zipu, a to rovněž vrchní stranou na lícovou stranu látky. Zip opět rozevřeme. Patku nyní nasadíme na horní konec tkanice tak, aby spirálka ležela nalevo od jehly (2).



Tkanici zipu přišijeme odshora až k vyznačenému spodnímu konci rozparku. Zip zavřeme. Šev pod rozparkem sešpendlíme a volný spodní konec zipu otočíme na švové přídatky. Šev sešijeme, začínáme přitom přesně pod posledními stehy švu zipu.

## CO JE TŘEBA VĚDĚT

### Zkracování zipů

Ačkoli se zipy prodávají v rozmanitém provedení a v nejrůznějších délkách, neznámá to ještě, že se nám vždy podaří získat zip přesně tak dlouhý, jak potřebujeme. Pokud tedy zip v požadované délce neseženeme, koupíme si zip delší a doma jej jednoduše zkrátíme.

Na příslušném oděvu nejprve změříme vzdálenost mezi začátkem a koncem zapínání. Tuto vzdálenost pak odměříme od spodního konce zipu směrem nahoru a vyznačíme na tkanicích zipu.

**U kovových zipů** nejprve klešti-

kami opatrně roztáhneme horní plochá zakončení zoubkové části, uvolníme je a uschováme. Kleštičkami potom odstraníme přebytečné zoubky odshora až do vzdálenosti asi 0,5 cm pod vyznačenou novou délku (1). Na tkanici zipu nasuneme zpět plochá zakončení a pevně je stiskneme kleštičkami.

**U plastových zipů** kleštičkami odstraníme vždy horní zakončení a příslušný počet zoubků. Aby při manipulaci se zipem nevyklouzl jezdec, ušijeme vždy nad posledním zoubkem pevný nitěný koutek (2) a navíc ještě podhrneme konec tkanice.

Jemné plastové zipy, které mají místo zoubků „spirálku“, odstříhneme tak, aby horní konce tkanic zůstaly asi o 2 cm delší. Horní konce tkanic pak přichytíme ve švu, případně je podhrneme šikmo směrem dolů.

