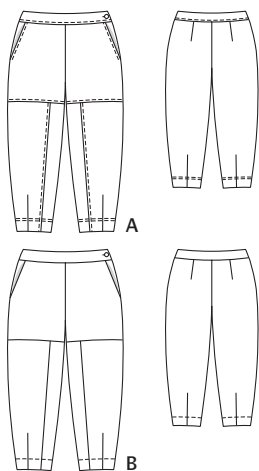


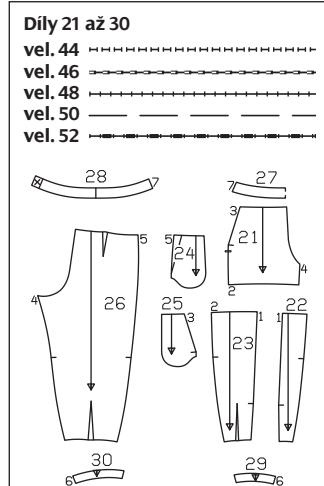
Slovníček k polohovým plánům: Stoff = látka, Futter = podšívkovina, Webkante = pevný okraj látky, Stoffbruch = přehyb látky, Strich = směr vlasu

126 A, B Kalhoty ●●●

Velikosti 44, 46, 48, 50, 52
Délka kalhot: 96 cm
Spodní obvod nohavice: asi 39 cm
Kalhoty leží pod pasem.



Přehled stříhových dílů



28 zadní pásek 2x
29 přední podsádka záložky (nohavice) 2x
30 zadní podsádka záložky (nohavice) 2x
Výztuhu nažehlíme na díly 27, 28, 29 a 30 (rubová strana látky).

Pracovní postup

Kalhoty A

■ Vždy jeden spodní vnitřní a spodní boční díl kalhot (díly 22 a 23) položíme lícem k líci na sebe, sešpendlíme přední členicí švy a sešijeme (číselná zn. 1). Švové přídavky společně začistíme a sežehlíme do bočních dílů. Členicí švy prošijeme na bočních dílech v kraji a v šíři 7 mm.
■ Spodní přední díly kalhot položíme lícem k líci na horní přední díly kalhot a sešijeme příčné členicí švy (číselná značka 2). Švové přídavky společně začistíme a sežehlíme nahoru. Členicí švy prošijeme na horních dílech kalhot v kraji a v šíři 7 mm.
■ Záševky na předních a zadních dílech kalhot odšijeme do špičky. Horní záševky na zadních dílech kalhot sežehlíme k zadnímu středu. Spodní záševky na předních a zadních dílech kalhot sežehlíme k vnitřnímu krokovému švu, švy záševků v kraji prošijeme, na špičkách záševků šijeme napříč ke švu.
■ Sedlové kapsy: Na okraje průhmatů kapes na předních dílech kalhot našpendlíme lícem k líci kapsové váčky (číselná značka 3). Kapsové váčky přišijeme. Švové přídavky sestříháme. Kapsové váčky obrátíme do rubu. Okraje průhmatů sežehlíme a prošijeme v kraji a v šíři 7 mm. Průhmaty kapes přišpendlíme v místě

stykových linií na boční sedla, boční sedla přitom vykleneme, abychom docílili větší šíře průhmatů kapes. V rubu sešijeme kapsové váčky. Boční sedla přistehujeme pod boční a horní okraje kalhot.

■ Přední díly kalhot položíme lícem k líci na zadní díly kalhot a sešpendlíme boční švy (číselná značka 5) a vnitřní krokové švy (číselná značka 4). Sešijeme pravý boční šev a vnitřní krokové švy. Sešijeme levý boční šev, končíme 10 cm před značkou pro rozpárek. Konce švu zapošijeme. Švové přídavky vždy začistíme a rozžehlíme.

■ Pod okraje levého rozpárku přišijeme „skrytý“ zip, viz text „Co je třeba vědět“ na následující straně, zoubky začínají na vyznačeném horním okraji kalhot. Sešijeme zbývající část levého bočního švu až k zipu.

■ Nohavice vtáhneme lícem k líci do sebe a v jednom sledu sešijeme přední a zadní středový šev. Vnitřní krokové švy se stýkají. Přídavky sestříháme, společně je začistíme a sežehlíme k jedné straně. Středový šev v kraji prošijeme, přitom přišijeme přídavek.

■ Na vnějších dílech pásku sešijeme pravý boční šev (číselná značka 7). Na vnitřních dílech pásku sešijeme pravý boční šev zrcadlově. Švové přídavky rozžehlíme. Vnější pásek přišijeme lícem k líci na horní okraj kalhot, boční švy se stýkají, podkryt pásku

na zadním okraji rozpárku přesahuje. Švové přídavky sestříháme a sežehlíme do pásku. Přídavek na spodním okraji vnitřního pásku sežehlíme do rubu. Vnitřní díl pásku přišpendlíme lícem k líci na již přišitý díl pásku. Horní okraje a krátké strany pásků sešijeme. Švové přídavky sestříháme a na rozích šikmo odstříháme. Pásek obrátíme, okraje sežehlíme. Vnitřní okraj pásku přistehujeme. Pásek po obvodu v kraji prošijeme, spodní okraj pásku prošijeme ještě v šíři 7 mm. Na předním konci pásku vypracujeme knoflíkovou díрку. Velikost knoflíkové dírky se řídí velikostí knoflíku. Knoflík přišijeme protilehle k dírcce na podkryt.

■ Vždy jednu přední a zadní podsádku záložky položíme lícem k líci na sebe. Sešijeme vnitřní krokové švy (číselná značka 6) a boční švy. Vnitřní okraj podsádek začistíme. Podsádky přišpendlíme lícem k líci na spodní okraje nohavic, boční švy a vnitřní krokové švy se stýkají. Podsádky přišijeme. Švové přídavky sestříháme a v místech zaoblání je nastříháme. Podsádky obrátíme do rubu, okraje sežehlíme. Spodní okraje nohavic prošijeme v šíři 2,5 cm a 3,2 cm, přitom přišijeme podsádky záložek.

Kalhoty B

Kalhoty šijeme stejně jako kalhoty A, avšak švy a okraje prošijeme pouze těsně v kraji a podsádky záložek na nohavicích přišijeme pouze v šíři 3 cm.

Látky & materiál

Doporučený materiál: látky na kalhoty, s elastickým vláknem i neelastické
Originální látka: A: tvil s elastickým vláknem, B: potištěný polyester s elastickým vláknem

Spotřeba látky

Velikost	44	46	48	50	52
Šířka látky cm	140	140	140	140	140
Spotřeba látky (metry/yds)	1,85	1,85	1,90	1,90	2

Další materiál: A, B: vlizelín G 700; 1 „skrytý“ zip dlouhý 40 cm; 1 knoflík

Stříhání

Papírový stříh

Stříh vystříháme ve zvolené velikosti. Stříhové díly přišpendlíme na látku podle polohového plánu.

Přídavky na švy a záložky

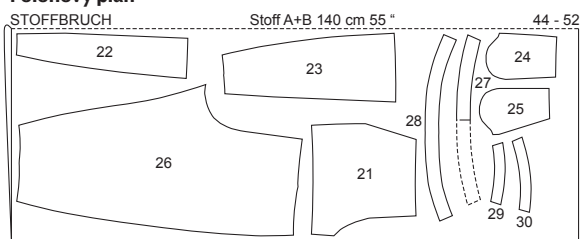
na švy a okraje 1,5 cm

Stříháme

Kalhoty A, B

21 horní přední díl kalhot 2x
22 spodní přední díl kalhot (vnitřní) 2x
23 spodní přední díl kalhot (boční) 2x
24 boční sedlo 2x
25 kapsové váček 2x
26 zadní díl kalhot 2x
27 přední pásek 2x, střed v přehybu látky

Polohový plán



WEBKANTEN

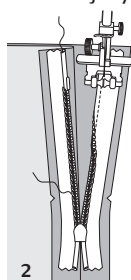
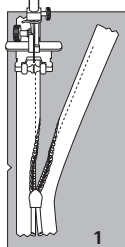
Stříháme z dvojité vrstvy látky, lícová strana leží uvnitř.

CO JE TŘEBA VĚDĚT

Skryté neboli neviditelné zipy

Přípravné práce: U modelů z kolekce Burdy jsou používány zipy značky YKK. Pokud máme k dispozici jiný typ skrytého zipu, je třeba si postup přizpůsobit. Zip musí být nejméně o 2 cm delší než vyznačený rozpárka a přišíváme jej vždy před sešitím švu pod, příp. nad rozpárkou. K všití tohoto zipu se používá speciální patka (u moderních šicích strojů se prodává jako součást příslušenství). Firma YKK vyrábí patku na všívání „skrytých“ zipů s univerzálními parametry pro všechny typy strojů. Nemáme-li tuto patku k dispozici, můžeme „skrytý“ zip všít i v ruce. Pak je ale nutno příslušný šev sešít ještě před všíváním zipu.

Pracovní postup: Zip rozevřeme a spirálku stlačíme nehtem palce naplocho tak, abychom viděli vyznačený průběh švu mezi tkanicí a spirálkou. Rozevřený zip položíme vrchní stranou na lícovou stranu látky, a to na pravý okraj rozpárky. Abychom zip mohli přišít přesně ve vyznačené švové linii, musíme nejprve vypočítat, jak máme tkanici zipu umístit:



Od šíře švového přídavku odečteme šíři tkanice 1 cm = vzdálenost okraje tkanice zipu od okraje látky. Tkanici zipu umístíme na látkový díl přesně v souladu s výpočtem a horní konec tkanice přišpendlíme. Dole pod vyznačeným koncem rozpárky přesahuje spodní konec zipu. Patku nasadíme na tkanici zipu tak, aby spirálka ležela v zářezu patky napravo od jehly (1), a tkanici zipu přišijeme odshora až přesně k vyznačenému konci rozpárky. Nyní zip zavřeme a na druhý (levý) okraj rozpárky přišpendlíme opět jedním špendlíkem nahoře dosud volnou tkanici zipu, a to rovněž vrchní stranou na lícovou stranu látky. Zip opět rozevřeme. Patku nyní nasadíme na horní konec tkanice tak, aby spirálka ležela nalevo od jehly (2).

Tkanici zipu přišijeme odshora až k vyznačenému spodnímu konci rozpárky. Zip zavřeme. Šev pod rozpárkou sešpendlíme a volný spodní konec zipu otočíme na švové přídavky. Šev sešijeme, začínáme přitom přesně pod posledními stehy švu zipu.