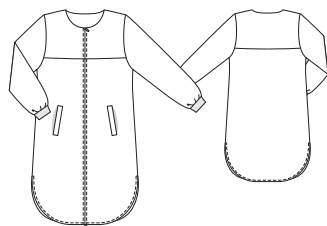


Slovníček k polohovým plánům: Stoff = látka, Futter = podšívovina, Webkante = pevný okraj látky, Stoffbruch = přehyb látky, Strich = směr vlasu

125 Bluzonový plášť ●●●

Velikosti 44, 46, 48, 50, 52
Zadní délka: asi 115 cm



Látky & materiál

Doporučený materiál: žerzejové látky (stabilní kvalita), lehké úplety
Originální látka: žerzej s vaflovým vzorem a elastickým vláknem (stabilní kvalita)

Spotřeba látky

Velikost	44	46	48	50	52
Šířka látky	cm	ins	Spotřeba látky (metry/yds)		
Látka	140	3,10	3,15		
	55	3 3/4	3 1/2		

Další materiál: vlizelín G 785; vlizelínový tvarovací proužek; 1 dělitelný zip se dvěma jezdcí, dlouhý 100 cm; hotový pružný lem široký 6,5 cm; 0,55 cm pro všechny velikosti; dvojitá jehla
Upozornění k zipu: Dělitelné zipy se dvěma jezdcí jsou běžně k dostání v délce až 100 cm. Z tohoto důvodu je v pracovním návodu popsán pro všechny velikosti model se zipem této délky. Zip začíná na okraji výstřihu a končí – v závislosti na velikosti různě – asi 10 cm nad okrajem záložky. Pokud budete chtít šít model stejně jako originální model ze strany 78, budete potřebovat dělitelný zip se 2 jezdcí, který bude sahat od okraje výstřihu až k okraji záložky (případně zip ve zvláštních délkách). Hotová délka zipu je pak u vel. 44: 108 cm, vel. 46, 48: 109 cm, vel. 50: 110 cm, vel. 52: 111 cm.

Stříhání

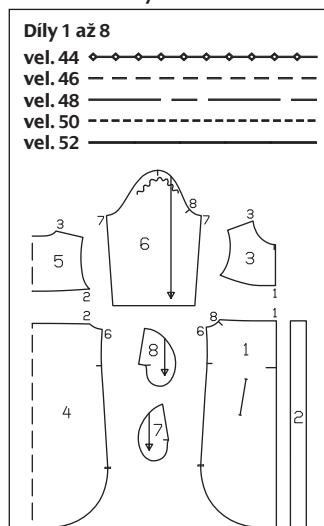
Papírový stříh

Stříh vystřihneme ve zvolené velikosti. Dbáme na linie a údaje pro model 125. Stříhové díly přišpendlíme na látku podle polohového plánu. Díl a vyznačíme přímo na látku.

Rozměry dílu a

Vel.	44	46	48	50	52	Šířka pro všechny velikosti (cm / ins)
	Délka (cm / ins)					
a	19		9			
	7 1/2		3 1/2			

Přehled stříhových dílů



Přidávky na švy a záložky

na švy, okraje a záložku 1,5 cm. V rozměrech díl a jsou přidávky již zahrnuty.
Stříháme

- 1 přední díl 2x
 - 2 přední podsádka 2x
 - 3 přední sedlo 4x (z toho 2x jako vnitřní sedlo)
 - 4 zadní díl 1x, střed v přehybu látky
 - 5 zadní sedlo 2x, střed v přehybu látky (z toho 1x jako vnitřní sedlo)
 - 6 rukáv 2x
 - 7 větší kapsový váček 2x
 - 8 menší kapsový váček 2x a výpustka ke kapse 2x
- Výztuhy (G 785)** nažehlíme na výpustky a přední podsádky (rubová strana látky). Přes linie kapes nažehlíme proužky výztuhy široké 5 cm. Na švové přidávky na okrajích výstřihu a předních okrajích nažehlíme vlizelínový tvarovací proužek.

Pracovní postup

Upozornění: Švy na pružných látkách sešíváme speciálním elastickým stehem nebo úzce nastaveným obnitkovacím stehem. Okraje záložky přišíváme dvojitou jehlou, aby zůstaly pružné.

■ **Jednovýpustkové kapsy:** Ve vzdálenosti 4,5 cm před linií kapsy vyznačíme stykovou linii výpustky. Výpustkové proužky

složíme podélně lícem ven a sežehlíme. Dvojitě výpustkové proužky přišpendlíme na přední díly tak, aby hrana přehybu výpustky ležela na stykové linii. Na výpustky vyznačíme konce kapes (příčné značky). Výpustkové proužky přišijeme 3 cm (= hotová šíře výpustky) vedle hrany přehybu. Větší kapsové váčky přišijeme lícem k líci vedle sesazovacího švu výpustek. Na kapsové váčky vyznačíme konce kapsy. Kapsové váčky přišijeme 3 cm vedle sesazovacího švu výpustky. Látku mezi švy prostříháme a nastříháme šikmo ke koncům švů, nesmíme přitom zachytit výpustkové proužky a kapsové váčky. Výpustky otočíme do průhmatů, kapsové váčky vtáhneme do rubu a sežehlíme. Menší kapsové váčky přišijeme v rubu na přidávky sesazovacího švu výpustek a sežehlíme je dolů. Malé trojúhelníčky na koncích nástřihů vtáhneme do rubu a přišijeme od konce do konce švu na výpustky a kapsové váčky. Kapsové váčky sestříháme na stejnou velikost a sešijeme.

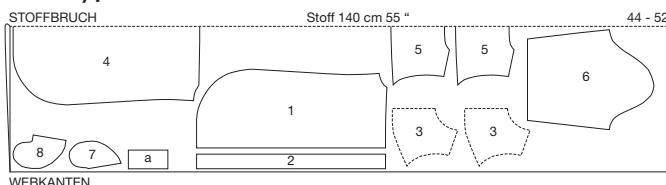
- K předním dílům přišijeme vnější přední sedla, číselná značka 1. K zadnímu dílu přišijeme vnější zadní sedlo, číselná značka 2. Švové přidávky sežehlíme do sedel.
- Sešijeme ramenní švy, číselná značka 3. Přidávky rozžehlíme.
- Sešijeme boční švy až ke značce pro rozparek. Konce švů zapošijeme. Přidávky začistíme a rozžehlíme, v jednom sledu začistíme přidávky záložky a sežehlíme je do rubu. Přidávky záložky přišijeme z líce dvojitou jehlou, na začátku rozparků šijeme šev napříč.
- Na vnitřních dílech sedel sešijeme ramenní švy, číselná značka 3. Přidávky rozžehlíme. Ke spodnímu okraji vnitřních předních sedel přišijeme přední podsádky vždy od předního okraje. Švové přidávky sežehlíme do sedel, v jednom sledu sežeh-

líme přidávky sedel do rubu. Vnitřní okraje podsádek začistíme. Švové přidávky na spodním okraji vnitřního zadního sedla sežehlíme do rubu. Přidávky záložky na předních podsádkách sežehlíme do rubu. ■ Zip rozdělíme. Poloviny zipu položíme vrchní stranou dolů na přední okraje předních dílů tak, aby zoubky ležely na dílu vedle švové linie. Zoubky začínají na vyznačené linii výstřihu. Přesahující konce tkanic zipu přehneme zpět. Tkanice zipu přišijeme vedle zoubků pomocí patky na všívání zipů. Sedla s podsádkami přišijeme lícem k líci na přední okraje a okraj výstřihu a podél těchto okrajů je přišijeme (patka na všívání zipů). Švové přidávky sestříháme a na rozích šikmo odstříháme. Podsádky a sedla přišijeme v kraji na přidávky, šev šijeme co nejdále, viz text „Co je třeba vědět“ na následující straně.

Sedla a podsádky obrátíme do rubu, okraje sežehlíme, zoubky zipu přesahují.

- Spodní okraje sedel přišijeme v ruce k sesazovacím švům. Dole na záložce přišijeme spodní okraje podsádek na přidávky záložky. Okraje sedel na průramcích sestehujeme.
- Přední okraje prošijeme v šíři 7 mm.
- Sešijeme rukávové švy. Švové přidávky začistíme a rozžehlíme.
- Z hotového lemu odstříháme 2 díly dlouhé pro vel. 44: 24,5 cm, vel. 46: 25 cm, vel. 48: 25,5 cm, vel. 50: 26 cm, vel. 52: 26,5 cm. Krátké strany lemů sešpendlíme lícem k líci a sešijeme v šíři 1 cm. Švové přidávky společně začistíme a sežehlíme k jedné straně. Lemy přišijeme lícem k líci ke spodním okrajům rukávů, švy se stýkají; při šití lemy napínáme. Švové přidávky společně začistíme.
- Vsadíme navolněné rukávy.

Polohový plán



Stříháme z dvojitě vrstvy látky, lícová strana leží uvnitř.

CO JE TŘEBA VĚDĚT

Přišití podsádky na přídavky

U okrajů, které mají být předšity podsádkou, proužkem podsádky, podšívkou nebo kapsovým váčkem a které zároveň nechceme prošívát, doporučujeme podsádku, proužek podsádky nebo podšívku přišít. Díky tomu zůstanou okraje pěkně hladké a ploché, a to i po vyprání. Přišití navíc zabrání tomu, aby podsádka, proužek podsádky nebo podšívka „probleskovaly“ na lícovou stranu. Po sestřížení švových přídavek otočíme podsádku atd. přes přídavky a z lícové strany ji přišijeme těsně vedle sesazovacího švu na přídavky. Tento šev je pak na hotovém oděvu vidět pouze na rubové straně.

