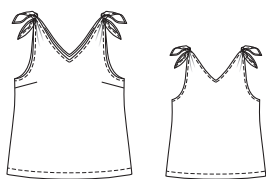


Slovníček k polohovým plánům: Stoff = látka, Futter = podšívkovina, Webkante = pevný okraj látky, Stoffbruch = přehyb látky, Strich = směr vlasu

124 Top ●●●●

Velikosti 44, 46, 48, 50, 52
Délka topu od pasu: 24 cm



Látky & materiál

Doporučený materiál: Tento model šijeme pouze ze žerzejových látek.
Originální látka: obouliční žerzej

Spotřeba látky

Velikost	44	46	48	50	52
Šířka látky cm ins					
Látka	140	2,00			
	55	2¼			

Další materiál: vlizelinový tvarovací proužek; dvojitá jehla

Střihání

Papírový střih

Střih vystřihneme ve zvolené velikosti. Střihové díly přispědlíme na látku podle polohového plánu. Díly a až d vyznačíme přímo na látku.

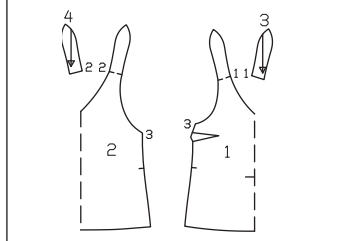
Rozměry dílů a, b, c, d

Vel.	Délka (cm / ins)					Šířka pro všechny velikosti (cm / ins)
	44	46	48	50	52	
a	42	43	44,5	45,5	47	4
	16½	17	17½	17¾	18½	1½
b	45,5	46,5	47,5	48,5	49,5	4
	17¾	18¼	18¾	19	19½	1½
c	26	26,5	27	27,5	28	4
	10¼	10½	10¾	10¾	11	1½
d	31,5	32	33	34	35	4
	12¾	12¾	13	13¾	13¾	1½

Přehled střihových dílů

Díly 1 až 4

vel. 44	-----
vel. 46	-----
vel. 48	-----
vel. 50	-----
vel. 52	-----



Přidávky na švy a záložky

na švy a okraje 1,5 cm, na záložku 4 cm. V rozměrech dílů a až d jsou přidávky již zahrnuty.

Střiháme

- 1 přední díl s přinechanými vázačkami / ramínky 1x, střed v přehybu látky
- 2 zadní díl s přinechanými vázačkami / ramínky 1x, střed v přehybu látky
- 3 podsádka přední vázačky 2x
- 4 podsádka zadní vázačky 2x
- a proužek podsádky / přední výstřih 1x
- b proužek podsádky / zadní výstřih 1x
- c proužek podsádky / přední průramek 2x
- d proužek podsádky / zadní průramek 2x

Vlizelinový tvarovací proužek nažehlíme na švové přidávky na okrajích výstřihu a průramků na předním a zadním dílu, a to vždy až k příčné značce (rubová strana látky).

Pracovní postup

Upozornění: Švy na pružných látkách sešíváme speciálním elastickým stehem nebo úzce nastaveným obnitkovacím stehem. Přídavek záložky přišíváme dvojitou jehlou, aby okraj zůstal pružný.

■ Odšijeme prsní záševky na předním dílu a sežehlíme je dolů.

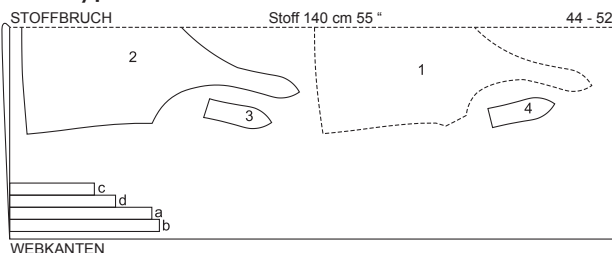
■ Začistíme rovné okraje na podsádkách vázaček. Podsádky našpendlíme lícem k líci na přinechané vázačky: přední podsádky na vázačky na předním dílu (číselná značka 1), zadní podsádky na vázačky na zadním dílu (číselná značka 2).

■ **Začistění okrajů výstřihu a průramků proužky podsádek:** Proužky podsádek složíme vždy podélně na polovinu lícem ven a sežehlíme. Dvojitý proužek podsádky a přispědlíme lícem k líci na okraj výstřihu na předním dílu tak, aby hrana přehybu proužku ležela na dílu 1 cm vedle švové linie, v rohu složíme na proužku záhybek. Konce proužku leží na podsádkách vázaček. Proužky podsádek c přispědlíme od okraje bočního švu na okraje průramků tak, aby hrana přehybu proužku ležela na dílu 1 cm vedle švové linie, konce proužků leží na podsádkách vázaček. Proužky podsádek a podsádky vázaček přišijeme podél vyznačené švové linie. Švové přidávky sestříháme, na rozích vázaček je šikmo odstříháme a v rohu výstřihu nastříháme. Podsádky a proužky podsádek obrátíme do rubu. Okraje prostehujeme, sežehlíme a prošijeme v šíři 5 mm. Stejným způsobem začistíme okraje zadního dílu podsádkami zadních vázaček a proužky podsádek b a d.

■ Sešijeme boční švy, číselná značka 3. Švové přidávky začistíme a rozžehlíme. Na horním konci přehneme švové přidávky šikmo do rubu a v ruce je přišijeme na proužky podsádek.

■ Přídavek záložky začistíme, sežehlíme do rubu a z líce přišijeme dvojitou jehlou.

Polohový plán



Střiháme z dvojitě vrstvy látky, lícová strana leží uvnitř.