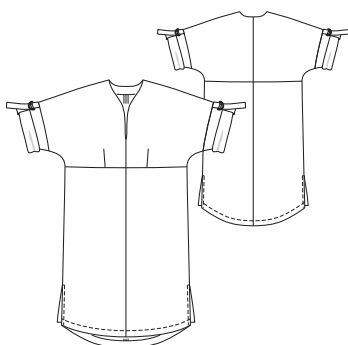


Slovníček k polohovým plánům: Stoff = látka, Futter = podsívkovina, Webkante = pevný okraj látky, Stoffbruch = přehyb látky, Strich = směr vlasu

124 Šaty ●●●

Velikosti 44, 46, 48, 50, 52
Délka šatů od pasu: 70 cm



Látky & materiál

Doporučený materiál: lehké látky na šaty
Originální látka: tvíl

Spotřeba látky

Velikost	44	46	48	50	52
Šířka látky	cm	ins	Spotřeba látky (metry/yds)		
Látka	140		2,90		
	55		3 1/4		

Další materiál: vlizelín G 785; 4 polokroužky šíře 2 cm

Stříhání

Papírový stříh

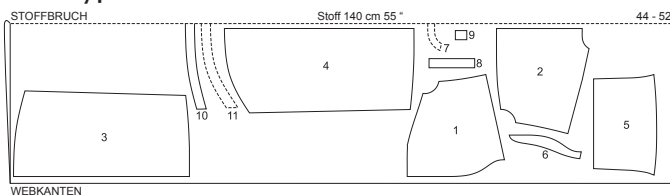
Stříh vystříháme ve zvolené velikosti. Dbáme na linie a údaje pro model 124. Stříhové díly přišpendlíme na látku podle polohového plánu.

Přidávky na švy a záložky
na záložku, švy a okraje 1,5 cm, na záložky rukávů 3 cm

Stříháme

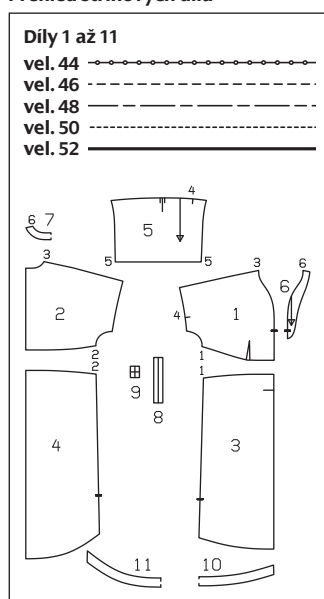
- 1 horní přední díl 2x
- 2 horní zadní díl 2x
- 3 spodní přední díl 2x
- 4 spodní zadní díl 2x
- 5 rukáv 2x
- 6 přední podsádka výstřihu 2x

Polohový plán



Stříháme z dvojité vrstvy látky, lícová strana leží uvnitř.

Přehled stříhových dílů



- 7 zadní podsádka výstřihu 1x, střed v přehybu látky
 - 8 pásek na rukáv 2x
 - 9 poutko na rukáv 2x
 - 10 přední podsádka záložky 1x, střed v přehybu látky
 - 11 zadní podsádka záložky 1x, střed v přehybu látky
- Výztuhu nažehlíme na díly 6 a 7 (rubová strana látky).

Pracovní postup

- Odšijeme zásevky na předních dílech. Přidávky sežehlíme ke středu.
- Horní a spodní přední a zadní díly sešpendlíme vždy lícem k líci a sešijeme (čís. zn. 1 a 2). Přidávky společně začistíme a sežehlíme do horního dílu.
- Na předních a zadních dílech sešpendlíme středový šev a sešijeme, švy se stýkají. Přidávky začistíme a rozžehlíme.
- Přední díl přišpendlíme lícem k líci na

zadní díl a sešijeme ramenní švy (čís. zn. 3). Švové přidávky začistíme a rozžehlíme.

- Na předních podsádkách výstřihu sešijeme středový šev odspodu až k příčné značce, lícové strany látky leží uvnitř. Přidávky rozžehlíme. Na podsádkách sešijeme ramenní švy (čís. zn. 6). Přidávky rozžehlíme a vnitřní okraj podsádky začistíme.

- Podsádku našpendlíme lícem k líci na okraj výstřihu a přišijeme. Ramenní švy se stýkají. Přidávky sestříháme a v místech zaoblení je nastříháme. Přidávky sežehlíme do rubu. Podsádku přišijeme v kraji na švový přídavek, viz text „Co je třeba vědět“ dole. Podsádku obrátíme do rubu a okraje sežehlíme.

- Pásky na rukávy složíme podél linie přehybu lícem dovnitř. Jeden krátký okraj a podélné okraje sešpendlíme a sešijeme, druhý krátký okraj zůstane nesešitý na obrácení. Přidávky sestříháme a na rozích šikmo odstříháme. Pásky obrátíme a sežehlíme.

- Poutka na rukávy složíme podél delší linie přehybu lícem dovnitř a sešijeme. Přidávky sestříháme. Poutka obrátíme, okraje sežehlíme. Na poutka navlékneme vždy 2 polokroužky. Konce poutek sestehujeme. Sestehované konce poutek přistehujeme podle vyznačení ve stříhu z líce, lícem k líci, na přidávky ru-

kávových hlavíc. Přidávky leží na sobě. Nesešité konce pásků přistehujeme lícem k rubu podle vyznačení ve stříhu na vnitřní stranu rukávů, přidávky leží na sobě a pásky leží na rukávech.

- Rukávy přišpendlíme lícem k líci na okraje prúramků a přišijeme (čís. zn. 4), přitom přichytíme poutka a pásky. Přidávky společně začistíme a sežehlíme do horního dílu.

- Přední díl položíme lícem k líci na zadní díl a rukávy složíme podélně. Vsa-zovací švy rukávů se stýkají. Sešijeme švové švy a v jednom sledu boční švy až ke značkám pro rozparky. Švové přidávky a přidávky rozparků začistíme a rozžehlíme, přidávky rozparků sežehlíme do rubu.

- Přidávky rukávových záložek sežehlíme do rubu, podhrneme a přišijeme.

- Přidávky rozparků rozložíme ještě jednou naplocho. Podsádky záložky přišpendlíme vždy lícem k líci na okraj záložky a přišijeme. Přidávky sestříháme a v místech zaoblení nastříháme. Vnitřní okraj podsádky začistíme. Přidávky sežehlíme do podsádky. Podsádku přišijeme těsně v kraji na švové přidávky, viz text „Co je třeba vědět“ dole. Přidávky rozparků přehne do rubu a záložku prošijeme v šíři 3 cm. Přidávky rozparků prošijeme v šíři 7 mm, na konci rozparků šijeme šev napříč.

CO JE TŘEBA VĚDĚT

Přišití podsádky na přidávky

U okrajů, které mají být předšity podsádkou, proužkem podsádky, podsívkou nebo kapsovým váčkem a které zároveň nechceme prošít, doporučujeme podsádku, proužek podsádky nebo podsívku přišít. Díky tomu zůstanou okraje pěkně hladké a ploché, a to i po vyprání. Přišití navíc zabrání tomu, aby podsádka, proužek podsádky nebo podsívka „probleskovaly“ na lícovou stranu. Po sestřížení švových přidávků otočíme podsádku atd. přes přidávky a z lícové strany ji přišijeme těsně vedle sesazovacího švu na přidávky. Tento šev je pak na hotovém oděvu vidět pouze na rubové straně.

