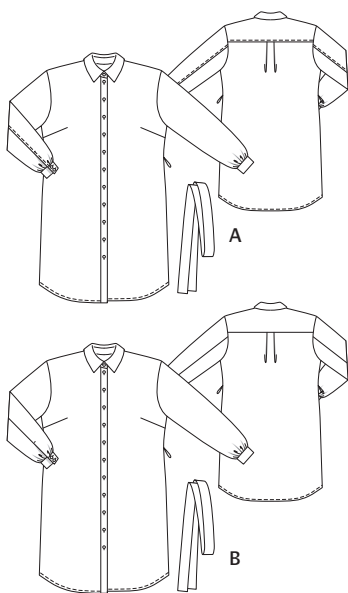


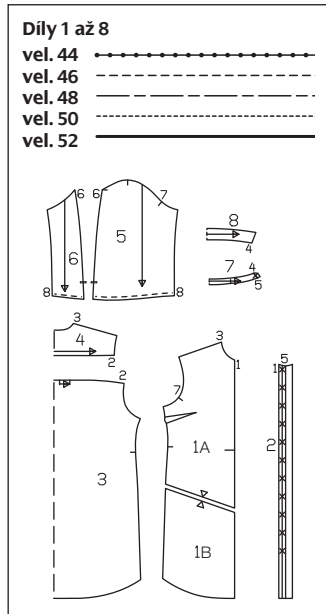
Slovníček k polohovým plánům: Stoff = látka, Futter = podšívovina, Webkante = pevný okraj látky, Stoffbruch = přehyb látky, Strich = směr vlasu

123 A, B Šaty ●●●

Velikosti 44, 46, 48, 50, 52
Zadní délka šatů: asi 108 cm



Přehled stříhových dílů



Díly 1 až 8

- vel. 44
- vel. 46
- vel. 48
- vel. 50
- vel. 52

Přidávky na švy a záložky

na švy, okraje a záložku 1,5 cm. V rozměrech dílu a b jsou přidávky již zahrnuty.

Stříháme

Šaty A, B

- 1 přední díl 2x
 - 2 přední léga 2x
 - 3 zadní díl 1x, střed v přehybu látky
 - 4 zadní sedlo 2x, střed v přehybu látky
 - 5 přední rukáv 2x
 - 6 zadní rukáv 2x
 - 7 stojáček 2x, střed v přehybu látky
 - 8 límec 2x, střed v přehybu látky
 - a manžeta 2x
 - b vázačka 2x
- Výztuhy nažehlíme na díly 2, 7, 8 (1x = vnější límec) a na díl a (rubová strana látky).

Pracovní postup

Šaty A

- Odšijeme prsní zásevky na předních dílech a sežehlíme je dolů.
- Na zadním dílu složíme záhyby ve směru šipek a přistehujeme je na horní okraj.
- Jedno sedlo přišpendlíme z líce a druhé sedlo z rubu na horní okraj zadního dílu (číselná značka 2). Sedla přišijeme a sežehlíme nahoru. Vnější sedlo přišijeme k hornímu okraji předních dílů (číselná značka 3). Švové přidávky sežehlíme do sedla. Vnitřní sedlo podhrneme a přistehujeme na přední sesazovací švy sedla. Nepřišité okraje sedel sestehujeme. Přední a zadní švy sedel prošijeme v kraji a v šíři 5 mm.
- Přidávek záložky sežehlíme do rubu, podhrneme a přišijeme. Okraj záložky ještě v kraji prošijeme.
- K předním dílům přišijeme lícem k líci přední légy (číselná značka 1), švové přidávky u záložky přesahují. Přidávky na vnitřních okrajích lég sežehlíme do rubu. Légy složíme podél línie přehybu lícem k líci na vnější stranu. Konce lég dole sešijeme. Přidávky sestříháme, rohy šikmo odstříháme. Légy složíme podél línie přehybu rubem k rubu a sežehlíme. Z líce prošijeme légy těsně vedle sesazovacího švu lég, přitom přišijeme vnitřní légu. Přední okraje lég v kraji prošijeme.
- Límec se stojáčkem: Díly límce sešijeme na vnějších okrajích lícem k líci. Švové přidávky sestříháme a na rozích šikmo odstříháme. Límec obrátíme, sežehlíme a v kraji prošijeme. Díly stojáčku položíme lícem k líci na sebe, přitom mezi ně přichytíme límec (číselná značka 4). Díly stojáčku sešijeme podél předních a horních okrajů, vpředu začínáme a končíme přesně na švové linii sesazovacího okraje. Stojáček obrátíme. Švové přidávky sestříháme. Vnější díl stojáčku všijeme do výstřihu (číselná značka 5). Švové přidávky sežehlíme do stojáčku. Vnitřní díl stojáčku podhrneme a přistehujeme na sesazovací šev. Okraje stojáčku po obvodu v kraji prošijeme, přitom přichytíme vnitřní okraj.
- Sešijeme zadní šev na rukávech až ke značce pro rozparek (číselná značka 6). Konce švů zapošijeme. Švové přidávky na značce pro rozparek nastříháme. Švové přidávky společně začistíme až ke značce pro rozparek, od značky začistíme přidávky odděleně. Švové přidávky na rozparku sežehlíme do rubu. Přední rukávy prošijeme podél švu v kraji a v šíři 5 mm, v jednom sledu prošijeme okraj rozparku. Druhý okraj rozparku prošijeme těsně v kraji.

stehujeme na přední sesazovací švy sedla. Nepřišité okraje sedel sestehujeme. Přední a zadní švy sedel prošijeme v kraji a v šíři 5 mm.

■ Přidávek záložky sežehlíme do rubu, podhrneme a přišijeme. Okraj záložky ještě v kraji prošijeme.

■ K předním dílům přišijeme lícem k líci přední légy (číselná značka 1), švové přidávky u záložky přesahují. Přidávky na vnitřních okrajích lég sežehlíme do rubu. Légy složíme podél línie přehybu lícem k líci na vnější stranu. Konce lég dole sešijeme. Přidávky sestříháme, rohy šikmo odstříháme. Légy složíme podél línie přehybu rubem k rubu a sežehlíme. Z líce prošijeme légy těsně vedle sesazovacího švu lég, přitom přišijeme vnitřní légu. Přední okraje lég v kraji prošijeme.

■ Límec se stojáčkem: Díly límce sešijeme na vnějších okrajích lícem k líci. Švové přidávky sestříháme a na rozích šikmo odstříháme. Límec obrátíme, sežehlíme a v kraji prošijeme. Díly stojáčku položíme lícem k líci na sebe, přitom mezi ně přichytíme límec (číselná značka 4). Díly stojáčku sešijeme podél předních a horních okrajů, vpředu začínáme a končíme přesně na švové linii sesazovacího okraje. Stojáček obrátíme. Švové přidávky sestříháme. Vnější díl stojáčku všijeme do výstřihu (číselná značka 5). Švové přidávky sežehlíme do stojáčku. Vnitřní díl stojáčku podhrneme a přistehujeme na sesazovací šev. Okraje stojáčku po obvodu v kraji prošijeme, přitom přichytíme vnitřní okraj.

■ Sešijeme zadní šev na rukávech až ke značce pro rozparek (číselná značka 6). Konce švů zapošijeme. Švové přidávky na značce pro rozparek nastříháme. Švové přidávky společně začistíme až ke značce pro rozparek, od značky začistíme přidávky odděleně. Švové přidávky na rozparku sežehlíme do rubu. Přední rukávy prošijeme podél švu v kraji a v šíři 5 mm, v jednom sledu prošijeme okraj rozparku. Druhý okraj rozparku prošijeme těsně v kraji.

■ Rukávy přišijeme lícem k líci k předním dílům a zadnímu dílu, příčné značky 7 se stýkají. Přidávky sestříháme, společně je začistíme a sežehlíme do rukávů. Švy prošijeme v kraji a v šíři 5 mm.

■ Sešijeme rukávové a boční švy (číselná značka 8). Přidávky sestříháme, společně je začistíme a sežehlíme k jedné straně.

■ Spodní okraje rukávů nařásíme podle délky manžet.

■ Manžety složíme podélně lícem dovnitř a sežehlíme. Krátké strany sešijeme. Švové přidávky sestříháme a na rozích šikmo odstříháme. Manžety obrátíme, okraje sežehlíme. Jeden okraj manžet přišijeme lícem k líci na spodní okraj rukávů. Švové přidávky sežehlíme do manžet. Vnitřní okraje manžet přistehujeme přes sesazovací švy. Sesazovací švy manžet z líce v kraji prošijeme, přitom přichytíme vnitřní okraje manžet. Vnější okraje v kraji prošijeme.

■ Na stojáčku límce na pravém předním dílu vypracujeme podle vyznačení ve stříhu příčnou knoflíkovou dírkou a na léze svislé knoflíkové dírkou. Na předních okrajích manžet vypracujeme vždy 2 knoflíkové dírkou ve vzdálenosti 1 cm od okrajů. Velikost knoflíkových dírek se řídí velikostí knoflíků. Na levý přední díl a zadní okraje manžet přišijeme knoflíky.

■ Vázačka: Díly vázačky (b) sešijeme na krátkých stranách do jednoho dlouhého pruhu. Přidávky rozžehlíme. Pruh složíme podélně lícem dovnitř. Okraje vázačky sešijeme, část švu necháme nesešitou na obrácení. Vázačku obrátíme a v kraji prošijeme, přitom zašijeme otvor.

■ Na bočních švech vypracujeme podle vyznačení ve stříhu nitěná poutka: Napneme 3 až 4 vlákna a hustě je obšijeme smyčkovými stehy.

Šaty B

Šaty B šijeme stejně jako šaty A, avšak bez prošívání v šíři 5 mm.

Látka & materiál

Doporučený materiál: lehké látky na šaty
Originální látka: A: denim s vlasovým proužkem, B: viskózkové hedvábí

Spotřeba látky

Velikost	44	46	48	50	52
Šířka látky	cm	ins	Spotřeba látky (metry/yds)		
AB Látka	140	55	2,80	2,85	
			3	3%	

Další materiál: A, B: vlizelín H 180; 16 knoflíků

Stříhání

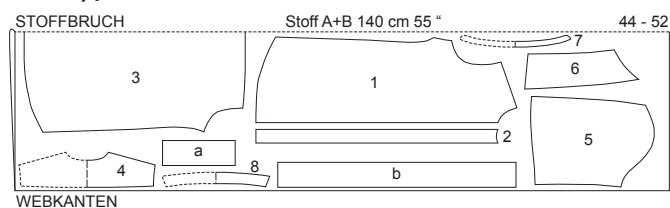
Papírový stříh

Stříh vystříháme ve zvolené velikosti. Horní značka pro knoflíkovou dírkou (x) na dílu 2 platí pro vel. 44. Pro ostatní velikosti vyznačíme značky podle textu „Co je třeba vědět“ na následující straně. Stříhové díly přišpendlíme na látku podle polohového plánu. Díly a a b vyznačíme přímo na látku.

Rozměry dílů a, b

Vel.	44	46	48	50	52	Šířka pro všechny velikosti (cm / ins)
a	29,5	30	30,5	31	31,5	11
	11%	11%	12	12%	12%	4%
b	91	93	96	99	102	11
	35%	36%	37%	39	40%	4%

Polohový plán

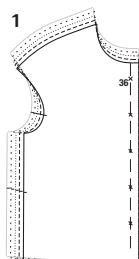


Stříháme z dvojité vrstvy látky, lícová strana leží uvnitř.

CO JE TŘEBA VĚDĚT

Jak nově vyznačit místa pro zapínání

1



Značky pro knoflíkové dírky, knoflíky, patentky a pod., značky pro přínýtování nýtovacích knoflíků a oček jsou na střížích Burda zpravidla vyznačeny značkou „x“. Kvůli přehlednosti není možné na

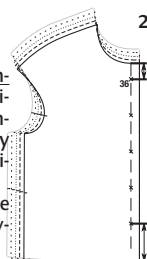
Nejprve změříme vzdálenost od horní značky k linii výstřihu a tuto vzdálenost pak přeneseme do většího stříhu (obr. 2).

Spodní značka často platí pro všechny velikosti, to znamená, že zůstává na stejném místě. Tuto vzdálenost rovněž přeneseme do stříhu.

Značky mezi nimi vyznačíme v rovnoměrných odstupech (obr. 3).

stříhu vyznačit všechny značky u všech velikostí. Proto jsou všechny značky znázorněny pouze u nejmenší velikosti (obr. 1). Pro ostatní velikosti je tedy nutné značky vyznačit nově.

2



3

