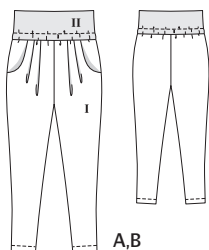


Slovníček k polohovým plánům: Stoff = látka, Futter = podšívkovina, Webkante = pevný okraj látky, Stoffbruch = přehyb látky, Strich = směr vlasu

122 A, B Kalhoty ●●●

Velikosti 44, 46, 48, 50, 52
Boční délka kalhot: asi 105 cm
Spodní obvod nohavice: 28 cm
Kalhoty leží pod pasem.



Látky & materiál

Doporučený materiál: žerzej, žebrovaný úplet na pásek. Tento model šijeme pouze z pružných žerzejových látek.

Originální látka: A, B: žerzej (I), žebrovaný úplet/měkký náplet (II)

Spotřeba látky

Velikost	44	46	48	50	52
Šířka látky	cm	Spotřeba látky (metry / yds)			
Látka I	140	2,00			
	55	2 1/4			
Látka II	80	0,75			
	35	3/4			

Další materiál: A, B: elastický vlizelínový proužek na vyztužení švů; guma šíře 3,5 cm: vel. 44: 0,95 m, vel. 46: 1,05 m, vel. 48: 1,10 m, vel. 50: 1,15 m, vel. 52: 1,20 m; dvojitá jehla

Střihání

Papírový střih

Střih vystřihneme ve zvolené velikosti. Střihové díly přispědlíme na látku podle polohového plánu. Díl a vyznačíme přímo na látku.

Přidávky na švy a záložky

na švy a okraje 1,5 cm, na záložky nohavic 3 cm. V rozměrech dílu a jsou přidávky již zahrnuty.

Střiháme

Kalhoty A, B

Z látky I

1 přední díl kalhot 2x

2 kapsové vložky 2x

3 boční sedlo 2x

4 zadní díl kalhot 2x

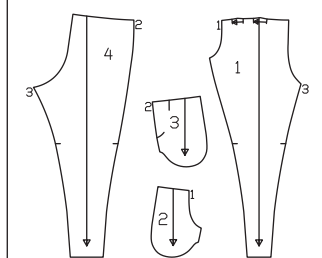
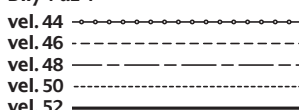
Z látky II

a pásek 2x

Vlizelínový proužek na vyztužení švů nažehlíme na okraje pruhmatů kapsových vložek (rubová strana látky).

Přehled střihových dílů

Díly 1 až 4



Rozměry dílu a

Vel.	Délka (cm / ins)					Šířka pro všechny velikosti (cm / ins)
	44	46	48	50	52	
a	47 18 1/2	49 19 1/4	52 20 1/2	55 21 1/4	58 22 3/4	31 12 1/2

Pracovní postup

Kalhoty A, B

Upozornění: Švy na pružných látkách sešíváme speciálním elastickým stehem nebo úzce nastaveným obnitkovacím stehem. Přidávky záložek přišíváme dvojitou jehlou, aby okraje zůstaly pružné.

■ **Sedlové kapsy:** Na okraje pruhmatů kapes na předních dílech kalhot přišijeme lícem k líci kapsové vložky, číselná značka 1. Kapsové vložky přišijeme těsně vedle švu na přidávky, viz text „Co je třeba vědět“ vpravo. Vložky obrátíme do rubu, okraje sežehlíme. Pruhmaty kapes přispědlíme v místech stykových linií na boční sedla. V rubu sešijeme kapsové vložky. Vložky přistehujeme pod přední díly kalhot.

■ Na předních dílech kalhot složíme záhyby ve směru šipek a přistehujeme je na horní okraj kalhot.

■ Sešijeme boční švy a vnitřní krokové švy, číselné značky 2 a 3. Švové přidávky začistíme a rozžehlíme.

■ Jeden díl kalhot obrátíme. Díly kalhot vtáhneme lícem k líci do sebe. Přední a zadní středový šev sešpendlíme lícem k líci a sešijeme v jednom sledu, vnitřní krokové švy se stykají. Přidávky společně začistíme a nad zaoblením v rozkroku je sežehlíme k jedné straně.

■ Na dílech pásku sešijeme boční švy, přitom v jednom bočním švu necháme ve vzdálenosti 1,5 cm od okraje šev nesešitý

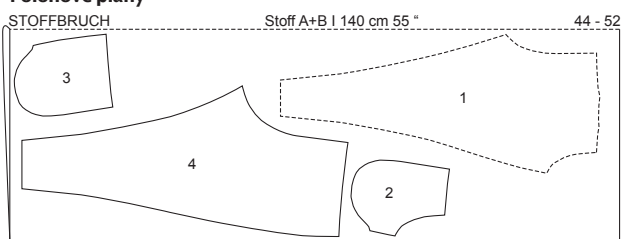
v délce asi 3 cm pro navlečení gumy = vnitřní polovina pásku. Švové přidávky rozžehlíme. Pásek složíme na polovinu rubem dovnitř. Nesešitě podélně okraje sestehujeme. Pásek prošijeme pro tunýlek na gumu ve vzdálenosti 5,5 cm od sestehovaných okrajů. Napnutý pásek přispědlíme lícem k líci na horní okraj kalhot a přišijeme. Švy pásku

se musí stýkat s bočními švy. Přidávky společně začistíme a sežehlíme do kalhot.

■ Do tunýlku navlékneme pomocí zavíracího špendlíku gumu. Konce gumy sešijeme tak, aby pásek nebyl těsný. Otvor ve švu zašijeme v ruce.

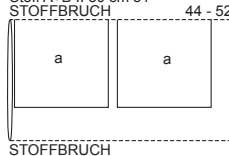
■ Přidávky záložek na nohavicích začistíme, sežehlíme do rubu a z líce přišijeme dvojitou jehlou.

Polohové plány



WEBKANTEN

Stoff A+B II 80 cm 31 "



Střiháme z dvojitě vrstvy látky, lícová strana leží uvnitř.

CO JE TŘEBA VĚDĚT

Přišití podsádky na přidávky

U okrajů, které mají být předšity podsádkou, proužkem podsádky, podšívkou nebo kapsovým vložkem a které zároveň nechceme prošívát, doporučujeme podsádku, proužek podsádky nebo podšívkou přišít. Díky tomu zůstanou okraje pěkně hladké a ploché, a to i po vyprání. Přišití navíc zabrání tomu, aby podsádku, proužek podsádky nebo podšívkou „probleskovaly“ na lícovou stranu. Po sestřížení švových přidávků otočíme podsádku atd. přes přidávky a z lícové strany ji přišijeme těsně vedle sesazovacího švu na přidávky. Tento šev je pak na hotovém oděvu vidět pouze na rubové straně.

