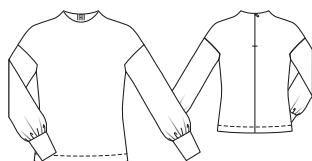


Slovníček k polohovým plánům: Stoff = látka, Futter = podšívkovina, Webkante = pevný okraj látky, Stoffbruch = přehyb látky, Strich = směr vlasu

### 121 Pulovr

Velikosti 36, 38, 40, 42, 44  
Zadní délka pulovru: asi 65 cm



#### Látky & materiál

**Doporučený materiál:** jemný úplet, středně těžké až těžké žerzejové látky. Tento model šijeme pouze z pružných látek.

**Originální látka:** jemný úplet s elastickým vláknem

#### Spotřeba látky

Velikost	36	38	40	42	44
Šířka látky	cm				
	ins				
Látka	140		1,45		
	55		1 1/2		

**Upozornění:** Pokud použijete originální látku (šířka látky 135 cm), spotřeba látky se změní.

**Další materiál:** vlizelín H 609; 1 „skrytý“ zip dlouhý 20 cm; dvojitá jehla

#### Střihání

Papírový střih

Střih vystřihneme ve zvolené velikosti. Dbáme na linie a údaje pro model 121. Střihové díly přispědlíme na látku podle polohového plánu.

Přidávky na švy a záložky

na švy a okraje 1,5 cm, na záložku 4 cm

Střiháme

1A přední díl 1x, střed v přehybu látky

2A zadní díl 2x

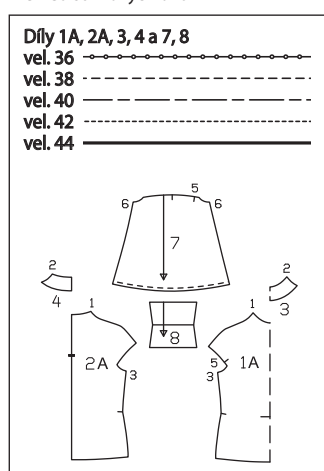
3 přední podsádka výstřihu 1x, střed v přehybu látky

4 zadní podsádka výstřihu 2x

7 rukáv 2x

8 lem na rukáv 2x

#### Přehled střihových dílů



**Díly 1A, 2A, 3, 4 a 7, 8**  
vel. 36  
vel. 38  
vel. 40  
vel. 42  
vel. 44

Stručný přehled všech kroků  
1 „Skrytý“ zip  
2 Ramenní švy / Podsádka  
3 Boční a rukávové švy  
4 Lemy na rukávy  
5 Nařazení spodních okrajů rukávů  
6 Přišití lemů k rukávům  
7 Vsazení rukávů  
8 Záložka

**Výztuhu** nažehlíme na díly 3 a 4 (rubová strana látky).

#### Pracovní postup

**Upozornění:** Švy na pružných látkách sešíváme speciálním elastickým stehem nebo úzce nastaveným obnitkovacím stehem. Přidávky záložky přišíváme dvojitou jehlou, aby okraje zůstaly pružné.

**1 „Skrytý“ zip:**

Pod okraje zadního rozparku na zadních dílech přišijeme „skrytý“ zip, viz text „Co je třeba vědět“ na následující straně. Sešijeme zadní středový šev odspodu až k zipu. Švové přidávky začistíme a rozžehlíme.

**2 Ramenní švy / Podsádka:**

Přední díl položíme lícem k líci na zadní díl, sešpendlíme ramenní švy a sešijeme (čís. zn. 1). Sešijeme ramenní švy na podsádkách (čís. zn. 2). Švové přidávky začistíme a rozžehlíme. Vnitřní okraj podsádky začistíme. Podsádku přispědlíme lícem k líci na výstřih, ramenní švy se stýkají. U výstřihu přehneme zadní konce podsádky 5 mm před okraj rozparku do líce a přispědlíme na výstřih. Tkanice zipu s přidávky rozparku obrátíme do líce a přispědlíme přes podsádku na okraj výstřihu. Okraje výstřihu sešijeme. Švové přidávky sestřihneme a v místech zaoblení je několikrát nastřihneme. Podsádku otočíme do výstřihu a přišijeme těsně vedle švu na přidávky, šev šijeme co možná nejdále, viz text „Co je třeba vědět“ na následující straně. Podsádku obrátíme do rubu, okraje sežehlíme. Konce podsádky přišijeme v ruce na tkanice zipu. Vnitřní okraj podsádky přišijeme v ruce na přidávky ramenních švů.

**3 Boční a rukávové švy:**

Rukávy složíme podélně na polovinu, přední díl položíme na zadní díl, lícová strana látky leží uvnitř. Boční švy (čís. zn. 3) a rukávové švy (čís. zn. 6) sešpendlíme a sešijeme. Švové přidávky začistíme a rozžehlíme.

**4 Lemy na rukávy:**

Krátké strany lemů na rukávy sešpendlíme a sešijeme lícem k líci do kruhu, švové přidávky začistíme a rozžehlíme. Lemy složíme podél linie přehybu lícovou stranou ven. Nesešitě okraje lemů sestehujeme.

**5 Nařazení spodních okrajů rukávů:**

Spodní okraje rukávů nařasíme podle obvodu horního okraje lemů na rukávy. Nítě zauzlujeme a nařasenu látku rovnoměrně rozdělíme.

**6 Přišití lemů k rukávům:**

Sestehované okraje lemů přišijeme společně lícem k líci na spodní okraje rukávů, rukávové švy a švy lemů se stýkají. Švové přidávky společně začistíme a sežehlíme do lemů.

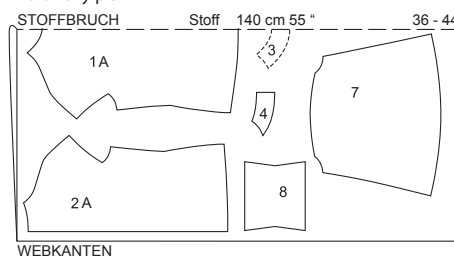
**7 Vsazení rukávů:**

Rukávy vsadíme, příčné značky 5 se stýkají, boční a rukávové švy se stýkají. Rukávy přišijeme nejprve ve spodní partii průramku od rohu k rohu, švový přidavek předního dílu a zadních dílů v rozích opatrně nastřihneme. Potom přišijeme zbývající okraje rukávů. Švové přidávky společně začistíme a sežehlíme do rukávů.

**8 Záložka:**

Přidávky záložky začistíme, sežehlíme do rubu a z líce přišijeme dvojitou jehlou.

#### Polohový plán



Střiháme z dvojitě vrstvy látky, lícová strana leží uvnitř.

## CO JE TŘEBA VĚDĚT

### Skryté neboli neviditelné zipy

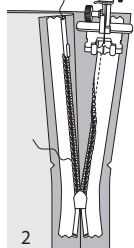
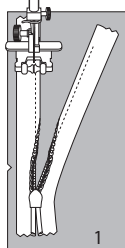
**Přípravné práce:** U modelů z kolekce Burdy jsou používány zipy značky YKK. Pokud máme k dispozici jiný typ skrytého zipu, je třeba si postup přizpůsobit. Zip musí být nejméně o 2 cm delší než vyznačený rozpárek a přišíváme jej vždy před sešitím švu pod, příp. nad rozparkem. K všití tohoto zipu se používá speciální patka (u moderních šicích strojů se prodává jako součást příslušenství). Firma YKK vyrábí patku na všívání „skrytých“ zipů s univerzálními parametry pro všechny typy strojů. Nemáme-li tuto patku k dispozici, můžeme „skrytý“ zip všít i v ruce. Pak je ale nutno příslušný šev sešít ještě před všíváním zipu.

**Pracovní postup:** Zip rozevřeme a spirálku stlačíme nehtem palce naplocho tak, abychom viděli vyznačený průběh švu mezi tkanicí a spirálkou. Rozevřený zip položíme vrchní stranou na lícovou stranu látky, a to na pravý okraj rozparku. Abychom zip mohli přišít přesně ve vyznačené švové linii, musíme nejprve vy počítat, jak máme tkanici zipu umístit: Od šíře švového přídávku odečteme šíři tkanice 1 cm = vzdá-

lenost okraje tkanice zipu od okraje látky. Tkanici zipu umístíme na látkový díl přesně v souladu s výpočtem a horní konec tkanice přišpendlíme. Dole pod vyznačeným koncem rozparku přesahuje spodní konec zipu. Patku nasadíme na tkanici zipu tak, aby spirálka ležela v zářezu patky napravo od jehly (1), a tkanici zipu přišijeme odshora až přesně k vyznačenému konci rozparku. Nyní zip zavřeme a na druhý (levý) okraj rozparku přišpendlíme opět jedním špendlíkem nahoře dosud volnou tkanici zipu, a to rovněž vrchní stranou na lícovou stranu látky. Zip opět rozevřeme. Patku nyní nasadíme na horní konec tkanice tak, aby spirálka ležela nalevo od jehly (2).

Tkanici zipu přišijeme odshora až k vyznačenému spodnímu konci rozparku.

Zip zavřeme. Šev pod rozparkem sešpendlíme a volný spodní konec zipu otočíme na švové přídávky. Šev sešijeme, začínáme přitom přesně pod posledními stehy švů zipu.



## CO JE TŘEBA VĚDĚT

### Přišítí podsádky na přídávky

U okrajů, které mají být předšity podsádkou, proužkem podsádky, podšívkou nebo kapsovým váčkem a které zároveň nechceme prošívat, doporučujeme podsádku, proužek podsádky nebo podšívku přišít. Díky tomu zůstanou okraje pěkně hladké a ploché, a to i po vyprání. Přišítí navíc zabrání tomu, aby podsádka, proužek podsádky nebo podšívka „probleskovaly“ na lícovou stranu. Po sestřížení švových přídávků otočíme podsádku atd. přes přídávky a z lícové strany ji přišijeme těsně vedle sesazovacího švu na přídávky. Tento šev je pak na hotovém oděvu vidět pouze na rubové straně.

