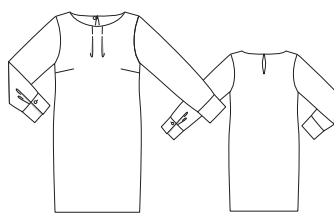


Slovníček k polohovým plánům: Stoff = látka, Futter = podšívkovina, Webkante = pevný okraj látky, Stoffbruch = přehyb látky, Strich = směr vlasu

120 Šaty ●●●

Velikosti 36, 38, 40, 42, 44
Zadní délka šatů: asi 96 cm



Látky & materiál

Doporučený materiál: lehké látky na šaty
Originální látka: lehká vlněná tkanina
Další materiál: vlizelín G 785; 3 knoflíky po-
tažené látkou

Spotřeba látky

Velikost	36	38	40	42	44
Šířka látky	cm	ins	Spotřeba látky (metry/yds)		
Látka	140	55	1,65 1 1/4		

Střihání

Papírový střih

Střih vystřihneme ve zvolené velikosti. Dbáme na linie a údaje pro model 120. Střihové díly přišpendlíme na látku podle polohového plánu.

Přidávky na švy a záložky

na švy a okraje 1,5 cm, na záložku 4 cm

Střiháme

- 1 přední díl 1x, střed v přehybu látky
- 2 zadní díl 1x, střed v přehybu látky
- 3 přední podsádka výstřihu 1x, střed v přehybu látky
- 4 zadní podsádka výstřihu 1x, střed v přehybu látky
- 5 rukáv 2x
- 6 manžeta 2x

Výztuhu nažehlíme na díly 3, 4 a 6 (rubová strana látky).

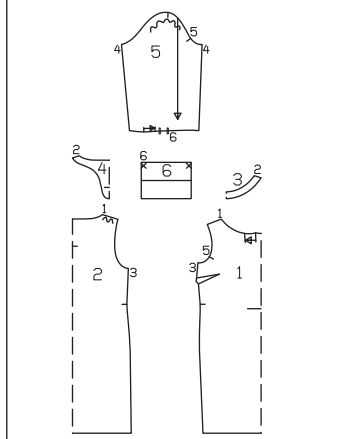
Pracovní postup

- Odšijeme prsní záševky na předním dílu a sežehlíme je dolů.
- Přední díl složíme tak, aby linie záhybů spojené šipkou ležely vždy na sobě. Záhy-

Přehled střihových dílů

Díly 1 až 6

- vel. 36
- vel. 38
- vel. 40
- vel. 42
- vel. 44



by sešijeme v délce 3 cm. Hloubky záhybů sežehlíme k přednímu středu a přistehujeme na výstřih.

■ Přední díl položíme lícem k líci na zadní díl a sešijeme ramenní švy (číselná značka 1), zadní ramenní okraje přitom navolníme. Přidávky začistíme a rozžehlíme.

■ Sešijeme ramenní švy na podsádkách (číselná značka 2). Přidávky rozžehlíme. Vnitřní okraj podsádky začistíme.

■ Podsádku výstřihu přišpendlíme lícem k líci přes vyznačenou linii rozparku na zadní díl a výstřih. Podsádku přišijeme na výstřih, linii rozparku na zadním středu v kraji obšijeme. Na konci rozparku ušijeme 2 stehy napříč. Látku na zadním středu mezi liniemi prošívání prostřihneme. Švové přidávky na výstřihu sestříháme a v místech zaoblení je nastříháme. Podsádku otočíme nahoru a přišijeme těsně vedle švu na přidávky, šev šijeme co možná nej-

dále, viz text „Co je třeba vědět“ na následující straně. Podsádku obrátíme do rubu, okraje sežehlíme. Vnitřní okraje podsádky přišijeme v ruce na přidávky ramenních švů.

■ Nahoře na levém okraji zadního rozparku vypracujeme nitěné poutko. Pro poutko napneme 3 až 4 vlákna a hustě je obšijeme smyčkovými stehy. Knoflík přišijeme v rubu na druhý okraj rozparku.

■ Přední díl položíme lícem k líci na zadní díl, sešpendlíme boční švy a sešijeme (číselná značka 3). Přidávky začistíme a rozžehlíme.

■ Švový přidavek na spodních okrajích rukávů nastříháme pro rozperek na příčných značkách. Přidávky mezi nástřihy sežehlíme do rubu, podhrneme a v kraji přišijeme. Na spodním okraji rukávů složíme záhyby ve směru šipek a přistehujeme je.

■ Rukávy složíme podélně na polovinu lícem dovnitř. Rukávové švy sešijeme (číselná značka 4). Přidávky začistíme a rozžehlíme.

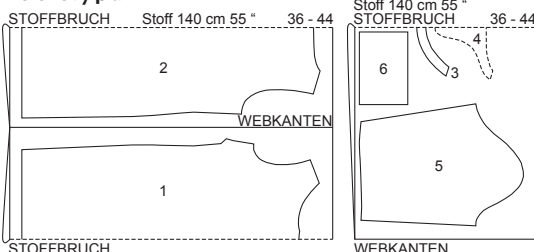
■ Manžety složíme podél linie přehybu podélně a sežehlíme, lícová strana leží uvnitř. Krátké strany sešijeme, končíme na švové linii sezazovací okraje. Švové přidávky sestříháme a na rozích šikmo odstříháme, manžety obrátíme, okraje sežehlíme. Jeden okraj manžet přišijeme lícem k líci na spodní okraj rukávů, krátké strany manžet se stýkají s nástřihy (číselná značka 6). Švové přidávky sežehlíme do rukávů. Vnitřní okraje manžet přistehujeme přes sezazovací šev. Manžety prošijeme z líce v linii švu, přitom přichytíme vnitřní okraj.

■ Na předních koncích manžet (číselná značka 6) vypracujeme podle vyznačení ve střihu vodorovnou knoflíkovou díрку. Velikost knoflíkových dírek se řídí velikostí knoflíků. Knoflíky přišijeme protilehle na druhý konec manžet.

■ Vsadíme navolněné rukávy (číselná značka 5), rukávové a boční švy se stýkají. Příčná značka na rukávové hlavici se stýká s ramenním švem. Přidávky společně začistíme a sežehlíme do rukávů.

■ Přidavek záložky začistíme, sežehlíme do rubu a v ruce volně přišijeme.

Polohový plán



Látku složíme podle polohového plánu. Stříháme z dvojitě vrstvy látky, lícová strana leží uvnitř.

CO JE TŘEBA VĚDĚT

Přišití podsádky na přídavky

U okrajů, které mají být předšity podsádkou, proužkem podsádky, podšívkou nebo kapsovým váčkem a které zároveň nechceme prošívát, doporučujeme podsádku, proužek podsádky nebo podšívku přišít. Díky tomu zůstanou okraje pěkně hladké a ploché, a to i po vyprání. Přišití navíc zabrání tomu, aby podsádka, proužek podsádky nebo podšívka „probleskovaly“ na lícovou stranu. Po sestřizení švových přídavek otočíme podsádku atd. přes přídavky a z lícové strany ji přišíjeme těsně vedle sesazovacího švu na přídavky. Tento šev je pak na hotovém oděvu vidět pouze na rubové straně.

