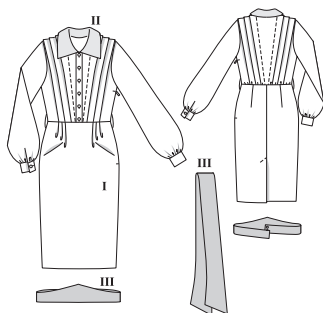


Slovníček k polohovým plánům: Stoff = látka, Futter = podsívkovina, Webkante = pevný okraj látky, Stoffbruch = přehyb látky, Strich = směr vlasu

120 Šaty ●●●

se samostatným opaskem a šálou
Velikosti 36, 38, 40, 42, 44
Délka sukně: 72 cm



Látky & materiál

Doporučený materiál: látky na šaty
Originální látka: vlněná směšová tkanina (I = káro), viskózní krep (II = bílý), krep (III = černý); podsívkovina

Spotřeba látky

| Velikost | 36 | 38 | 40 | 42 | 44 |
|--------------|-----|-----|------------------------------|----|------|
| Šířka látky | cm | ins | Spotřeba látky (metry / yds) | | |
| Látka I | 140 | 55 | 2,50 | 2½ | 2,55 |
| Látka II | 140 | 55 | 0,20 | ¼ | |
| Látka III | 140 | 55 | 1,50 | 1½ | 1,55 |
| Podsívkovina | 140 | 55 | 0,30 | ¾ | |

Další materiál: vlizelín G 785; 1 „skrytý“ zip dlouhý 40 cm; 8 knoflíků; 2 patentky

Stříhání

Papírový stříh

Stříh vystřihneme ve zvolené velikosti. Horní značka pro knoflíkovou díрку (x) na dílu 1 platí pro vel. 36. Pro ostatní velikosti posuneme značku v souladu s liniemi pro příslušnou velikost nahoru. Spodní značka platí pro všechny velikosti. Značky mezi nimi umístíme v rovnoměrných odstupech. Značky pro patentky (x) na dílu 10 platí pro vel. 36, pro ostatní velikosti posuneme značky v souladu s liniemi pro příslušnou velikost k okraji. Stříhové díly přispědlíme na látku podle polohového plánu. Díly a a b vyznačíme přímo na látku.

Rozměry dílů a, b

| Vel. | 36 | 38 | 40 | 42 | 44 | Šířka pro všechny velikosti (cm / ins) |
|------|------------------|----|------|----|------|--|
| | Délka (cm / ins) | | | | | |
| a | 17 | | | | | 3 |
| | 6% | | | | | 1% |
| b | 23,5 | 24 | 24,5 | 25 | 25,5 | 13 |
| | 9¼ | 9½ | 9¾ | 9¾ | 10 | 5% |

Přidávky na švy a záložky

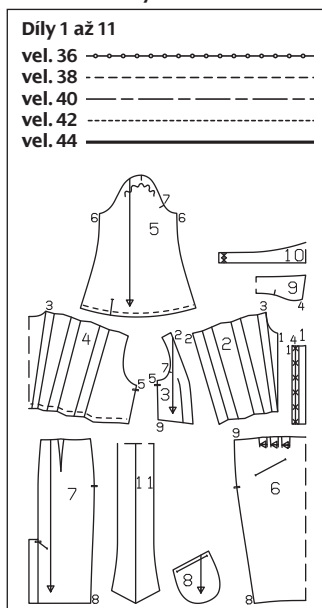
na švy a okraje 1,5 cm, na záložku 4 cm. V rozměrech dílů a a b jsou přidávky již zahrnuty.

Stříháme

Z látky I

- 1 přední léga 2x
- 2 střední přední díl 2x

Přehled stříhových dílů



- 3 boční přední díl 2x
- 4 zadní díl 1x, střed v přehybu látky
- 5 rukáv 2x
- 6 přední díl sukně 1x, střed v přehybu látky
- 7 zadní díl sukně 2x
- 8 kapsový váček 2x
- a šikmý začitovací proužek / rukávový rozparek 2x
- b manžeta 2x

Z látky II

- 9 límec 2x, střed v přehybu látky

Z látky III

- 10 opasek 2x, střed v přehybu látky
- 11 šála 1x, střed v přehybu látky

Z podsívkoviny

díl 8

Výztuhu nažehlíme na díly 1, 9, 10 a díl a (rubová strana látky). Pro zpevnění průhmatů kapes nažehlíme z rubu přes linie kapes na předním dílu sukně proužek vlizelínu široký 4 cm.

Pracovní postup

Šaty

- Linie záhybů (hrany záhybů a stykové linie) na dílech 2, 3 a 4 přeneseme na lícovou stranu látky, to znamená, že látku prošijeme podél těchto linií stehovací nití velkými předními stehy.
- Boční přední díly přišijeme ke středním předním dílům (číselná značka 2). Švové přidávky společně začistíme.
- Na předních dílech a zadním dílu složíme záhyby podél hran záhybů, rubová strana látky leží uvnitř. Záhyby sešijeme podél vyznačených linií. Záhyby sežehlíme k bočnímu švu, na zadním dílu sežehlíme od zadního středu 3 záhyby směrem k pravému a 3 záhyby směrem k levému bočnímu švu.
- K předním dílům přišijeme légy zapínání

(číselná značka 1). Švové přidávky sestříháme a sežehlíme do lég. Přidavek druhého podélného okraje lég sežehlíme do rubu. Podsádky přinechané na légách přehneme podél linie přehybu na lícovou stranu, linie výstřihu sešpendlíme a sešijeme od předního okraje až k přednímu středu. Konce švů zapošijeme. Švový přidavek na konci švu (přední střed) nastříháme. Légy obrátíme a sežehlíme. Vnitřní okraje podsádek podhrneme, přistehujeme přes sesazovací švy a z líce přišijeme v linii sesazovacího švu, přitom přišijeme vnitřní okraje podsádek.

■ Na pravém předním okraji vypracujeme podle vyznačení ve stříhu knoflíkové dírky. Velikost knoflíkových dírek se řídí velikostí knoflíků. Knoflíky přišijeme protilehle na levý okraj.

■ Sešijeme ramenní švy (číselná značka 3). Přidávky začistíme a rozžehlíme.

■ Díly límce sešijeme lícem k líci, začínáme a končíme přesně na sesazovací linii. Přidávky sestříháme a na rozích šikmo odstříháme. Límec obrátíme a sežehlíme. Spodní díl límce všijeme lícem k líci do výstřihu (číselná značka 4). Švové přidávky sestříháme a sežehlíme do límce. Přidávky vrchního dílu límce podhrneme a přistehujeme přes sesazovací šev. Sesazovací šev z líce prošijeme, přitom v rubu přišijeme límec (nebo vrchní límec přišijeme v rubu v ruce k sesazovacímu švu).

■ Sešijeme pravý boční šev živůtku. Švové přidávky začistíme a rozžehlíme.

■ Přední díly zapneme a přidávky dole sestehujeme.

■ Kapsy: Na výztuhu na předním dílu sukně vyznačíme linie kapes. Na přední díl sukně našpendlíme z líce, lícem k líci, kapsové váčky z podsívkoviny, linie kapes se přitom stýkají. Průhmaty kapes prošijeme z rubové strany látky po obvodu v šíři asi 3 mm, na koncích průhmatů sijeme šev do mírného obloučku. Kapsové váčky a díl sukně mezi liniemi švů prostříháme a na koncích průhmatů nastříháme až téměř ke švové linii. Kapsové váčky vtáhneme průstřihy do rubu. Okraje průhmatů sežehlíme. Na kapsové váčky z podsívkoviny přispědlíme z rubu, lícem k líci, látkové kapsové váčky, přišijeme je přesně vedle horní švové linie a po obvodu sešijeme. Švové přidávky společně začistíme.

■ Na předním dílu sukně složíme záhyby ve směru šípek a přistehujeme je.

■ Odšijeme zásevky na zadních dílech sukně a sežehlíme je ke středu.

■ Sešijeme zadní středový šev až ke značce pro rozparek. Přidavek záložky sežehlíme do rubu a v ruce přišijeme. Podsádku rozparku na levém zadním dílu začistíme, sežehlíme do rubu a v ruce přišijeme na přidavek záložky. Pravý podkrytý rozparku otočíme pod levý zadní díl a přidavek středového švu sežehlíme nad rozparkem tak, aby vyběhal šikmo, čímž odpadne nutnost nastříhávání přidávku. Přidavek na podélném okraji podkrytu začistíme, sežehlíme do rubu a přišijeme. Levý zadní díl přišijeme šikmo podle vyznačení ve stříhu, přitom přichytíme podkryt.

■ Na dílu sukně sešijeme pravý boční šev (číselná značka 8). Přidávky začistíme a rozžehlíme.

■ Zadní spodní okraj živůtku našijeme podle šířky zadního horního okraje dílu sukně. Díl sukně přišijeme lícem k líci k živůtku, pravé boční švy se stýkají. Přidávky začistíme a rozžehlíme.

■ Pod okraje levého bočního rozparku přišijeme „skrytý“ zip, viz text „Co je třeba vědět“ na následující straně, zoubky začínají na horní značce pro rozparek. Sešijeme zbyváající levý boční šev odshora a odspodu vždy až k zipu. Švové přidávky začistíme a rozžehlíme.

■ Přidávky spodního rozparku rozložíme. Přidavek záložky začistíme, sežehlíme do rubu a v ruce volně přišijeme. Přidávky rozparku přehneme do rubu a v ruce přišijeme na přidavek záložky.

■ Rukávy s manžetami: Rukávy nastříháme podél linie nástřihu. Okraje nástřihů rozložíme do přímky a v kraji přišijeme lícem k líci k jednomu podélnému okraji začitovacího proužku. Proužek sežehlíme přes šev do nástřihu. Proužek přehneme do rubu, podhrneme a přistehujeme na sesazovací šev, šíře hotového začitění = 7 mm. Začitění z líce v kraji prošijeme. Nahoře na konci rozparku odšijeme začitění z rubu šikmo jako malý zášev. Na předním okraji rozparku obrátíme začitění do rubu a přistehujeme.

■ Sešijeme rukávové švy (číselná značka 6). Přidávky začistíme a rozžehlíme.

■ Spodní okraje rukávů našijeme podle obvodu manžet, našijeme látku rovnoměrně rozdělíme. Ke spodním okrajům rukávů přišijeme manžety, přitom na zadním konci manžet necháme přesahovat podkryt v šíři 1,5 cm. Přidávky sesazovacího švu a druhého podélného okraje manžet sežehlíme do manžet. Manžety složíme lícem k líci, krátké strany a podkryty sešijeme. Manžety obrátíme a sežehlíme. Vnitřní okraje přistehujeme přes sesazovací šev. Manžety prošijeme z líce přesně vedle sesazovacího švu. Na předních koncích manžet vypracujeme knoflíkové dírky, na zadní konce přišijeme knoflíky.

■ Vsadíme navolně rukávy (číselná značka 7). Přidávky společně začistíme a sežehlíme do rukávů.

■ Opasek

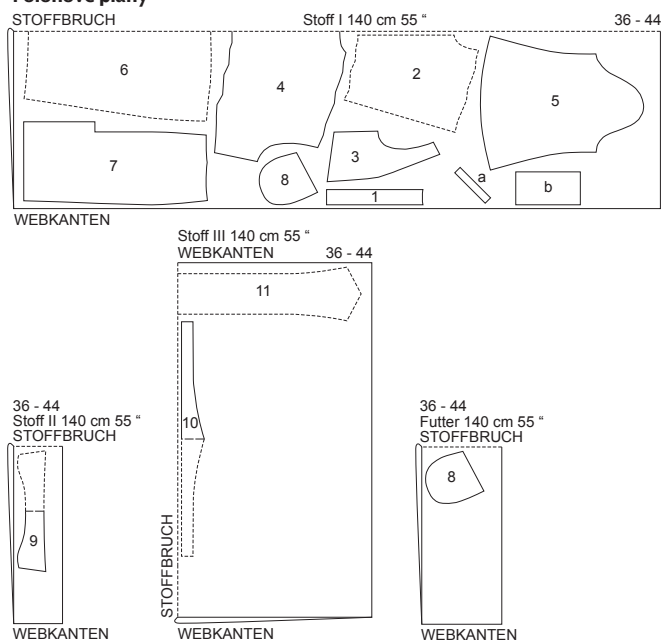
■ Díly opasku položíme lícem k líci na sebe a sešijeme je podél vnějších okrajů, ve švu necháme malý otvor na obrácení. Přidávky sestříháme a na rozích šikmo odstříháme. Opasek obrátíme. Okraje sežehlíme. Otvor ve švu zašijeme v ruce.

■ Na jeden konec opasku přišijeme v rubu podle vyznačení ve stříhu vrchní částí patentek, na druhý konec opasku přišijeme z líce protilehle spodní částí patentek.

■ Na bočních švech vypracujeme ve výši pasu nitěná pouťka v délce potřebné k proplečení opasku: Napneme 3 až 4 vlákna, jehlu přitom vpichujeme a vypichujeme vždy ve stejném místě. Napnutá vlákna hustě obšijeme smyčkovými stehy.

■ Šálu složíme podélně na polovinu lícovou stranou dovnitř. Vnější okraje sešijeme, uprostřed švu necháme otvor na obrácení. Přidávky sestříháme a na rozích šikmo odstříháme. Šálu obrátíme, okraje sežehlíme. Otvor zašijeme v ruce.

Pohové plány



Látku složíme podle pohového pláhu, lícová strana leží uvnitř. Čárkovaně vyznačené díly položíme na látku popsanou stranou dolů.

Skryté neboli neviditelné zipy

Přípravné práce: U modelů z kolekce Burdy jsou používány zipy značky YKK. Pokud máme k dispozici jiný typ skrytého zipu, je třeba si postup přizpůsobit. Zip musí být nejméně o 2 cm delší než vyznačený rozpárek a přišíváme jej vždy před sešitím švu pod, příp. nad rozpárkem. K všití tohoto zipu se používá speciální patka (u moderních šicích strojů se prodává jako součást příslušenství). Firma YKK vyrábí patku na všívání „skrytých“ zipů s univerzálními parametry pro všechny typy strojů. Nemáme-li tuto patku k dispozici, můžeme „skrytý“ zip všít i v ruce. Pak je ale nutno příslušný šev sešít ještě před všíváním zipu.

Pracovní postup: Zip rozevřeme a spirálku stlačíme nehtem palce naplocho tak, abychom viděli vyznačený průběh švu mezi tkanicí a spirálkou. Rozevřený zip položíme vrchní stranou na lícovou stranu látky, a to na pravý okraj rozpárku. Abychom zip mohli přišít přesně ve vyznačené švové linii, musíme nejprve vypočítat, jak máme tkanici zipu umístit:

Od šíře švového přídatku odečteme šíři tkanice 1 cm = vzdálenost okraje tkanice zipu od okraje látky. Tkanici zipu umístíme na látkový díl přesně v souladu s výpočtem a horní konec tkanice přišpendlíme. Dole pod vyznačeným koncem rozpárku přesahuje spodní konec zipu. Patku nasadíme na tkanici zipu tak, aby spirálka ležela v zářezu patky napravo od jehly (1), a tkanici zipu přišijeme odshora až přesně k vyznačenému konci rozpárku. Nyní zip zavřeme a na druhý (levý) okraj rozpárku přišpendlíme opět jedním špendlíkem nahore dosud volnou tkanici zipu, a to rovněž vrchní stranou na lícovou stranu látky. Zip opět rozevřeme. Patku nyní nasadíme na horní konec tkanice tak, aby spirálka ležela nalevo od jehly (2).

Tkanici zipu přišijeme odshora až k vyznačenému spodnímu konci rozpárku. Zip zavřeme. Šev pod rozpárkem sešpendlíme a volný spodní konec zipu otočíme na švové přídatky. Šev sešijeme, začínáme přitom přesně pod posledními stehy švu zipu.

