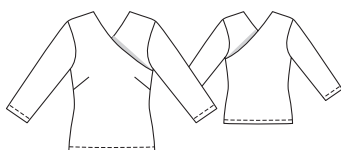


Slovníček k polohovým plánům: Stoff = látka, Futter = podsívkovina, Webkante = pevný okraj látky, Stoffbruch = přehyb látky, Strich = směr vlasu

### 120 Tričko

Velikosti 36, 38, 40, 42, 44  
Zadní délka trička: asi 52 cm



#### Látky & materiál

**Doporučený materiál:** Tento model šijeme pouze z pružných žerzejů.  
**Originální látka:** krepžerze

#### Spotřeba látky

Velikost	36	38	40	42	44
Sířka látky	cm				
	ins				
Látka	140		2,05		
	55		2 1/4		

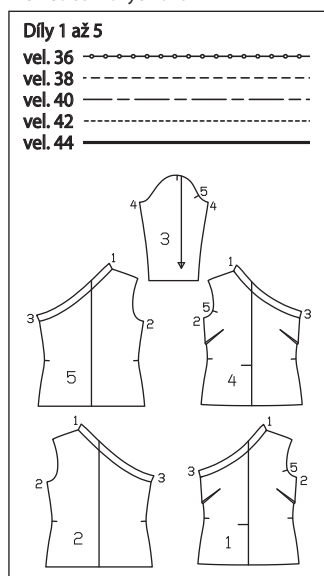
**Další materiál:** vlizelín H 609; dvojité jehla

#### Stříhání

Papírový stříh

Stříh vystříháme ve zvolené velikosti. Dbáme na linie a údaje pro model 120. Stříhové díly přišpendlíme na látku podle polohového plánu.

#### Přehled stříhových dílů



Přidávky na švy a záložky na švy a okraje 1,5 cm, na záložku a záložky rukávů 3 cm  
Stříháme  
1 přední díl vlevo 1x

#### Stručný přehled všech kroků

- 1 Záševky
- 2 Ramenní švy a boční švy
- 3 Podsádka
- 4 Záložka
- 5 Rukávové švy
- 6 Vsazení rukávů
- 7 Rukávové záložky
- 8 Vsunutí triček do sebe

2 zadní díl vlevo 1x

3 rukáv 2x

4 přední díl vpravo 1x

5 zadní díl vpravo 1x

**Výztuhu** nažehlíme na přinechané podsádky dílů 1, 2, 4 a 5 (rubová strana látky).

#### Pracovní postup

**Upozornění:** Švy na pružných látkách sešíváme speciálním elastickým stehem nebo úzce nastaveným obnitkovacím stehem. Přidávky záložky a rukávových záložek přišíváme dvojitou jehlou, aby okraje zůstaly pružné.

#### 1 Záševky:

Na předních dílech odšijeme prsní záševky a sežehlíme je dolů.

#### 2 Ramenní švy a boční švy:

Levý přední díl přišpendlíme lícem k líci na levý zadní díl. Sešijeme ramenní šev a boční švy (čís. zn. 1, 2 a 3). Stejným

způsobem sešijeme pravý přední a zadní díl. Přidávky začistíme a rozžehlíme.

#### 3 Podsádka:

Podsádky přinechané na horním okraji předních a zadních dílů začistíme, okraje přitom mírně napínáme. Podsádky sežehlíme podél linie přehybu do rubu. Vnitřní okraj podsádek přišijeme v ruce ke švům.

#### 4 Záložka:

Přidávky záložky sežehlíme do rubu a z líce přišijeme dvojitou jehlou v šíři 2,5 cm.

#### 5 Rukávové švy:

Rukávy složíme podélně na polovinu lícem dovnitř. Rukávové švy sešpendlíme a sešijeme (čís. zn. 4). Přidávky začistíme a rozžehlíme.

#### 6 Vsazení rukávů:

Rukávy vsadíme. Příčné značky 5 na předních dílech a rukávech se stýkají, ramenní značka na rukávu se stýká s ramenním švem. Boční a rukávové švy se stýkají. Přidávky začistíme a sežehlíme do předního a zadního dílu.

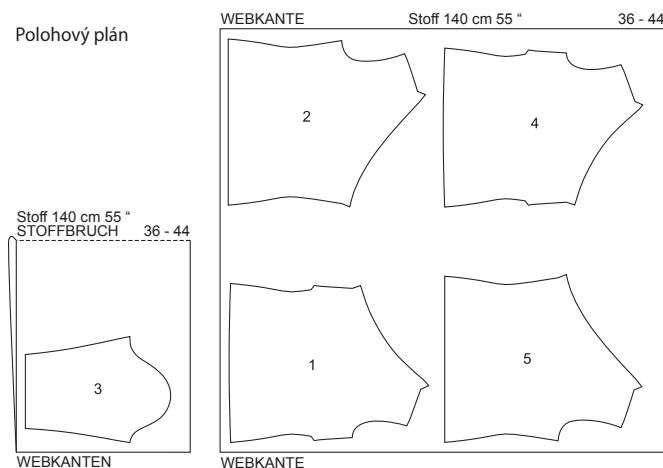
#### 7 Rukávové záložky:

Přidávky rukávových záložek sežehlíme do rubu a přišijeme dvojitou jehlou v šíři 2,5 cm.

#### 8 Vsunutí triček do sebe:

Pravé tričko vsuneme lícem k rubu do levého trička. Boční švy můžeme pod rukávovými hlavicemi zafixovat nitěnými spojkami. Trička se dají nosit i jednotlivě.

#### Polohový plán



Látku složíme podle polohového plánu. Při stříhání z jednoduché vrstvy látky leží lícová strana nahoře, při stříhání z dvojité vrstvy leží lícová strana uvnitř. Asymetrické díly položíme na lícovou stranu látky popsanou stranou nahoru. Pravý a levý rukáv vystříháme zrcadlově z dvojmo složené látky.