

Slovníček k polohovým plánům: Stoff = látka, Futter = podšívkovina, Webkante = pevný okraj látky, Stoffbruch = přehyb látky, Strich = směr vlasu

### 120 Kabátek ●●●●

Velikosti 34, 36, 38, 40, 42, 44  
Zadní délka: asi 66 cm



#### Látky & materiál

Doporučený materiál: pevné látky na kabátky

Originální látka: high-tech síťovina, podšívkovina

#### Spotřeba látky

Velikost	34	36	38	40	42	44
Šířka látky	cm	Spotřeba látky (metry/yds)				
	ins					
Látka	140	1,70	1,75	1,80		2
	55	1½	1½			
Podšívkovina	140	1,35		1,40		
	55	1½		1½		

Další materiál: vlizelín G 785; vlizelínový tvarovací proužek; 3 patentky

#### Stříhání

##### Papírový stříh

Stříh vystříháme ve zvolené velikosti. Značky pro patentky na dílu 21 platí pro vel. 34. Pro ostatní vel. vyznačíme značky podle textu „Co je třeba vědět“ vpravo. Stříhové díly přišpendlíme na látku podle polohového plánu.

##### Přidávky na švy a záložky

na švy a okraje 1,5 cm, na záložku a záložky rukávů 4 cm. Díly podšívky stříháme s přidávkou na švy a záložky v šíři 1,5 cm.

##### Stříháme

###### Z látky

- 21 přední díl 2x
- 22 zadní díl 1x, střed v přehybu látky
- 23 rukáv 2x
- 24 přední podsádka 2x
- 25 zadní podsádka výstřihu 1x, střed v přehybu látky

###### Z podšívkoviny

- 26 přední díl 2x
- 27 zadní díl 1x, střed v přehybu látky

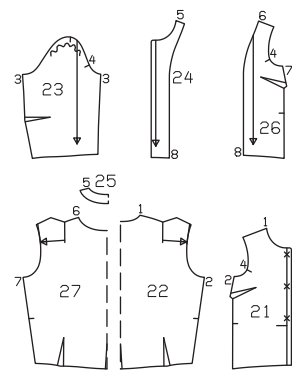
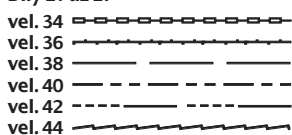
Výztuhy (G 785) nažehlíme na díly 24 a 25 (rubová strana látky). Vlizečelínový tvarovací proužek nažehlíme na přední ramenní okraje.

#### Pracovní postup

■ Odšijeme zásevky na předních dílech, zadním dílu a rukávech, přitom spodní zásevky na zadním dílu odšijeme

#### Přehled stříhových dílů

##### Díly 21 až 27



me od vyznačené linie záložky šikmo směrem ven do vzdálenosti asi 1 cm před hranu zásevku. Hloubky zásevků uprostřed prostříháme a rozehlíme, špičky zásevků sežehlíme naplocho.

■ Na zadním dílu sešijeme záhyby až k šípce. Záhyby otočíme ve směru šipek, švy záhybů sežehlíme. Záhyby přistehujeme k ramenním okrajům.

■ Sešijeme boční švy, ramenní švy a švy na podsádkách (číselné značky 1, 2 a 5). Švové přidávky rozehlíme.

■ Podsádku našpendlíme lícem k líci na kabátek a přišijeme ji podél předních okrajů a okraje výstřihu. Švové přidávky sestříháme. Podsádku obrátíme do rubu, okraje sežehlíme. U záložky otočíme podsádku ještě jednou dopředu. Přidávek záložky sežehlíme do rubu a opět otočíme dolů.

■ Sešijeme rukávové švy (číselná značka 3). Přidávky rukávových záložek sežehlíme do rubu a v ruce volně přišijeme.

■ Vsadíme navolněně rukávy, nesmíme přitom přichytit záhyby.

■ Ušítí podšívky: Na zadním dílu sešijeme záhyby a sežehlíme je. Na dílech podšívky odšijeme zásevky. Prsní zásevky a zásevky na rukávech sežehlíme dolů, zadní zásevky sežehlíme ke středu. Na dílech podšívky sešijeme švy, vsadíme rukávy.

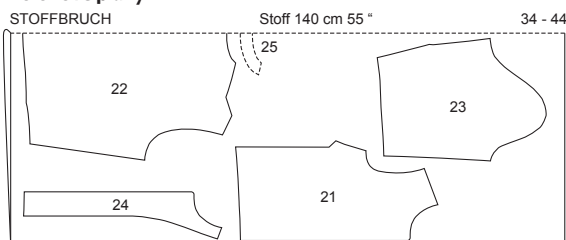
■ Vypodšívkování kabátku: Podšívku přišijeme lícem k líci na vnitřní okraj pod-

sádky (číselná značka 8). Podšívku vtáhneme rubem k rubu do kabátku, rukávy vsuneme do sebe. Přidávek záložky otočíme do rubu a v ruce volně přišijeme. Podšívku podhrneme podél okraje záložky, hranu přehybu zlehka sežehlíme, posuneme ji v mírném obloučku nahoru a přišpendlíme na přidávek záložky. Podšívku a podsádku přišijeme v ruce. Pře-

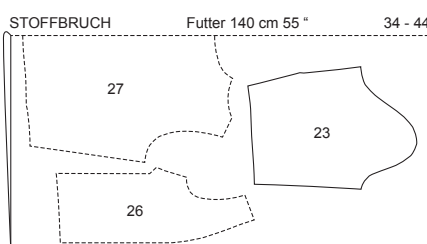
bytečnou délku podšívky otočíme dolů a zlehka sežehlíme. Podšívku rukávů podhrneme a v ruce přišijeme na přidávky záložek.

■ Vrchní části patentek přišijeme podle vyznačení ve stříhu na pravý přední okraj, při přišívání patentek prošijeme látku stejnými stehy až na líčovou stranu kabátku. Spodní části patentek přišijeme protilehle na levý přední díl.

#### Polohové plány



#### WEBKANTEN

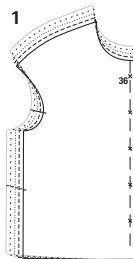


#### WEBKANTEN

Stříháme z dvojitě vrstvy látky, líčová strana leží uvnitř.

### CO JE TŘEBA VĚDĚT

#### Jak nově vyznačit místa pro zapínání



Značky pro knoflíkové díry, knoflíky, patentky a pod., značky pro přinýtování nýtovacích knoflíků a oček jsou na střížích Burda zpravidla vyznačeny značkou „x“. Kvůli přehlednosti není možné na

Nejprve změříme vzdálenost od horní značky k linii výstřihu a tuto vzdálenost pak přeneseme do většího stříhu (obr. 2).

Spodní značka často platí pro všechny velikosti, to znamená, že zůstává na stejném místě. Tuto vzdálenost rovněž přeneseme do stříhu. Značky mezi nimi vyznačíme v rovnoměrných odstupech (obr. 3).

stříhu vyznačit všechny značky u všech velikostí. Proto jsou všechny značky znázorněny pouze u nejmenší velikosti (obr. 1). Pro ostatní velikosti je tedy nutné značky vyznačit nově.

