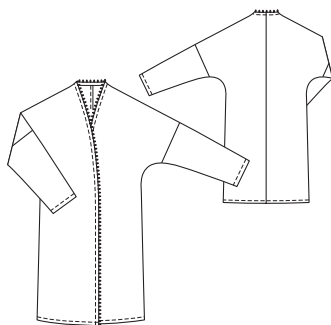


Slovníček k polohovým plánům: Stoff = látka, Futter = podšívkovina, Webkante = pevný okraj látky, Stoffbruch = přehyb látky, Strich = směr vlasu

119 Kardigan

Velikosti 36, 38, 40, 42, 44
Zadní délka kardiganu: asi 104 cm



Látky & materiál

Doporučený materiál: jemný úplet, žerzejové látky. Tento model šijeme pouze z pružných látek.

Originální látka: úplet

Spotřeba látky

Velikost	36	38	40	42	44
Šířka látky	cm	ins	Spotřeba látky (metry/yds)		
Látka	140		2,15		2%
	55				

Další materiál: vlizelínový tvarovací proužek; dvojitá jehla; korálková porta šíře 1,5 cm: vel. 36 – 40: 2,40 m; vel. 42, 44: 2,50 m

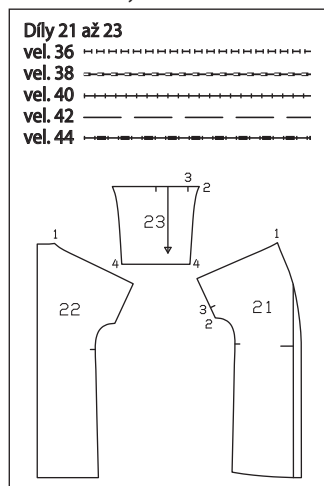
Stříhání

Papírový stříh

Stříh vystříháme ve zvolené velikosti. Dbáme na linie a údaje pro model 119. Stříhové díly přišpendlíme na látku podle polohového plánu.

Přidávky na švy a záložky na švy, okraje, záložku a záložky rukávů 1,5 cm

Přehled stříhových dílů



Stříháme

21 přední díl 2x

22 zadní díl 2x

23 rukáv 2x

Vlizeinový tvarovací proužek našehlíme na okraje výstřihu na předních a zadních dílech (rubová strana látky).

Stručný přehled všech kroků

- 1 Zadní středový šev
- 2 Ramenní švy
- 3 Přišítí rukávů
- 4 Boční a rukávové švy
- 5 Záložka a rukávové záložky
- 6 Přední okraje a okraj výstřihu s portou

Pracovní postup

Upozornění: Švy na pružných látkách sešíváme speciálním elastickým stehem nebo úzce nastaveným

obnitkovacím stehem. Přidávky záložky a rukávových záložek přišíváme dvojitou jehlou, aby okraje zůstaly pružné.

1 Zadní středový šev:

Zadní díly položíme lícem k líci na sebe, sešpendlíme středový šev a sešijeme. Švové přidávky společně začistíme a sežehlíme k jedné straně.

2 Ramenní švy:

Přední díly položíme lícem k líci na zadní díl, sešpendlíme ramenní švy a sešijeme (čís. zn. 1). Přidávky společně začistíme a sežehlíme do zadního dílu.

3 Přišítí rukávů:

Rukávy přišpendlíme lícem k líci na průramky a přišijeme. Příčné značky 3 na rukávu a předním dílu se stýkají, příčná značka na rukávové hlavici se stýká s ramenním švem. Přidávky společně začistíme a sežehlíme do rukávů.

4 Boční a rukávové švy:

Přední díly položíme lícem k líci na zadní díl, rukávy složíme podélně na polovinu. Sešpendlíme boční švy a v jednom sledu rukávové švy a sešijeme. Vsa-zovací švy rukávů se stýkají. Přidávky společně začistíme a sežehlíme k jedné straně.

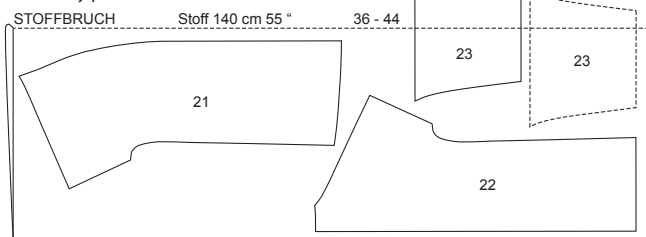
5 Záložka a rukávové záložky:

Přidávky záložky a rukávových záložek začistíme, sežehlíme do rubu a z líce přišijeme dvojitou jehlou v šíři 1,3 cm.

6 Přední okraje a okraj výstřihu s portou:

Přidávky na předních okrajích a okraji výstřihu začistíme a sežehlíme do rubu. Pod okraje přišpendlíme portu tak, aby korálky přesahovaly přes okraje a přidávky aby ležely na sobě. Portu přistehujeme. Okraje prošijeme z lícové strany dvojitou jehlou, přitom přišijeme portu.

Polohový plán



WEBKANTEN

Stříháme z dvojitě vrstvy látky, lícová strana leží uvnitř. Díly 23 vystříháme až nakonec zrcadlově z rozloženého zbytku látky.