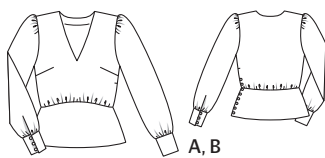


Slovníček k polohovým plánům: Stoff = látka, Futter = podšívkovina, Webkante = pevný okraj látky, Stoffbruch = přehyb látky, Strich = směr vlasu

118 A, B Halenky ●●●

Velikosti 17, 18, 19, 20, 21
Zadní délka: 57 cm



Látky & materiál

Doporučený materiál: lehké látky na halenky, s elastickým vláknem i neelastické
Originální látka: A: potištěná bavlna s elastanem, B: potištěné hedvábí

Spotřeba látky

Velikost	17	18	19	20	21
Šířka látky	cm	ins	Spotřeba látky (metry/yds)		
AB	Látka	140	1,85		2
		55			

Další materiál: A, B: 14 knoflíků (u varianty A potažených látkou)

Stříhání

Papírový stříh

Stříh vystříhneme ve zvolené velikosti. Značky pro poutka na dílech 1, 2 a 8 platí pro vel. 17. Pro ostatní velikosti vyznačíme značky stejným způsobem. Stříhové díly přišpendlíme na látku podle polohového plánu. Díly a až d vyznačíme přímo na látku.

Rozměry dílů a, b, c, d

Vel.	17	18	19	20	21	Šířka pro všechny velikosti (cm / ins)
	Délka (cm / ins)					
a	30	11¾			7	2¾
b	13	5¾			6	2¾
c	38,5	15½			3	1½
d	19	7½			3	1½

Přidávky na švy a záložky

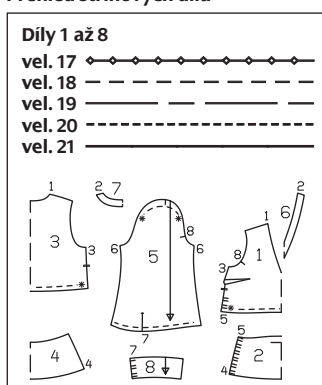
na švy a okraje 1,5 cm. V rozměrech dílů a až d jsou přidávky již zahrnuty.

Stříháme

Halenky A, B

- 1 přední díl 1x, střed v přehybu látky
- 2 přední šúsek 2x, střed v přehybu látky
- 3 zadní díl 1x, střed v přehybu látky
- 4 zadní šúsek 2x, střed v přehybu látky
- 5 rukáv 2x
- 6 přední podsádka výstřihu 1x, střed v přehybu látky
- 7 zadní podsádka výstřihu 1x, střed v přehybu látky
- 8 manžeta 4x
- a podkryt / vlevo 1x
- b podsádka / vlevo 1x
- c šikmý proužek na poutka 2x
- d začíšťovací proužek / rukávový rozparek 2x

Přehled stříhových dílů



Výztuhy nažehlíme na podsádky výstřihu a vnější manžety (rubová strana látky).

Pracovní postup

Halenky A, B

- Odšijeme prsní zásevky na předním dílu a sežehlíme je dolů.
- Sešijeme ramenní švy (číselná značka 1), i na podsádce (číselná značka 2). Přidávky rozžehlíme. Vnitřní okraj podsádky začistíme.
- Podsádku přišpendlíme lícem k líci na výstřih, ramenní švy se stýkají. Podsádku přišijeme podél linie výstřihu. Přidávky sestříhneme, v místech zaoblení je nastříhneme a na předním středu nastříhneme až téměř ke švové linii. Přidávky sežehlíme do podsádky a přišijeme je těsně v kraji na švové přidávky, viz text „Co je třeba vědět“ na následující straně; šev šijeme co možná nejdále. Podsádku obrátíme do rubu, okraj sežehlíme. V rubu přišijeme podsádku v ruce na přidávky ramenních švů.
- Přední díl položíme lícem k líci na zadní díl a sešijeme pravý boční šev (číselná značka 3). Přidávky začistíme a rozžehlíme.
- Na vnějším šúsku sešijeme pravý boční šev (číselná značka 4). Na vnitřním šúsku sešijeme pravý boční šev zrcadlově. Přidávky rozžehlíme.
- Spodní okraj předního a zadního dílu nařasíme podle obvodu šúsku. Níť zauzlujeme a nařasenu látku rovnoměrně rozdělíme. Ke spodnímu okraji předního a zadního dílu přišijeme vnější šúsek, číselná značka 5, boční švy se stýkají. Přidávky sežehlíme do šúsku.
- **Poutka:** Šikmé proužky c složíme vždy podélně na polovinu lícem dovnitř. Proužky prošijeme 5 mm vedle hrany přehybu. Konce nít necháme přesahovat v dostatečné délce, navlékneme je do látačí jehly. Jehlu zasunujeme oúškem napřed do sešité ruličky a ruličku přitom obrátíme do líce. Každý proužek rozstříháme na 7 stejně dlouhých dílků.
- Z 8 nastříhaných dílků stočíme poutka. Poutka přistehujeme mezi příčnými

značkami na levý přední okraj šúsku a levý okraj předního dílu. Zbývající dílky odložíme stranou pro manžety.

■ Přidavek na horním okraji vnitřního šúsku sežehlíme do rubu. Vnitřní šúsek přišpendlíme lícem k líci na vnější šúsek, boční švy se stýkají.

■ Podsádku b sežehlíme podélně na polovinu rubem dovnitř. Horní krátkou stranu nažehlíme. Podsádku přišpendlíme lícem k líci přes poutka na přední díl, spodní okraj podsádky leží na šúsku. Spodní okraje šúsku, levé přední okraje šúsku a podsádku sešijeme v jednom sledu až ke značce pro rozparek. Přidávky sestříhneme a na rohu šikmo odstříhneme.

■ Vnitřní šúsek a podsádku obrátíme do rubu. Okraje prostehujeme a sežehlíme. Vnitřní šúsek přistehujeme na sesazovací šev a z líce jej přišijeme v linii švu. Zadní okraje šúsku sestehujeme.

■ Podkryt a složíme podélně na polovinu lícem ven. Spodní okraje sešijeme. Přidávky sestříhneme. Podkryt obrátíme a sežehlíme. Horní krátkou stranu začistíme. Podkryt přišijeme lícem k líci od značky pro rozparek až dolů na zadní díl a zadní šúsek. Nahoře začínáme na značce pro rozparek, přidavek podkrytu přesahuje.

■ Přidavek na horním okraji podsádky a podkrytu podhrneme. Přední díl položíme lícem k líci na zadní díl a sešijeme levý boční šev odshora až ke značce pro rozparek, nesmíme přitom přichytit podsádku a podkryt. Konce švu zapošijeme. Přidávky začistíme a rozžehlíme, v jednom sledu sežehlíme přidávky podkrytu a podsádky do rubu. Horní okraj podsádky a podkrytu přišijeme v ruce na přida-

vek bočního švu. Přední okraj rozparku prošijeme v kraji až k šúsku.

■ **Rukávové rozparky** nastříhneme podle vyznačení ve stříhu. Okraje nástřihů rozložíme do přímky a v kraji přišijeme k jednomu podélnému okraji začíšťovací proužku d. Začíšťovací proužek otočíme kolem okraje do rubu, podhrneme a přistehujeme na sesazovací šev (hotová šíře začistění 7 mm). Začistění prošijeme těsně vedle švu, přitom přichytíme vnitřní okraj. Nahoře na konci rozparku odšijeme začistění z rubu šikmo jako malý zášev. Na předním okraji rozparku přehneme začistění do rubu a dole přistehujeme.

■ Sešijeme rukávové švy (číselná značka 6). Přidávky společně začistíme a sežehlíme k jedné straně. Spodní okraje rukávů nařasíme podle obvodu manžet.

■ Ke spodním okrajům rukávů přišijeme vnější manžety, číselná značka 7. Přidávky sestříhneme a sežehlíme do manžet. Složíme vždy 3 poutka a přistehujeme je podle vyznačení ve stříhu mezi příčnými značkami na přední okraje manžet.

■ Přidavek na horním okraji vnitřních manžet sežehlíme do rubu. Vnitřní manžety přišpendlíme lícem k líci na vnější manžety, boční a spodní okraje sešijeme. Přidávky sestříhneme a na rozích šikmo odstříhneme.

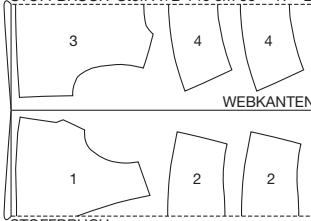
■ Manžety obrátíme a sežehlíme. Vnitřní okraje manžet přistehujeme na sesazovací šev a z líce je přišijeme v linii švu.

■ Rukávy nařasíme a vsadíme (číselná značka 8). Přidávky společně začistíme a sežehlíme do předního a zadního dílu.

■ Knoflíky přišijeme protilehle k poutkům na zadní díl, zadní šúsek a na manžety.

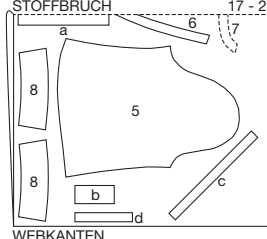
Polohový plán

STOFFBRUCH Stoff A+B 140 cm 55 " 17 - 21



Látku složíme podle polohového plánu. Stříháme z dvojité vrstvy látky, licová strana leží uvnitř.

Stoff A+B 140 cm 55 " 17 - 21



CO JE TŘEBA VĚDĚT

Přišití podsádky na přídavky

U okrajů, které mají být předšity podsádkou, proužkem podsádky, podšívkou nebo kapsovým váčkem a které zároveň nechceme prošívát, doporučujeme podsádku, proužek podsádky nebo podšívku přišít. Díky tomu zůstanou okraje pěkně hladké a ploché, a to i po vyprání. Přišití navíc zabrání tomu, aby podsádka, proužek podsádky nebo podšívka „probleskovaly“ na lícovou stranu. Po sestřížení švových přídavek otočíme podsádku atd. přes přídavky a z lícové strany ji přišíjeme těsně vedle sesazovacího švu na přídavky. Tento šev je pak na hotovém oděvu vidět pouze na rubové straně.

