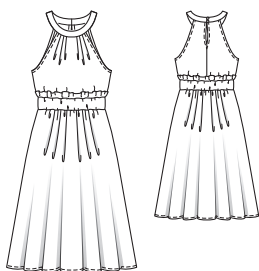


Slovníček k polohovým plánům: Stoff = látka, Futter = podšívkovina, Webkante = pevný okraj látky, Stoffbruch = přehyb látky, Strich = směr vlasu

118 Šaty

Dlouhé velikosti 72, 76, 80, 84, 88
Zadní délka šatů: asi 110 cm



Látky & materiál

Doporučený materiál: lehké, poněkud pevnější látky na šaty
Originální látka: vyšíváná bavlněná látka, podélně vzorovaná
Upozornění: Pro docelení stejného efektu jako na originálním modelu musíte díly sukně 24 a díly a a b vystřihnout z podélně vzorované látky napříč ke směru vlákna. Spotřeba látky se tím může změnit. (Upozornění: Polohový plán a údaje o spotřebě látky se týkají jednobarevné látky.)

Spotřeba látky

Velikost	72	76	80	84	88	
Šířka látky	cm	Spotřeba látky (metry/yds)				
140	2,35					
55	2%					

Další materiál: vlizelín G 785; šikmá bavlněná stužka dlouhá pro vel. 72: 1,05 m, vel. 76: 1,10 m; vel. 80, 84: 1,15 m; vel. 88: 1,20 m; guma šíře 4 cm, dlouhá pro vel. 72: 0,75 m, vel. 76: 0,80 m, vel. 80, 84: 0,85 m, vel. 88: 0,90 m; 2 malé knoflíky

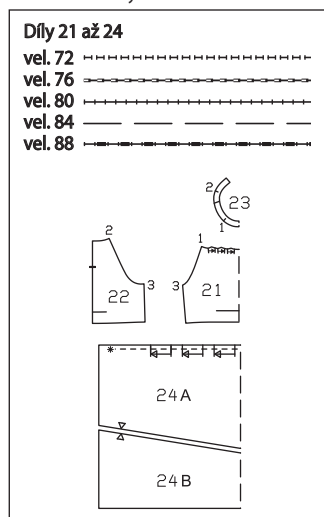
Stříhání

Papírový stříh
Papírový stříh
Stříh vystřihneme ve zvolené velikosti. Šipky pro záhyby na dílu 21 platí pro vel. 72. Pro ostatní velikosti vyznačíme šipky v souladu s liniemi pro příslušnou velikost. Stříhové díly přispědíme na látku podle polohového plánu. Díly a až c vy-

Rozměry dílů a, b, c

Vel.	72	76	80	84	88	Šířka pro všechny velikosti (cm / ins)
	Délka (cm / ins)					
a	96 37½	100 39%	104 41	108 42½	112 44	8 3%
b	75 29½	77 30%	79 31%	81 31½	83 32%	8 3%
c	10 4					3 1%

Přehled stříhových dílů



značíme přímo na látku.
Přidávky na švy a záložky na švy a okraje 1,5 cm, na záložku 4 cm. V rozměrech dílů a až c jsou přidávky již zahrnuty.
Stříháme
21 přední díl 1x, střed v přehybu látky
22 zadní díl 2x
23 lem výstřihu 2x, střed v přehybu látky
24 přední / zadní díl sukně 2x, střed v přehybu látky a pásek 1x
b rýšek 2x
c proužek / poutka 1x
Výztuhu nažehlíme na díly 23 (rubová strana látky).

Pracovní postup

- Záhyby na předním dílu:** Na předním dílu složíme záhyby ve směru šipek a přistehujeme je.
- Zadní středový šev / Rozparek:** Sešijeme zadní středový šev. Přidávky začistíme a rozžehlíme. V jednom sledu sežehlíme přidávky rozparku.
- Boční švy na živůtku:** Sešijeme boční švy. Švové přidávky společně začistíme a sežehlíme dozadu.
- Průramky:** Šikmou stužku složíme podélně na polovinu rubem dovnitř a sežehlíme. Šikmou stužku přispědíme lícem k líci na průramky, volné dvojité okraje stužky leží na přidávku. Šikmou stužku přišijeme v šíři 1 cm ve švové linii. Přidávky sestříháme a v místech zaoblení je nastříháme.

Stručný přehled všech kroků

- Záhyby na předním dílu
- Zadní středový šev / Rozparek
- Boční švy na živůtku
- Průramky
- Ušítí a umístění poutek
- Lem výstřihu
- Pásek
- Rýšek
- Přišití pásku s rýškem
- Boční švy sukně
- Záhyby na sukni
- Nařazení sukně / Přišití k živůtku
- Navléknutí gummy
- Záložka

Šikmou stužku obrátíme do rubu a přistehujeme. Okraje prošijeme v šíři 7 mm.

5 Ušítí a umístění poutek:

Proužek pro poutka sešijeme do co nejužší ruličky. Ruličku rozstříháme na 2 díly a stočíme z nich poutka. Poutka přistehujeme na zadní okraj vnějšího lemu výstřihu, konce poutek leží na švovém přidávku, velikost poutek se řídí velikostí knoflíků.

6 Lem výstřihu:

Vnitřní a vnější lem sešijeme lícem k líci, delší okraj mezi příčnými značkami 1 a 2, okraj výstřihu a zadní krátké strany, vlevo přichytíme poutka. Švové přidávky sestříháme, v místech zaoblení je nastříháme a na rozích odstříháme. Lem obrátíme, předšité okraje sežehlíme. Vnější okraj lemu přišijeme lícem k líci k přednímu dílu, čís. zn. 1 a zadním dílům, čís. zn. 2. Švové přidávky sestříháme a sežehlíme do lemu. Vnitřní okraj lemu podhrneme a přistehujeme přes sesazovací šev. Lem prošijeme z líce v linii švu, přitom přišijeme vnitřní okraj lemu. Na pravý konec lemu přišijeme knoflíky protilehle k poutkům.

7 Pásek:

Pásek sešijeme na krátkých stranách

do kruhu, asi 4 cm švu necháme nesešít pro navlečení gummy. Švové přidávky rozžehlíme.

8 Rýšek:

Díly rýšku sešijeme na krátkých stranách a díl potom sešijeme do kruhu. Přidávky začistíme a rozžehlíme. Rýšek složíme podélně na polovinu lícem ven, hranu přehybu sežehlíme.

9 Přišití pásku s rýškem:

Rýšek nařasíme podle obvodu pásku a přistehujeme lícem k líci na horní okraj pásku. Pásek s rýškem přispědíme lícem k líci podle vyznačení ve stříhu na živůtek, šev pásku se stýká s jedním bočním švem. Pásek přišijeme v sesazovací linii, otočíme jej dolů a šev v kraji prošijeme. Spodní okraj pásku přistehujeme na spodní okraj živůtku.

10 Boční švy sukně:

Sešijeme boční švy sukně. Švové přidávky společně začistíme a sežehlíme k jedné straně.

11 Záhyby na sukni:

Záhyby složíme ve směru šipek a přistehujeme je na horní okraj.

12 Nařazení sukně / Přišití sukně k živůtku:

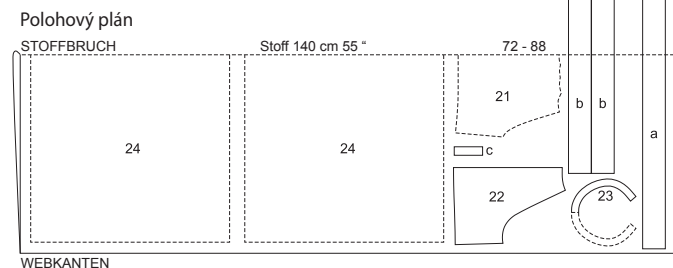
Horní okraje dílů sukně nařasíme mezi hvězdičkami podle obvodu živůtku. Sukni přišijeme k živůtku, boční švy se stýkají. Švové přidávky začistíme a sežehlíme nahoru.

13 Navléknutí gummy:

Do pásku navlékneme gummy. Konce gummy položíme v šíři 1 cm přes sebe a v ruce je sešijeme, hotový obvod: vel. 72: 68 cm; vel. 76: 72 cm; vel. 80: 76 cm; vel. 84: 80 cm; vel. 88: 84 cm. Otvor ve švu zašijeme v ruce.

14 Záložka:

Přidávek záložky sežehlíme do rubu, podhrneme na polovinu a přišijeme.



Stříháme z dvojité vrstvy látky, lícová strana leží uvnitř. Díly a a b vystřihneme až nakonec z rozloženého zbytku látky. Čárkovaně vyznačené díly položíme na látku popsanou stranou dolů.