

Slovníček k polohovým plánům: Stoff = látka, Futter = podšívkovina, Webkante = pevný okraj látky, Stoffbruch = přehyb látky, Strich = směr vlasu

118 Šaty ●●●●

se samostatným opaskem
Velikosti 34, 36, 38, 40, 42
Délka sukně: 72 cm



Látky & materiál

Doporučený materiál: lehké, měkce splývavé látky na šaty
Originální látka: drobné plisé (polyesterový žerzej, příčně pruhovaný, příčně plisovaný)

Spotřeba látky

| Velikost | 34 | 36 | 38 | 40 | 42 |
|-------------|-----|-----|----------------------------|----|----|
| Šířka látky | cm | ins | Spotřeba látky (metry/yds) | | |
| Látka | 140 | 55 | 1,40 | | |
| | | | 1½ | | |

Upozornění: Pokud použijete originální látku, změní se směr vlákna. Všechny stříhové díly vystříhnete napříč, aby pruhy vzoru a plisované záhyby probíhaly podélně. Kvůli tomu se změní i spotřeba látky.

Další materiál: vzlizelin G 785; vzlizelinový tvarovací proužek; guma šíře 7 mm; vel. 34: 0,70 m, vel. 36, 38: 0,75 m, vel. 40: 0,80 m, vel. 42: 0,85 m. Na opasek: rypsová stuha šíře 5 cm a rypsová stužka šíře 3 cm, délka vždy: vel. 34: 0,75 m, vel. 36: 0,80 m, vel. 38: 0,85 m, vel. 40, 42: 0,90 m; 2 patentky

Stříhání

Papírový stříh

Stříh vystříháme ve zvolené velikosti. Stříhové díly přišpendlíme na látku podle polohového plánu. Díl a vyznačíme přímo na látku.

Rozměry dílu a

| Vel. | 34 | 36 | 38 | 40 | 42 | Délka pro všechny vel. (cm / ins) |
|------|------------------|----|-----|-----|-----|-----------------------------------|
| | Šířka (cm / ins) | | | | | |
| a | 59 | 61 | 65 | 67 | 69 | 73,5 |
| | 23¼ | 24 | 25½ | 26¾ | 27¼ | 29 |

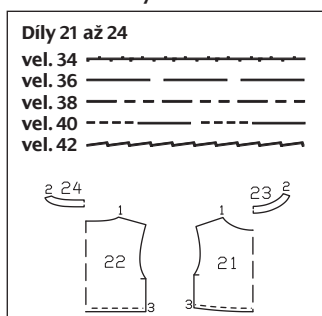
Přidávky na švy a záložky

na švy, okraje a záložku 1,5 cm. V rozměrech dílu a jsou přidávky již zahrnuty.

Stříháme

21 přední díl 1x, střed v přehybu látky
22 zadní díl 1x, střed v přehybu látky
23 přední podsádka výstřihu 1x, střed v přehybu látky

Přehled stříhových dílů



24 zadní podsádka výstřihu 1x, střed v přehybu látky a přední a zadní díl sukně 2x
Výztuhu nažehlíme na díly 23 a 24 (rubová strana látky). Na okraje ramenních švů na předním dílu nažehlíme vzlizelinový tvarovací proužek.

Pracovní postup

Šaty

Upozornění: Švy na pružných látkách sešíváme speciálním elastickým stehem nebo úzce nastaveným obnitkovacím stehem. ■ Sešíváme ramenní švy, číselná značka 1, začínáme resp. končíme na vyznačené linii výstřihu. Stejným způsobem sešíváme ramenní švy na podsádkách (číselná značka 2). Švové přidávky začistíme a rozžehlíme.

■ Podsádku našpendlíme lícem k líci na výstřih, ramenní švy se stýkají. Podsádku přišijeme podél linie výstřihu. Švové přidávky sestříháme a v místech zaoblení je nastříháme. Vnitřní okraj podsádky začistíme. Podsádku přišijeme těsně vedle švu na přidávky, viz text „Co je třeba vědět“ vpravo. Podsádku obrátíme do rubu, okraj sežehlíme. Vnitřní okraj podsádky přišijeme v ruce na přidávky ramenních švů.

■ Švové přidávky na okrajích průramků začistíme, sežehlíme do rubu a přišijeme.

■ Sešíváme boční švy, číselná značka 3. Švové přidávky společně začistíme a sežehlíme k jedné straně.

■ Na dílech sukně sešíváme boční švy. Švové přidávky společně začistíme a sežehlíme k jedné straně.

■ Spodní okraj živůtku a horní okraj sukně našasíme tak, že živůtek i sukni prošíjeme po obou stranách vyznačené švové linie velkými předními stehy. Konce nití necháme přesahovat. Spodní nitě stáhneme na obvod: vel. 34: 78 cm, vel. 36: 82 cm, vel. 38: 86 cm, vel. 40: 90 cm, vel. 42: 94 cm. Konce nití zauzlujeme. Nařasenou látku rovnoměrně rozdělíme.

■ Sukni přišpendlíme lícem k líci na živůtek, boční švy se stýkají. Sukni přišijeme.

me. Švové přidávky společně začistíme.

■ Na přidávky sesazovacího švu sukně přišijeme obnitkovacím stehem napnutou gumu takto: Nejprve sešíváme konce gumy tak, aby guma později nebyla v pase příliš těsná. Na gumu vyznačíme protilehle ke švu střed. Gumu přišpendlíme na přidávky sesazovacího švu sukně tak, aby se šev a vyznačený střed stýkaly s bočními švy. Gumu přišijeme, při šití ji napínáme.

■ U plisovaných látek spodní okraj šatů nezakládáme, případně jej jen začistíme. U jiných látek přidávek záložky začistíme, sežehlíme do rubu a přišijeme na stroji nebo v ruce.

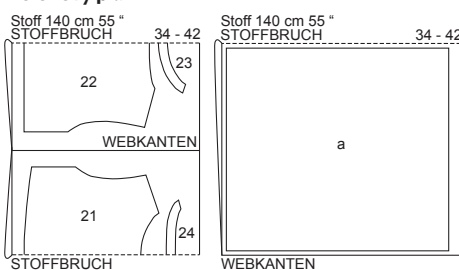
Opasek

■ Do středu rypsové stuhy přišpendlíme úzkou rypsovou stužku a v kraji ji přišijeme.

■ Jeden konec opasku sežehlíme v šíři 2 cm do rubu, podhrneme jej na šíři 1 cm a přišijeme. Na tento konec přišijeme v rubu vrchní části patentek.

■ Při zkoušce šatů určíme délku opasku. Druhý konec opasku přehneme v šíři 2 cm do rubu, podhrneme a v ruce přišijeme. Na tento konec opasku přišijeme spodní části patentek.

Polohový plán



Látku složíme podle polohového plánu. Stříháme z dvojité vrstvy látky, líčová strana leží uvnitř.

CO JE TŘEBA VĚDĚT

Přišití podsádky na přidávky

U okrajů, které mají být předšity podsádkou, proužkem podsádky, podšívkou nebo kapsovým váčkem a které zároveň nechceme prošívát, doporučujeme podsádku, proužek podsádky nebo podšívku přišít. Díky tomu zůstanou okraje pěkně hladké a ploché, a to i po vyprání. Přišití navíc zabrání tomu, aby podsádka, proužek podsádky nebo podšívka „probleskovaly“ na líčovou stranu. Po sestřížení švových přidávek otočíme podsádku atd. přes přidávky a z líčové strany ji přišijeme těsně vedle sesazovacího švu na přidávky. Tento šev je pak na hotovém oděvu vidět pouze na rubové straně.

