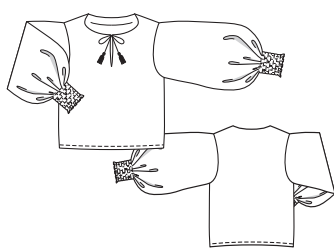


Slovníček k polohovým plánům: Stoff = látka, Futter = podšívkovina, Webkante = pevný okraj látky, Stoffbruch = přehyb látky, Strich = směr vlasu

### 117 Halenka ●●●

Velikosti 72, 76, 80, 84, 88  
Zadní délka halenky: asi 58 cm



#### Látky & materiál

**Doporučený materiál:** lehké látky na halenky  
**Originální látka:** seersucker

#### Spotřeba látky

Velikost	72	76	80	84	88
Šířka látky	140	140	140	140	140
Spotřeba látky (metry/yds)	2,50	2,50	2,50	2,50	2,50
Látka	55	55	55	55	55

**Další materiál:** vlizelín G 785; tenká kulatá gumička; kožený proužek šíře 3 mm, dlouhý 70 cm; 2 kožené střípce

#### Střihání

##### Papírový střih

Střih vystřihneme ve zvolené velikosti. Střihové díly přišpendlíme na látku podle polohového plánu.

##### Přidávky na švy a záložky

na švy, okraje, záložku a záložky rukávů 1,5 cm. Značky na dílu 23 platí pro vel. 72. Pro ostatní velikosti posuneme linie v souladu s liniemi pro příslušnou velikost ke spodnímu okraji rukávu.

##### Střiháme

21 přední díl 1x, střed v přehybu látky

22 zadní díl 1x, střed v přehybu látky

23 rukáv 2x

24 přední podsádka výstřihu 1x,

střed v přehybu látky

25 zadní podsádka výstřihu 1x,

střed v přehybu látky

**Výztuhy** nažehlíme na díly 24 a 25 (rubová strana látky).

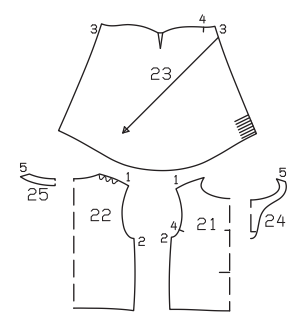
##### Pracovní postup

■ Přední díl položíme lícem k líci na zadní díl. Ramenní švy sešpendlíme a sešijeme (čís. zn. 1), zadní ramenní okraje přitom mezi okrajem výstřihu a značkou navolníme. Přidávky sestříháme a společně začistíme. Přidávky sežehlíme do zadního dílu. Sešijeme ramenní švy na podsádkách výstřihu (čís. zn. 5). Přidávky rozžehlíme a vnitřní okraj podsádky začistíme.

#### Přehled střihových dílů

##### Díly 21 až 25

vel. 72  
vel. 76  
vel. 80  
vel. 84  
vel. 88



■ Boční švy sešpendlíme lícem k líci a sešijeme (čís. zn. 2). Přidávky společně začistíme a sežehlíme do zadního dílu.

■ Kožený proužek rozstříháme na dva stejné dlouhé díly. Na předním středu vyznačíme rozparek tak, že přední díl prošijeme podél předního středu odshora až k příčné značce velkými předními stehy v ruce. Na okraj výstřihu našpendlíme lícem k líci podsádku, na předním středu přišpendlíme podsádku přes vyznačený rozparek. Vyznačenou linii výstřihu na vnitřní straně prošijeme, v jednom sledu obšijeme v kraji linii rozparku, na konci rozparku šijeme šev napříč. Nahoře na okrajích rozparku přichytíme vždy jeden kožený proužek. Švové přidávky sestříháme a v

místech zaoblení je nastříháme. Látku na předním středu mezi liniemi prošívání rozparku prostříháme a na spodním konci nastříháme šikmo do rohů. Podsádku obrátíme do rubu, okraje sežehlíme. Vnitřní okraj podsádky přišijeme v ruce na přidávky ramenních švů.

■ Přidávky rukávových záložek sežehlíme na rubovou stranu látky. Záložky prošijeme z lícové strany látky těsně podél okraje drobným, hustě nastaveným obnitkovacím stehem. V rubu odstříháme přesahující okraj látky opatrně až téměř ke stehům.

■ Smokování na rukávech vypracujeme podél vyznačených linií souběžně s linií záložky. Gumičky položíme rovně na vyznačené linie a přišijeme je obnitkovacími stehy. Stehy musí být dostatečně široké, aby nezachytily gumičky, jinak by se nedaly stáhnout. Gumičky stáhneme na délku pro vel. 72: 18 cm, vel. 76: 18,5 cm, vel. 80: 19 cm, vel. 84: 19,5 cm, vel. 88: 20 cm. Konce gumiček pevně zauzlujeme.

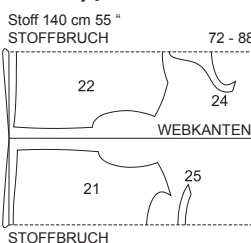
■ Na rukávech odšijeme záševky. Přidávky nastříháme v délce asi 5 cm, začistíme a rozžehlíme. Rukávy složíme podélně na polovinu lícem dovnitř. Sešpendlíme rukávové švy a sešijeme (čís. zn. 3). Přidávky společně začistíme a sežehlíme k jedné straně.

■ Rukávy přišpendlíme lícem k líci do průramků. Příčné značky 4 na rukávu a předním dílu se stýkají. Šev záševku se stýká s ramenním švem. Rukávy přišijeme. Švové přidávky sestříháme, společně je začistíme a sežehlíme do rukávů.

■ Přídavek záložky začistíme, sežehlíme do rubu a přišijeme.

■ Kožený proužek provlékneme poutky na kožených střípcích a pevně je zauzlujeme.

#### Polohový plán



Látku složíme podle polohového plánu. Střiháme-li z dvojité vrstvy látky, leží lícová strana uvnitř, střiháme-li z jednoduché vrstvy látky, leží lícová strana nahoře.

Díl 23 střiháme zrcadlově.

