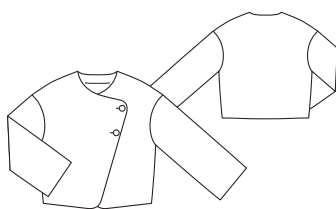


Slovníček k polohovým plánům: Stoff = látka, Futter = podšívkovina, Webkante = pevný okraj látky, Stoffbruch = přehyb látky, Strich = směr vlasu

116 Kabátek

Velikosti 17, 18, 19, 20, 21
Zadní délka kabátku: asi 56 cm



Látky & materiál

Doporučený materiál: látky na kabátky
Originální látka: zakárová látka, podšívkovina

Spotřeba látky

Velikost	17	18	19	20	21
Šířka látky	cm	ins	Spotřeba látky (metry/yds)		
Látka	140		1,80		
	55		2		
Podšívkovina	140		1,20		
	55		1¼		

Další materiál: vlizelín G 785; 2 velké knoflíky; 1 patentka

Stříhání

Papírový stříh

Stříh vystřihneme ve zvolené velikosti. Značky pro knoflíkové díry na předních dílech platí pro vel. 17. Pro ostatní velikosti posuneme značky pro knoflíkové díry odpovídajícím způsobem nahoru. Stříhové díly přišpendlíme na látku podle polohového plánu.

Přidávky na švy a záložky na švy a okraje 1,5 cm, na záložku a záložky rukávů 4 cm. Díly podšívky stříháme s přidávkou na švy a záložky v šíři 1,5 cm.

Stříháme

Z látky

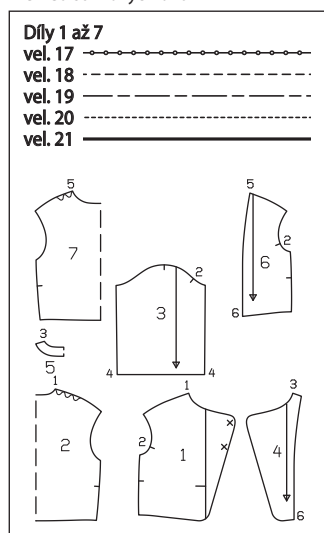
- 1 přední díl 2x
- 2 zadní díl 1x, střed v přehybu látky
- 3 rukáv 2x
- 4 přední podsádka 2x
- 5 zadní podsádka výstřihu 1x, střed v přehybu látky

Z podšívkoviny

- 6 přední díl 2x
- 7 zadní díl 1x, střed v přehybu látky

Výztuhy nažehlíme na díly 4 a 5 (rubová strana látky).

Přehled stříhových dílů



Pracovní postup

1 Ramenní švy:

Přední díly položíme lícem k líci na zadní díl a sestehujeme ramenní švy (čís. zn. 1), zadní ramenní okraje přitom od vystřihu až k • navolíme. Ramenní švy sešijeme. Přidávky rozžehlíme.

2 Přišítí rukávů:

Rukávy přišpendlíme lícem k líci na průramky, příčné značky 2 se stýkají. Příčná značka na rukávové hlavici se stýká s ramenním švem. Rukávy přišijeme. Přidávky rozžehlíme.

3 Boční a rukávové švy:

Přední díly položíme lícem k líci na zadní díl, v jednom sledu položíme okraje rukávů na sebe. Boční a rukávové švy sešpendlíme (čís. zn. 4). Sesazovací švy rukávů se stýkají. Švy sešijeme. Přidávky rozžehlíme.

4 Podsádky / Ramenní švy:

Přední podsádky položíme lícem k líci na zadní podsádku, ramenní okraje sešpendlíme a sešijeme (čís. zn. 3). Přidávky rozžehlíme.

5 Přišítí podsádky:

Podsádku přišpendlíme lícem k líci na přední díly a vystřih, ramenní švy se stýkají. Podsádku přišijeme, dole na vyznačené linii záložky šijeme šev až ke konci podsádky. Přidávky sestříháme, v místech zaob-

Stručný přehled všech kroků

- 1 Ramenní švy
- 2 Přišítí rukávů
- 3 Boční a rukávové švy
- 4 Podsádky / Ramenní švy
- 5 Přišítí podsádky
- 6 Obrácení podsádky / Záložka / Rukávové záložky
- 7 Sešítí dílů podšívky
- 8 Přišítí podšívky k podsádce
- 9 Všíť podšívky
- 10 Knoflíkové díry / Patentka

lení je několikrát nastříháme až téměř ke švové linii a na rozích šikmo odstříháme. Přidávky záložky sestříháme do vzdálenosti 2 cm před konec podsádky.

6 Obrácení podsádky / Záložka / Rukávové záložky:

Podsádku obrátíme do rubu. Okraje prostehujeme. Přidávky záložky obrátíme do rubu a přistehujeme. Okraje sežehlíme. Záložku přišijeme volně v ruce. Vnitřní okraj podsádky přišijeme v ruce na záložku. Přidávky rukávových záložek sežehlíme do rubu a přišijeme stejným způsobem.

7 Sešítí dílů podšívky:

Na dílech podšívky sešijeme ramenní švy, přidávky rozžehlíme. Přišijeme rukávy. Přidávky rozžehlíme. Sešijeme boční

rukávové švy. Přidávky rozžehlíme. Přidávek na spodním okraji podšívky sežehlíme do rubu.

8 Přišítí podšívky k podsádce:

Podšívku přišpendlíme lícem k líci na podsádku, ramenní švy se stýkají. Podšívku přišijeme, začínáme a končíme 10 cm nad okrajem záložky. Přidávky podsádky sežehlíme do podšívky.

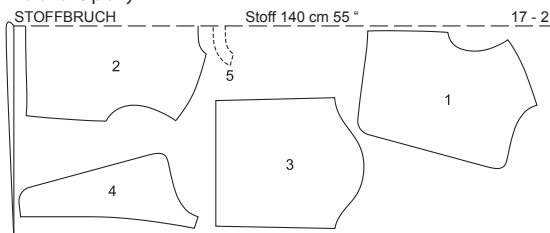
9 Všíť podšívky:

Podšívku vtáhneme rubem k rubu do kabátku, podšívkové rukávy vsuneme do látkových rukávů. Spodní okraj podšívky posuneme mírně nahoru a v ruce přišijeme na záložku. Přebytnou délku podšívky otočíme jako záhybek dolů. Dosud volné okraje podšívky přišijeme na přední podsádky. Spodní okraje podšívkových rukávů přišijeme v ruce na záložky rukávů.

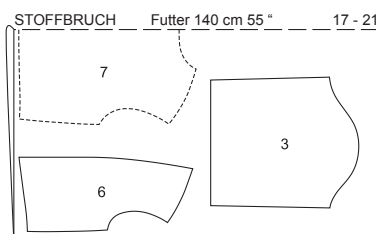
10 Knoflíkové díry / Patentka:

Na pravém předním dílu vypracujeme podle vyznačení ve stříhu příčné knoflíkové díry. Velikost dírek se řídí velikostí knoflíků. Knoflíky přišijeme protilehle na levý přední díl. Spodní část patentky přišijeme na levý přední díl (horní značka x). Vrchní část patentky přišijeme protilehle v rubu na pravou podsádku, nesmíme propíchnout až na lícovou stranu látky.

Polohové plány



WEBKANTEN



WEBKANTEN

Stříháme z dvojité vrstvy látky, lícová strana leží uvnitř.