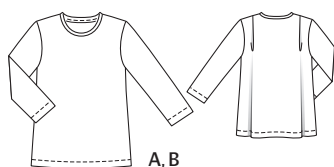


Slovníček k polohovým plánům: Stoff = látka, Futter = podšívkovina, Webkante = pevný okraj látky, Stoffbruch = přehyb látky, Strich = směr vlasu

### 116 A, B Trička ●●●●

Velikosti 36, 38, 40, 42, 44  
Zadní délka: asi 66 cm  
Délka rukávů: asi 49 cm



#### Látky & materiál

Doporučený materiál: žerzeje. Tento model šijeme pouze z žerzejí elastických v obou směrech. Originální látka: A: bavlněný žerzej (těžší kvalita), B: viskózový žerzej s elastickým vláknem

#### Spotřeba látky

Velikost	36	38	40	42	44
Šířka látky	cm	Spotřeba látky (metry/yds)			
AB	Látka	140	1,50	1,55	
		55	1¼	1¼	

Další materiál: A, B: dvojitá jehla

#### Střihání

##### Papírový stříh

Stříh vystřihneme ve zvolené velikosti. Stříhové díly přišpendlíme na látku podle polohového plánu. Díl a vyznačíme přímo na látku.

##### Přidávky na švy a záložky

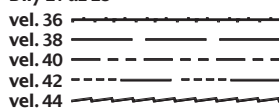
na švy a okraje 1,5 cm, na záložku a záložky rukávů 4 cm. V rozměrech dílu a jsou přidávky již zahrnuty.

#### Rozměry dílu a

Vel.	36	38	40	42	44	Šířka pro všechny velikosti (cm / ins)
	Délka (cm / ins)					
a	47 18½	48 18¾	49 19¼	50 19¾	51 20	5 2

#### Přehled stříhových dílů

##### Díly 21 až 23



#### Stříháme

##### Trička A, B

21 přední díl 1x, střed v přehybu látky

22 zadní díl 1x, střed v přehybu látky

23 rukáv 2x

a lem výstřihu 1x

#### Pracovní postup

##### Trička A, B

Upozornění: Švy na pružných látkách sešíváme speciálním elastickým stehem nebo úzce nastaveným obrnitkovacím stehem. Přidávky záložky a rukávových záložek přišíváme dvojitou jehlou, aby okraje zůstaly pružné.

■ Na zadním dílu složíme záhyby ve směru šipek a přistehujeme je na švové přidávky.

■ Přední díl položíme lícem k líci na zadní díl. Sešpendlíme ramenní švy a sešijeme (číselná značka 1). Švové přidávky společně začistíme a sežehlíme dozadu.

■ Švový přidavek na výstřihu sestříháme na šíři 1 cm. Lem výstřihu složíme na polovinu rubem dovnitř a sežehlíme. Lem opět rozložíme. Krátké strany sešijeme lícem k líci. Švové přidávky rozžehlíme. Lem složíme opět na polovinu. Mírně napnutý lem přišpendlíme lícem k líci na okraj výstřihu a přišijeme, volně dvojitě okraje lemu leží na švovém přidávku, šev lemu leží na jednom ramenním švu. Švové přidávky společně začistíme a sežehlíme do trička. Přední a zadní díl prošijeme těsně podél sesazovacího švu lemu.

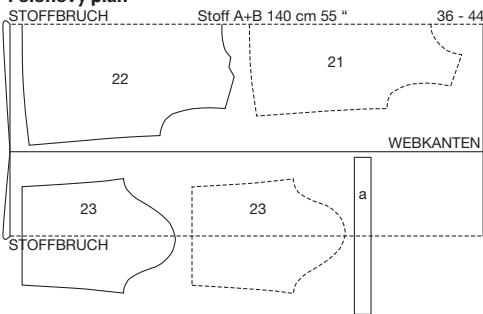
■ Boční švy sešpendlíme a sešijeme (číselná značka 2). Švové přidávky společně začistíme a sežehlíme do zadního dílu.

■ Rukávy složíme lícem k líci a sešijeme rukávové švy (číselná značka 3). Švové přidávky společně začistíme a sežehlíme k jedné straně.

■ Rukávy přišpendlíme lícem k líci na průramky, příčné značky 4 na rukávu a předním dílu se stýkají, příčná značka na rukávové hlavici se stýká s ramenním švem, boční a rukávové švy se stýkají. Rukávy přišijeme. Švové přidávky společně začistíme a sežehlíme do rukávů.

■ Přidávky záložky a rukávových záložek začistíme, sežehlíme do rubu a z líce přišijeme dvojitou jehlou.

#### Polohový plán



Látku složíme podle polohového plánu. Díly 21 a 22 stříháme z dvojitě vrstvy látky, lícová strana leží uvnitř. Ostatní díly stříháme z rozloženého zbytku látky, lícová strana leží nahoře.