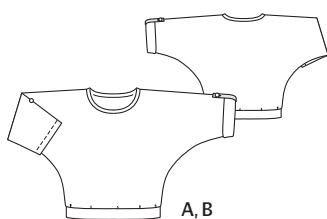


Slovníček k polohovým plánům: Stoff = látka, Futter = podšívkovina, Webkante = pevný okraj látky, Stoffbruch = přehyb látky, Strich = směr vlasu

116 A, B Trička ●●●●

Velikosti 36, 38, 40, 42, 44
Zadní délka trička: 50 cm



Látky & materiál

Doporučený materiál: žerzej, teplákovina, jemný úplet. Tento model šijeme pouze z pružných pletenin.

Originální látka: A: Iněný úplet, B: bavlněný žerzej

Spotřeba látky

Velikost	36	38	40	42	44
Šířka látky	cm	Spotřeba látky (metry/yds)			
AB	ins				
Látka	140	1,35			
	55	1½			

Další materiál: A, B: 2 knoflíky; rypsová stužka šíře asi 2 cm; 0,50 m; dvojitá jehla

Střihání

Papírový střih

Střih vystřihneme ve zvolené velikosti. Střihové díly přispědlíme na látku podle polohového plánu. Díly a a b vyznačíme přímo na látku.

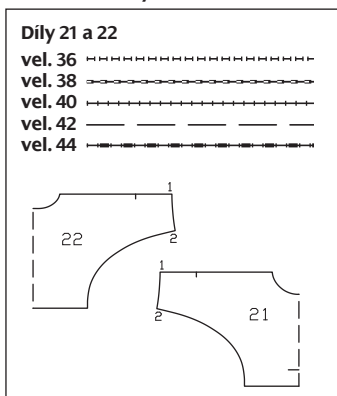
Rozměry dílů a, b

Vel.	Délka (cm / ins)					Šířka pro všechny velikosti (cm / ins)
	36	38	40	42	44	
a	91	95	99	103	107	13
	35½	37½	39	40½	42½	
b	60	61	62	63	64	5
	23½	24	24¼	24¾	25¼	

Přehled střihových dílů

Díly 21 a 22

vel. 36	-----
vel. 38	-----
vel. 40	-----
vel. 42	-----
vel. 44	-----



Přidavky na švy a záložky

na švy, okraje a záložky rukávů 1,5 cm. V rozměrech dílů a a b jsou přidavky již zahrnuty.

Střiháme

Trička A, B

21 přední díl s přinechanými rukávy 1x, střed v přehybu látky
22 zadní díl s přinechanými rukávy 1x, střed v přehybu látky
a spodní lem 1x
b lem výstřihu 1x

Pracovní postup

Trička A, B

Upozornění: Švy na pružných látkách sešíváme speciálním elastickým stehem nebo úzce nastaveným obnitkovacím stehem. Přidavky rukávových záložek přišíváme dvojitou jehlou, aby okraje zůstaly pružné.

■ Přední díl položíme lícem k líci na zadní díl, sešpendlíme ramenní švy a v jednom sledu vrchní rukávové švy, číselná značka 1. Švy sešijeme. Sešpendlíme boční švy a v jednom sledu spodní rukávové švy, číselná značka 2. Švy sešijeme. Švové přidavky společně začistíme a sežehlíme dozadu.

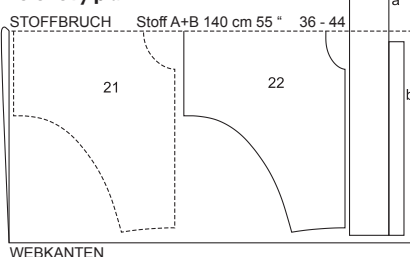
■ Krátké strany lemu výstřihu sešijeme lícem k líci. Přidavky rozžehlíme. Lem složíme na polovinu rubem dovnitř a sežehlíme. Okraje lemu přišijeme společně na okraj výstřihu tak, aby se šev lemu stýkal s jedním ramenním švem, při šití lem napínáme. Přidavky společně začistíme a sežehlíme do trička.

■ Krátké strany spodního lemu sešijeme lícem k líci. Přidavky rozžehlíme. Lem složíme podélně na polovinu rubem dovnitř a sežehlíme. Okraje lemu přišijeme společně na spodní okraj trička tak, aby se šev lemu stýkal s jedním bočním švem, při šití lem napínáme. Přidavky společně začistíme a sežehlíme nahoru.

■ Přidavky rukávových záložek začistíme, sežehlíme do rubu a z líce přišijeme dvojitou jehlou.

■ Rypsovou stužku rozstříháme na dva stejně dlouhé díly. Vždy jeden konec rypsových stužek podhrneme a přispědlíme v rubu na příčné značce na rukávy, rypsová stužka směřuje k záložce rukávu. Konec stužky přišijeme v kraji do čtverčku, druhý konec rypsových stužek otočíme do rubu a v kraji přišijeme. Na tomto konci vypracujeme uprostřed ve vzdálenosti 1,5 cm od okraje knoflíkovou dírkou. Velikost knoflíkových dírek se řídí velikostí knoflíků. Knoflíky přišijeme na rukávy do středu prošitých čtverčků.

Polohový plán



Střiháme z dvojitě vrstvy látky, lícová strana leží uvnitř. Díly a a b vystřihneme až nakonec z rozložení zbytku látky.