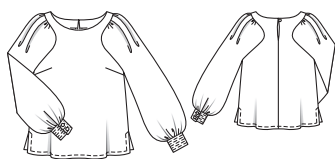


Slovníček k polohovým plánům: Stoff = látka, Futter = podšívkovina, Webkante = pevný okraj látky, Stoffbruch = přehyb látky, Strich = směr vlasu

116 Halenka ●●●

Velikosti 34, 36, 38, 40, 42
Zadní délka: asi 60 cm



Látky & materiál

Doporučený materiál: poněkud pevnější látka na halenky
Originální látka: strečový krep

Spotřeba látky

Velikosti	34	36	38	40	42	
Šířka látky	cm	Spotřeba látky (metry/yds)				
ins						
Látka	140	1,50	1,55	1,55	1,55	
	55	1 3/4	1 3/4	1 3/4	1 3/4	

Další materiál: vlizelín G 785; 5 malých knoflíků potažených látkou; přize na knoflíkové dírky (na vyšívání ozdobných stehů); vyšívací jehla s ostrou špičkou

Střihání

Papírový střih

Střih vystřihneme ve zvolené velikosti. Dbáme na linii záložky pro model 116 (díly 21 a 22). Střihové díly přispědíme na látku podle polohového plánu. Díly a až c vyznačíme přímo na látku.

Rozměry dílů a, b, c

Vel.	Délka (cm / ins)					Šířka pro všechny velikosti (cm / ins)
	34	36	38	40	42	
a	25 9%	25,5 10	26 10 1/4	26,5 10 1/2	27 10 3/4	15 6
b			17 6 3/4			4 1 1/2
c			6 2 1/4			3 1 1/4

Přidávky na švy a záložky

na švy, okraje a záložku 1,5 cm. V rozměrech dílů a až c jsou přidávky již zahrnuty.

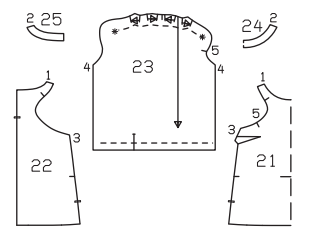
Střiháme

21 přední díl 1x, střed v přehybu látky

Přehled střihových dílů

Díly 21 až 25

vel. 34	-----
vel. 36	-----
vel. 38	-----
vel. 40	-----
vel. 42	-----



22 zadní díl 2x

23 rukáv 2x

24 přední podsádka výstřihu 1x,
střed v přehybu látky

25 zadní podsádka výstřihu 2x

a manžeta 2x

b zacišťovací proužek / rukávový rozparek 2x

c šikmý proužek / poutko 1x

Výztuha viz šedá plocha na polohovém plánu.

Pracovní postup

■ Odšijeme prsní záševky a sežehlíme je dolů. Sešijeme zadní středový šev pod značkou pro rozparek. Sešijeme boční švy nad značkami pro rozparky, číselná značka 3. Sešijeme ramenní švy, číselná značka 1. Švové přidávky rozžehlíme, přidávky bočních rozparků a zadního rozparku sežehlíme do rubu.

■ **Rukávové rozparky:** Rukávy nastříháme podle vyznačené linie nástřihu. Okraje nástřihů rozložíme do přímky a v kraji přišijeme lícem k líci k jednomu podélnému okraji zacišťovacího proužku. Proužek sežehlíme přes šev do nástřihu. Proužek přehneme do rubu, podhrneme a přistehujeme na sesazovací šev, hotová šíře zacištění 1 cm. Zacištění z líce v kraji prošijeme. Nahoře na konci rozparku odšijeme

zacištění z rubu šikmo jako malý zášev. Na předním okraji rozparku otočíme zacištění do rubu a dole přistehujeme.

■ Sešijeme **rukávové švy**, číselná značka 4. Švové přidávky rozžehlíme. Spodní okraje rukávů našasíme.

■ Ke spodním okrajům rukávů přišijeme **manžety**. Přidávky sesazovacích švů a druhých podélných okrajů manžet sežehlíme do manžet. Manžety podélně složíme lícem k líci, konce sešijeme. Manžety obrátíme. Vnitřní okraje přišijeme v ruce na sesazovací šev.

■ Na manžety vyšijeme přízi na knoflíkové dírky vždy s odstupem 1 cm souběžně s podélnými okraji 5 řad předních stehů: délka stehů 5 mm, vzdálenost mezi stehy 5 mm.

■ Na předních koncích manžet vypracujeme ve vzdálenosti 1,5 cm od předního okraje a vždy 1 cm od horního a spodního okraje manžety 2 knoflíkové dírky, velikost dírek se řídí velikostí knoflíků. Na zadní konce manžet přišijeme knoflíky.

■ Na horních okrajích rukávů složíme záhyby ve směru šipek a přistehujeme je. Horní okraje rukávů mezi hvězdičkami * ještě našasíme.

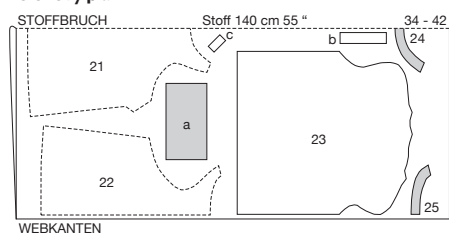
■ Vsadíme rukávy, číselná značka 5. Nařasenou látku mezi příčnými značkami na předním a zadním dílu rovnoměrně rozdělíme.

■ **Poutko:** Proužek složíme podélně lícem dovnitř a prošijeme 5 mm vedle hrany přehybu, konce nití neodstříhujeme. Konce nití navlékneme do silnější jehly a zauzlujeme. Jehlu zasunujeme ouškem napřed do sešité ruličky a ruličku postupně obracíme. Z ruličky stočíme poutko. Poutko přišijeme na švové přidávky na levém okraji zadního rozparku těsně pod línou výstřihu.

■ **Výstřih:** Na podsádce sešijeme ramenní švy, číselná značka 2. Vnitřní okraj podsádky zacištíme. Podsádku přišijeme lícem k líci na okraj výstřihu. Švové přidávky sestříháme. Podsádku otočíme nahoru a přišijeme těsně vedle švu na přidávky. Podsádku obrátíme do rubu, okraj výstřihu sežehlíme. Zadní konce podsádky podhrneme a v ruce přišijeme na okraje rozparku, vnitřní okraj podsádky přišijeme v ruce na ramenní švy. Na pravý okraj rozparku přišijeme knoflík protilehle k poutku.

■ Přidávky bočních rozparků otočíme ještě jednou do líce. Přidávky záložky sežehlíme do rubu, přidávky rozparků otočíme opět do rubu. Přidávky záložky a rozparků prošijeme v šíři 1,2 cm, na koncích rozparků šijeme šev napříč.

Polohový plán



Střiháme z dvojité vrstvy látky, lícová strana leží uvnitř.