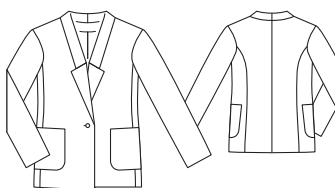


Slovníček k polohovým plánům: Stoff = látka, Futter = podšívkovina, Webkante = pevný okraj látky, Stoffbruch = přehyb látky, Strich = směr vlasu

115 Blejzr

Velikosti 36, 38, 40, 42, 44
Zadní délka blejzru: asi 74 cm



Látka & materiál

Doporučený materiál: látka na blejzry
Originální látka: polyesterový satén s elastickým vláknem, podšívkovina

Spotřeba látky

Velikost	36	38	40	42	44
Sířka látky	cm	ins	Spotřeba látky (metry/yds)		
Látka	140		1,90		
	55		2		
Podšívkovina	140		1,50		
	55		1,34		

Další materiál: vlizelín G 785; 1 knoflík potažený látkou

Stříhání

Papírový stříh

Stříh vystříháme ve zvolené velikosti. Dbáme na linie a údaje pro model 115. Stříhové díly přispědlíme na látku podle polohového plánu.

Přidávky na švy a záložky na švy a okraje 1,5 cm, na záložku a záložky rukávů 4 cm. Díly podšívky stříháme s přidávkou na švy a záložky v šíři 1,5 cm.

Stříháme

Z látky

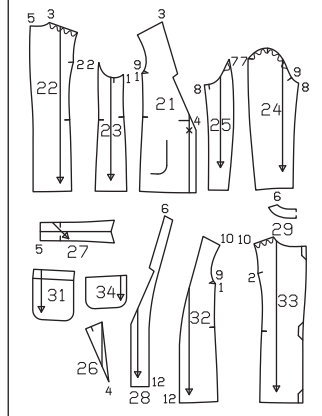
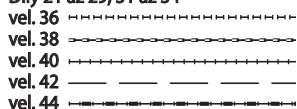
- 21 přední díl 2x
- 22 zadní díl 2x
- 23 boční díl 2x
- 24 vrchní rukáv 2x
- 25 spodní rukáv 2x
- 26 přední vsadka 4x
- 27 límec 2x
- 28 přední podsádka 2x
- 29 zadní podsádka výstřihu 1x, střed v přehybu látky
- 31 kapsa 2x

Z podšívkoviny

- 32 přední díl 2x
 - 33 zadní díl 2x
 - 34 kapsový váček 2x
 - díly 23, 24 a 25
- Výztuhu nažehlíme na díly 26, 27, 28 a 29 (rubová strana látky). Vyztužíme i přidávky záložky a rukávových záložek (rubová strana látky).

Přehled stříhových dílů

Díly 21 až 29, 31 až 34



Pracovní postup

1 Sešití bočních a předních dílů:

Boční díly přišijeme k předním dílům. Přidávky rozžehlíme.

2 Nakládání kapsy:

K přinechaným podsádkám kapes přišijeme kapsové váčky z podšívkoviny, uprostřed necháme asi 5 cm nesešitých na obrácení. Podsádky s podšívkou otočíme do líce a přišijeme na boční a spodní okraje kapes. Kapsy obrátíme a sežehlíme. Otvory zašijeme v ruce. Kapsy přispědlíme v místě stykové linie na blejzr a v ruce je přišijeme skrytým stehem.

3 Zadní středový šev / Boční díly:

Zadní díly položíme lícem k líci na sebe, středový šev sešpendlíme a sešijeme. Zadní díl přišijeme k bočním dílům. Přidávky rozžehlíme.

4 Ramenní švy:

Sešijeme ramenní švy, zadní ramenní okraje přitom navolníme. Sešijeme ramenní švy na podsádkách. Přidávky rozžehlíme.

5 Přední vsadky:

K předním dílům a podsádkám přišijeme přední vsadky, od čís. zn. 4 až k rohu. Přidávky rozžehlíme. V rohu nastříháme švový přidávek až téměř k linii švu. Přidávky rozžehlíme.

6 Přišití límce k podsádce a předním dílům:

Stručný přehled všech kroků

- 1 Sešití bočních a předních dílů
- 2 Nakládání kapsy
- 3 Zadní středový šev / Boční díly
- 4 Ramenní švy
- 5 Přední vsadky
- 6 Přišití límce k podsádce a předním dílům
- 7 Přidávek záložky
- 8 Rukávové švy
- 9 Vsazení rukávů
- 10 Ušití podšívky
- 11 Všíití podšívky
- 12 Knoflík / Knoflíková dírka

Na dílech límce sešijeme zadní středový šev. Přidávky rozžehlíme. Jeden okraj límce (= vnější límec) přišijeme na okraj výstřihu blejzru (čís. zn. 5). Druhý okraj límce (= vnitřní límec) přišijeme na okraj výstřihu podsádky. Švové přidávky v místech zaoblení několikrát nastříháme a rozžehlíme. Límec složíme podél linie přehybu lícovou stranou dovnitř. Podsádky obrátíme do líce a přispědlíme je lícem k líci na přední díly. Přední okraje vsadek sešijeme, v jednom sledu sešijeme přední okraje podsádky a předních dílů. Nesešité okraje na předních koncích límce a v jednom sledu přední díl resp. podsádku a přední vsadku sešijeme napříč od rohu k rohu. Přidávky sestříháme a rozžehlíme. Podsádky obrátíme do rubu, okraje sežehlíme. Sezovací švy límce a sezovací švy předních vsadek sešpendlíme. Přidávky sezovacích švů z rubu sešijeme, šev sešijeme co možná nejdále.

7 Přidávek záložky:

Přidávek záložky sežehlíme do rubu a v ruce volně přišijeme.

8 Rukávové švy:

Sešijeme přední rukávové švy a zadní rukávové švy. Švové přidávky rozžehlíme. Přidávky rukávových záložek sežehlíme do rubu a v ruce volně přišijeme.

9 Vsazení rukávů:

Rukávy vsadíme navolněně.

10 Ušití podšívky:

Na zadních dílech podšívky sešijeme středový šev a záhyb pro pohodlné nošení podle vyznačení ve stříhu, zbývající část záhybu sestehujeme. Záhyb sežehlíme k jedné straně. Na dílech podšívky sešijeme švy. Vsadíme rukávy.

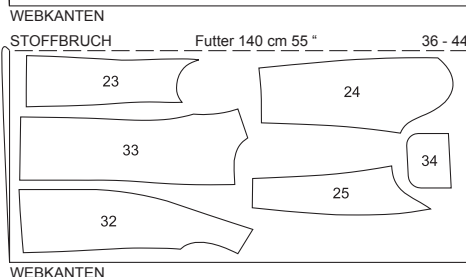
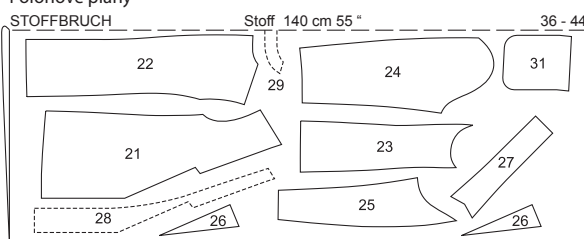
11 Všíití podšívky:

Podšívku přišijeme lícem k líci na vnitřní okraje podsádky, začínáme a končíme asi 10 cm nad okrajem záložky. Švové přidávky sežehlíme do podšívky. Podšívku vtáhneme rubem k rubu do blejzru, rukávy vsuneme do sebe. Záložku podšívky podhrneme v šíři 1 cm a v ruce přišijeme na přidávky záložky. Přebytnou délku na předních okrajích podšívky složíme jako malý záhybek. Dosud nepřišité okraje podšívky přišijeme v ruce. Dole přišijeme podsádku v ruce k přidávku záložky. Přidávky rukávových záložek na podsádce podhrneme a v ruce přišijeme na rukávové záložky blejzru. Přebytnou délku otočíme dolů a sežehlíme.

12 Knoflík / Knoflíková dírka:

Na pravém předním okraji vypracujeme podle vyznačení ve stříhu příčnou knoflíkovou díрку, velikost knoflíkové dírky se řídí velikostí knoflíku. Knoflík přišijeme protilehle na levý přední okraj.

Polohové plány



Stříháme z dvojité vrstvy látky, lícová strana leží uvnitř. Čárkovaně vyznačené díly položíme na látku popsanou stranou dolů.