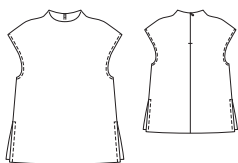


Slovníček k polohovým plánům: Stoff = látka, Futter = podsítkovina, Webkante = pevný okraj látky, Stoffbruch = přehyb látky, Strich = směr vlasu

115 Vesta ●●●

Velikosti 34, 36, 38, 40, 42
Zadní délka: asi 75 cm



Látky & materiál

Doporučený materiál: lehké úplety. Tento model šijeme pouze z pleteniny.
Originální látka: vlněný úplet

Spotřeba látky

Velikost	34	36	38	40	42
Šířka látky	cm	ins	Spotřeba látky (metry/yds)		
Látka	140	55	1,60		1 1/4

Další materiál: vlizelín H 609; 1 „skrytý“ zip dlouhý 22 cm

Střihání

Papírový střih

Střih vystřihneme ve zvolené velikosti. Střihové díly přišpendlíme na látku podle polohového plánu.

Přidávky na švy a záložky na švy, okraje a průramky 1,5 cm, na záložku 4 cm

Střiháme

1 přední díl 1x, střed v přehybu látky

2 zadní díl 2x

3 přední podsádka výstřihu 1x,

střed v přehybu látky

4 zadní podsádka výstřihu 2x

Výztuhy nažehlíme na díly 3 a 4 (rubová strana látky).

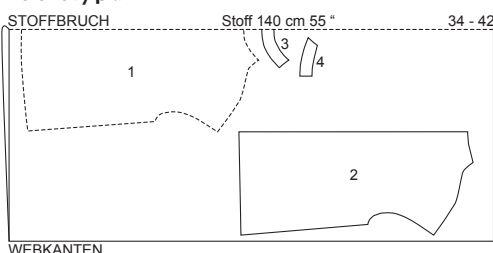
Pracovní postup

Upozornění: Švy na pružných látkách sešíváme speciálním elastickým stehem nebo úzce nastaveným obnitkovacím stehem.

■ Zadní díly položíme lícem k líci na přední díl. Ramenní švy sešpendlíme (číselná značka 1) a sešijeme. Švové přidávky začistíme a rozžehlíme. Zadní okraje začistíme.

■ Pod zadní okraje přišijeme „skrytý“ zip, viz text „Co je třeba vědět“ vpravo, zoubky začínají na vyznačené linii výstřihu. Sešijeme zadní středový šev odspodu až k zipu.

Polohový plán



Střiháme z dvojité vrstvy látky, lícová strana leží uvnitř. Díl 1 položíme na látku popsanou stranou dolů.

Přehled střihových dílů

Díly 1 až 4

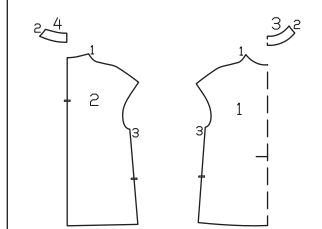
vel. 34

vel. 36

vel. 38

vel. 40

vel. 42



Švové přidávky rozžehlíme.

■ Sešijeme ramenní švy na podsádkách, číselná značka 2. Švové přidávky rozžehlíme. Vnitřní okraj podsádky začistíme.

■ Podsádku našpendlíme lícem k líci na okraj výstřihu, ramenní švy se stýkají. Zadní konce podsádky přehneme 5 mm před zipem zpět a přišpendlíme na okraj výstřihu. Přidávky zadního rozparku s tkanicí zipu přehneme do líce a přišpendlíme přes konce podsádek, viz též „Co je třeba vědět“ vpravo. Přidávky rozparku a podsádku přišijeme podél linie výstřihu. Podsádku obrátíme do rubu, okraj sežehlíme. Konce podsádky podhrneme a v ruce přišijeme na tkanice zipu. Vnitřní okraj podsádky přišijeme v ruce k přidávkám ramenních švů.

■ Přidávky na průramcích sestříháme na šíři 1 cm a začistíme. Přidávky sežehlíme do rubu nebo přistehujeme a z líce přišijeme v šíři 7 mm.

■ Přední díl položíme lícem k líci na zadní díl a sešijeme boční švy odshora až ke značce pro rozparek, číselná značka 3. Konce švů zapojíme. Švové přidávky začistíme a rozžehlíme, přidávky na okrajích rozparků sežehlíme do rubu. Nahore přišijeme švové přidávky v ruce na přidávky průramků.

■ Přidávky rozparků rozložíme ještě jednou naplocho. Přidávky záložky začistíme, sežehlíme do rubu a v ruce volně přišijeme.

■ Přidávky rozparků otočíme opět do rubu. Boční rozparky prošijeme v šíři 1 cm, na koncích rozparků šijeme šev napříč.

CO JE TŘEBA VĚDĚT

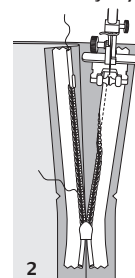
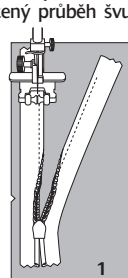
Skryté neboli neviditelné zipy

Přípravné práce: U modelů z kolekce Burdy jsou používány zipy značky YKK. Pokud máme k dispozici jiný typ skrytého zipu, je třeba si postup přizpůsobit. Zip musí být nejméně o 2 cm delší než vyznačený rozparek a přišíváme jej vždy před sešitím švu pod, příp. nad rozparek. K všíti tohoto zipu se používá speciální patka (u moderních šicích strojů se prodává jako součást příslušenství). Firma YKK vyrábí patku na všívání „skrytých“ zipů s univerzálními parametry pro všechny typy strojů. Nemáme-li tuto patku k dispozici, můžeme „skrytý“ zip všít i v ruce. Pak je ale nutno příslušný šev sešít ještě před všíváním zipu.

Pracovní postup: Zip rozevřeme a spirálku stlačíme nehtem palce naplocho tak, abychom viděli vyznačený průběh švu mezi tkanicí a spirálkou. Rozevřený zip položíme vrchní stranou na lícovou stranu látky, a to na pravý okraj rozparku. Abychom zip mohli přišít přesně ve vyznačené švové linii, musíme nejprve vypočítat, jak máme tkanici zipu umístit:

Od šíře švové přidávky odečteme šíři tkanice 1 cm = vzdálenost okraje tkanice zipu od okraje látky. Tkanici zipu umístíme na látkový díl přesně v souladu s výpočtem a horní konec tkanice přišpendlíme. Dole pod vyznačeným koncem rozparku přesahuje spodní konec zipu. Patku nasadíme na tkanici zipu tak, aby spirálka ležela v zářezu patky napravo od jehly (1), a tkanici zipu přišijeme odshora až přesně k vyznačenému konci rozparku. Nyní zip zavřeme a na druhý (levý) okraj rozparku přišpendlíme opět jedním špendlíkem nahore dosud volnou tkanici zipu, a to rovněž vrchní stranou na lícovou stranu látky. Zip opět rozevřeme. Patku nyní nasadíme na horní konec tkanice tak, aby spirálka ležela nalevo od jehly (2).

Tkanici zipu přišijeme odshora až k vyznačenému spodnímu konci rozparku. Zip zavřeme. Šev pod rozparek sešpendlíme a volný spodní konec zipu otočíme na švové přidávky. Šev sešijeme, začínáme přitom přesně pod posledními stehy švu zipu.



CO JE TŘEBA VĚDĚT

Přišítí podsádky / pásku / podsívky – „skrytý“ zip

Vnitřní pásek / podsádku / podsívku přišpendlíme lícem k líci na okraj. U rozparku na zip přehneme konce vnitřního pásku / podsádky / podsívky 5 mm před okrajem rozparku zpět a přišpendlíme na okraj (obr. 1).

Přidávky rozparku na dílu (horním dílu, šatech, sukni, kalhotách) otočíme do líce a přišpendlíme přes podsádku / vnitřní pásek / podsívku na okraj. Přidávky rozparku a podsádku / vnitřní pásek / podsívku přišijeme podél okraje (obr. 2).

