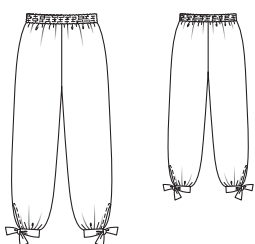


Slovníček k polohovým plánům: Stoff = látka, Futter = podšívkovina, Webkante = pevný okraj látky, Stoffbruch = přehyb látky, Strich = směr vlasu

115 Kalhoty ●●●

Velikosti 36, 38, 40, 42, 44
Boční délka kalhot: 97 cm
Kalhoty leží pod pasem.



Látky & materiál

Doporučený materiál: žerzej. Tento model šijeme pouze ze žerzejových látek.
Originální látka: viskózní žerzej s elastickým vláknem

Spotřeba látky

Velikost	36	38	40	42	44	
Šířka látky	cm	Spotřeba látky (metry/yds)				
	ins					
Látka	140	2,40				
	55	2%				

Další materiál: guma šíře 7 mm: vel. 36: 3,00 m, vel. 38: 3,20 m, vel. 40: 3,35 m, vel. 42: 3,50 m, vel. 44: 3,60 m

Střihání

Papírový střih

Střih vystřihneme ve zvolené velikosti. Střihové díly přišpendlíme na látku podle polohového plánu. Díly a a b vyznačíme přímo na látku.

Rozměry dílů a, b

Vel.	36 38 40 42 44					Šířka pro všechny velikosti (cm / ins)
	Délka (cm / ins)					
a	68	70	72	74	76	11
	26%	27%	28%	29%	29%	4%
b	56	57	58	59	60	11
	22	22%	22%	23%	23%	4%

Upozornění k příčně vzorovaným látkám: Okraje záložky na předních a zadních dílech kalhot musí při střihání dílů ležet na stejném pruhu vzoru.

Přidavky na švy a záložky

na švy a okraje 1,5 cm. V rozměrech dílů a a b jsou přidavky již zahrnuty.

Střiháme

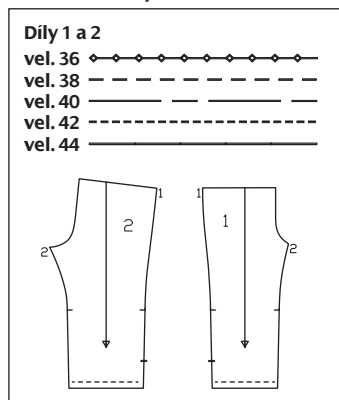
1 přední díl kalhot 2x

2 zadní díl kalhot 2x

a pásek 2x

b spodní lem na nohavice 2x

Přehled střihových dílů



Pracovní postup

Upozornění: Aby švy na pružných látkách zůstaly pružné, sešíváme je speciálním elastickým stehem nebo úzce nastaveným obnitkovacím stehem.

■ Přední díly kalhot položíme lícem k líci na zadní díly kalhot a sešijeme vnitřní krokové švy (číselná značka 2). Sešijeme boční švy odshora až ke značce pro rozpark (číselná značka 1). Konce švů zapošijeme ušitím několika stehů dopředu a zpět. Švové přidavky začistíme a rozžehlíme, přidavky na rozparcích sežehlíme do rubu. Okraje rozparků prošijeme v šíři 7 mm, na konci rozparků šijeme šev napříč.

■ Jednu nohavici obrátíme. Nohavice vsuneme lícem k líci do sebe. Sešpendlíme středový šev a sešijeme, vnitřní krokové švy se stýkají. Švové přidavky sestříháme, společně je začistíme a sežehlíme odshora až k začátku zaoblení k jedné straně

■ Díly pásku (a) sešijeme do dlouhého pruhu. Pásek složíme podélně na polovinu lícem ven a sežehlíme. Pásek opět rozložíme. Krátké strany pásku sešpendlíme lícem k líci a na jedné polovině pásku je sešijeme až k zažehlené hraně = vnější polovina pásku. Švové přidavky rozžehlíme a v jednom sledu sežehlíme do rubu. Pásek opět složíme, nesešité okraje sestehujeme.

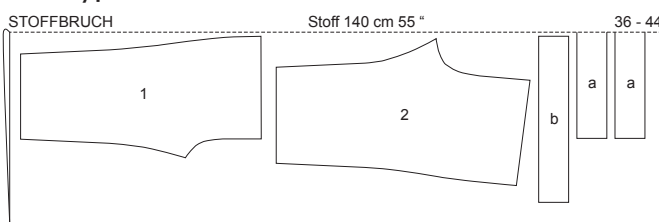
■ Nesešité okraje pásku přišijeme společně lícem k líci k hornímu okraji kalhot tak, aby vnitřní polovina pásku s otvorem ve švu ležela nahoře a švy pásku aby se stýkaly s bočními švy. Švové přidavky společně začistíme a sežehlíme do kalhot. Pro tunýlky na gumu prošijeme pásek v vzdálenosti 1 cm od horního okraje a potom ještě 2x vždy s odstupem 1 cm.

■ Gumu rozstříháme na 4 stejně dlouhé díly. Gumu navlékneme pomocí malého zavíracího špendlíku otvory ve švu do tunýlků. Při zkoušce kalhot zkontrolujeme obvod pásku a konce gum sešijeme. Otvory ve švu na vnitřní straně pásku zašijeme v ruce.

■ Spodní okraje nohavic nařasíme, to znamená, že okraje prošijeme po obou stranách vyznačené švové linie velkými předními stehy. Spodní nitě stáhneme na obvod: vel. 36: 23 cm, vel. 38: 24 cm, vel. 40: 25 cm, vel. 42: 26 cm, vel. 44: 27 cm. Konce nití zauzlujeme, nařasenou látku rovnoměrně rozdělíme.

■ Spodní lemy složíme podélně na polovinu lícem ven a sežehlíme. Lemy opět rozložíme. Vždy jeden podélný okraj lemů přišijeme lícem k líci ke spodním okrajům nohavic, konce lemů (vázačky) přesahují přes okraje rozparků v délce 16,5 cm. Přesahující vázačky složíme podélně na polovinu lícem dovnitř. Okraje sešijeme vždy až k okrajům rozparků. Konce švů zapošijeme. Švové přidavky sestříháme a na rozích šikmo odstříháme. Vázačky obrátíme, okraje sežehlíme. Vnitřní okraje lemů podhrneme tak, aby přesahovaly v šíři 2 mm přes sesazovací šev. Vnitřní okraje přišpendlíme. Lemy prošijeme z líce v linii sesazovacího švu, přitom přišijeme vnitřní okraje lemů.

Polohový plán



WEBKANTEN

Střiháme z dvojité vrstvy látky, lícová strana leží uvnitř.