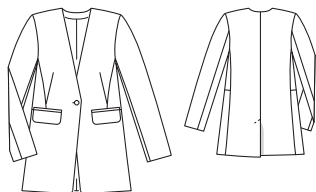


Slovníček k polohovým plánům: Stoff = látka, Futter = podšívkovina, Webkante = pevný okraj látky, Stoffbruch = přehyb látky, Strich = směr vlasu

### 115 Blejzr ●●●

Velikosti 72, 76, 80, 84, 88  
Zadní délka: asi 80 cm



#### Látky & materiál

**Doporučený materiál:** poněkud pevnější látka na kabátky  
**Originální látka:** Iněná tkanina, podšívkovina  
**Další materiál:** vlizelín G 740; 1 knoflík

#### Spotřeba látky

Velikost	72	76	80	84	88
Šířka látky	cm	Spotřeba látky (metry/yds)			
	ins				
Látka	140	1,85		1,90	
	55	2		2	
Podšívkovina	140	1,60			
	55	1¼			

#### Střihání

##### Papírový střih

Střih vystřihneme ve zvolené velikosti. Střihové díly přišpendlíme na látku podle polohového plánu. Díly a a b vyznačíme přímo na látku.

##### Přidávky na švy a záložky

na švy a okraje 1,5 cm, na záložku a záložky rukávů 4 cm. V rozměrech dílů a a b jsou přidávky již zahrnuty.

##### Střiháme

##### Z látky

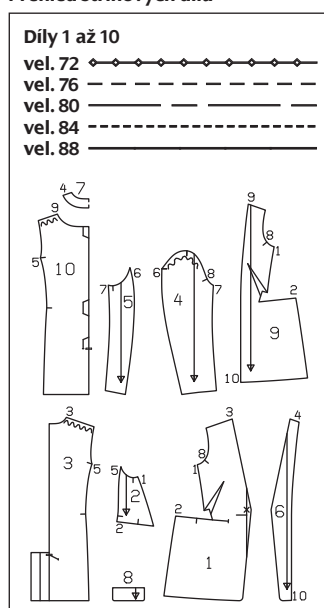
- 1 přední díl 2x
- 2 horní boční přední díl 2x
- 3 zadní díl 2x
- 4 vrchní rukáv 2x
- 5 spodní rukáv 2x
- 6 přední podsádka 2x
- 7 zadní podsádka výstřihu 1x, střed v přehybu látky
- 8 patka na kapsu 2x
- a kapsový váček 2x
- b výpustka ke kapse 4x

##### Z podšívkoviny

- 9 přední díl 2x
- 10 zadní díl 2x
- a kapsový váček 2x
- díly 2, 4, 5 a 8

Výztuhy nažehlíme na díly 1, 2, 6, 7, 8 a díl b (rubová strana látky). Výztužíme i přidávky záložek na zadních dílech a na dílech rukávů.

#### Přehled střihových dílů



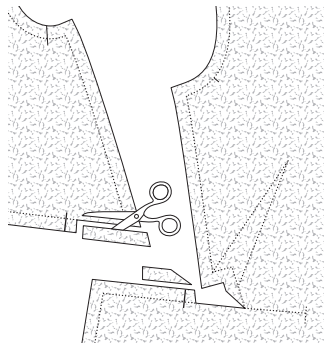
#### Rozměry dílů a, b

Vel.	Délka (cm / ins)				Šířka pro všechny velikosti (cm / ins)
	72	76	80	84	
a		19	7½	6¼	17
b		17	6¼	1¼	3

#### Pracovní postup

■ Švové přidavek na linii kapsy na předních dílech a horních bočních předních dílech odstříháme podle obrázku, na bočních příčných značkách (= boční konec kapsy) končíme 1 cm před příčnou značkou.

■ Na předních dílech odšijeme záševky. Hloubky záševků uprostřed prostříháme, sestříháme a rozžehlíme, špičky záševků sežehlíme naplocho.



■ K předním dílům přišijeme horní boční přední díly (číselné značky 1 a 2). Konce švů zapošijeme. Švové přidávky rozžehlíme. Příčné okraje předních dílů sestehujeme krokvičkovými stehy = linie kapes.

■ Výpustkové kapsy s patkami: Ve vzdálenosti 1,5 cm pod a nad liniemi kapes vyznačíme stykové linie výpustek. Výpustkové proužky složíme podélně lícem ven a sežehlíme. Dvojitý výpustkový proužek přišpendlíme na přední díly tak, aby hrana přehybu výpustky ležela na stykové linii. Na výpustky vyznačíme konce kapes (příčné značky). Výpustky přišijeme ve vzdálenosti 7 mm (= hotová šíře výpustky) od hrany přehybu. Látku mezi švy prostříháme a nastříháme šikmo ke koncům švů, nesmíme přitom zachytit výpustkové proužky. Výpustky otočíme do průhmatů a sežehlíme. Kapsově váčky z podšívkoviny přišijeme v rubu na přidávky sesazovacích švů spodních výpustek, kapsově váčky sežehlíme dolů. Malé trojúhelníčky na koncích nástřihů vtáhneme do rubu a přišijeme od konce do konce švu na výpustky a kapsově váčky. Vždy jeden díl patky z látky a podšívkoviny sešijeme lícem k líci, horní sesazovací okraj necháme nesešitý. Švové přidávky sestříháme a v místech zaoblení je nastříháme. Patky obrátíme a sežehlíme. Patky vsuneme mezi výpustky do průhmatů, horní sesazovací okraj přistehujeme na sesazovací šev horní výpustky. Látkové kapsově váčky přišijeme v rubu na přidávky sesazovacího švu horních výpustek. Kapsově váčky sestříháme na stejnou velikost a sešijeme.

■ Zadní středový šev a rozparek: Sešijeme zadní středový šev až ke značce pro rozparek. Švové přidávky rozžehlíme, levou podsádku rozparku sežehlíme do rubu. Pravý podkryt rozparku otočíme pod levý zadní díl a přidavek středového švu sežehlíme nad rozparkem tak, aby vyběhal šikmo, tím odpadne nutnost nastříhávání přidavku. Podsádku přinechanou na podkrytu sežehlíme do rubu. Levý zadní díl prošijeme šikmo podle vyznačení ve střihu, přitom přichytíme podkryt.

■ K zadnímu dílu přišijeme přední díly (číselná značka 5). Švové přidávky rozžehlíme.

■ Sešijeme ramenní švy (číselná značka 3), zadní ramenní okraje přitom navolníme. Sešijeme ramenní švy na podsádkách (číselná značka 4). Švové přidávky rozžehlíme.

■ Podsádku přišpendlíme lícem k líci na blejzr. Okraje sešijeme. Přidávky sestříháme, v místech zaoblení je několikrát nastříháme. Přidavek záložky na předních dílech sestříháme jen do vzdálenosti 2 cm před konec podsádky. Podsádku přišijeme na přidávky, viz text „Co je třeba vědět“ na následující straně. Podsádku obrátíme do rubu. Okraje sežehlíme, v jednom sledu sežehlíme přidávky záložky do rubu. Podsádky rozparku předtím ještě jednou rozložíme.

■ Záložku přišijeme volně v ruce. Podsádky rozparku otočíme opět do rubu a v ruce přišijeme na přidávky záložky.

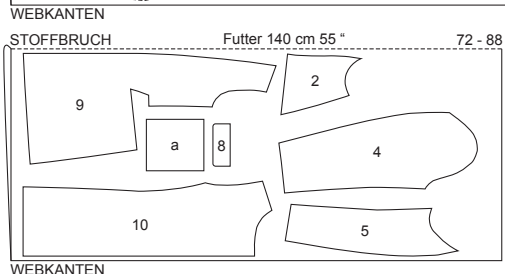
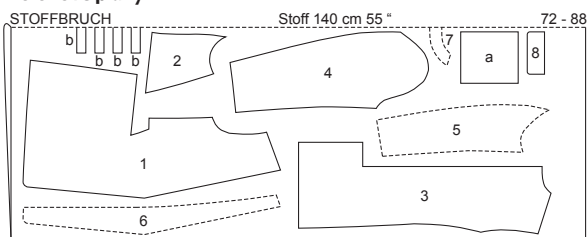
■ Sešijeme rukávové švy (číselné značky 6 a 7). Přidávky rukávových záložek sežehlíme do rubu a přišijeme volně v ruce. Rukávy vsadíme navolněně.

■ Ušití podšívků: Zadní díly podšívky položíme lícem k líci na sebe a sešijeme zadní středový šev a záhyb pro pohodlné nošení podle vyznačení ve střihu. Konce švu zapošijeme. Hloubky záhybu sežehlíme k jedné straně. Na dílech podšívky odšijeme záševky a sešijeme švy, vsadíme rukávy.

■ Všíť podšívků: Podšívkou přišijeme lícem k líci na vnitřní okraj podsádky, číselná značka 10, začínáme a končíme asi 8 cm nad okrajem záložky. Švové přidávky sežehlíme do podšívky. Podšívkou vtáhneme rubem k rubu do blejzru, rukávy vsuneme do sebe. Spodní okraje podšívkových rukávů přišijeme v ruce na přidávky rukávových záložek. Podšívkou podhrmeme a přišpendlíme na podsádku rozparku na pravém zadním dílu. Druhý okraj podšívky sestříháme do vzdálenosti 1 cm před sežehlený okraj podkrytu. Nahoře nastříháme podšívkou 1 cm šikmo do rohu. Okraje podšívky podhrmeme a přišpendlíme na podsádku rozparku na levém zadním dílu. Na horním konci rozparku přišijeme podšívkou v ruce na podkryt. Podšívkou podhrmeme podél okraje záložky, hrana přehybu zlehka sežehlíme, posuneme nahoru a přišpendlíme na přidavek záložky. Podsádky a podšívkou přišijeme v ruce. Vpředu otočíme přebytečnou délku podšívky jako malý záhybek dolů a v ruce přišijeme na přední podsádky.

■ Na pravém předním dílu vypracujeme podle vyznačení ve střihu příčnou knoflíkovou díрку, délka knoflíkové dírky se řídí velikostí knoflíku. Knoflík přišijeme na levý přední díl.

### Polohové plány



Střiháme z dvojité vrstvy látky, lícová strana leží uvnitř.

### CO JE TŘEBA VĚDĚT

#### Přišití podsádky na přídavky

U okrajů, které mají být předšity podsádkou, proužkem podsádky, podšívkou nebo kapsovým váčkem a které zároveň nechceme prošívát, doporučujeme podsádku, proužek podsádky nebo podšívku přišít. Díky tomu zůstanou okraje pěkně hladké a ploché, a to i po vyprání. Přišití navíc zabrání tomu, aby podsádku, proužek podsádky nebo podšívka „probleskovaly“ na lícovou stranu. Po sestřížení švových přídavek otočíme podsádku atd. přes přídavky a z lícové strany ji přišijeme těsně vedle sesazovacího švu na přídavky. Tento šev je pak na hotovém oděvu vidět pouze na rubové straně.

