

Vesta



Doporučený materiál:
prošívaná látka,
funkční látka



Zadní délka
vesty: asi 95 cm

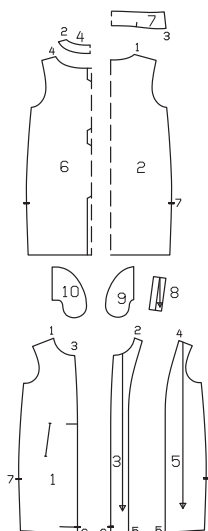
Materiál a pomůcky:

- polyesterová prošívaná látka
šíře 140 cm: 2,15 m
- podšívkovina šíře 140 cm: 1,10 m
- zbytek nažehlovací výztuhy
(např. vlizelín G 405)
- 1 zip se dvěma jezdcí, dlouhý 90 cm
- 2 zipy dlouhé 25 cm

Kromě toho:

- hedvábný papír na vykopírování dílů
ze stříhové přílohy
- tužka • nůžky na papír • krejčovský metr
- měřítko • pravítko • špendlíky
- krejčovská křída • krejčovské nůžky a ma-
lé nůžky na ruční práci
- kopírovací rádélko a kopírovací papír Burda
- šicí nitě • stehovací nitě

Stříhové díly 1 až 10



Stříhové díly vesty...

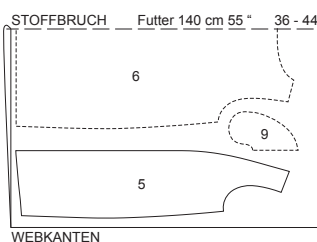
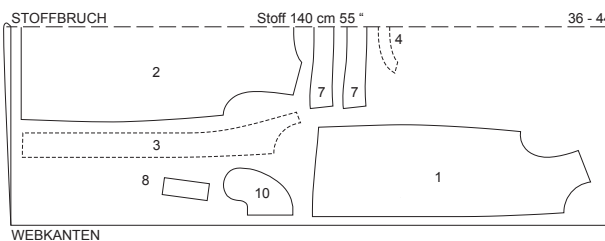
... vystřihneme ve zvolené velikosti.

Důležité pravidlo:

Pro určení správné velikosti stříhu
změříme horní obvod:
vel. 36: 84 cm, vel. 38: 88 cm, vel.
40: 92 cm,
vel. 42: 96 cm, vel. 44: 100 cm.

vel. 36	—●—●—●—●—
vel. 38	— — — — —
vel. 40	— — — — —
vel. 42	— — — — —
vel. 44	— — — — —

Polohové plány



Polohový plán...

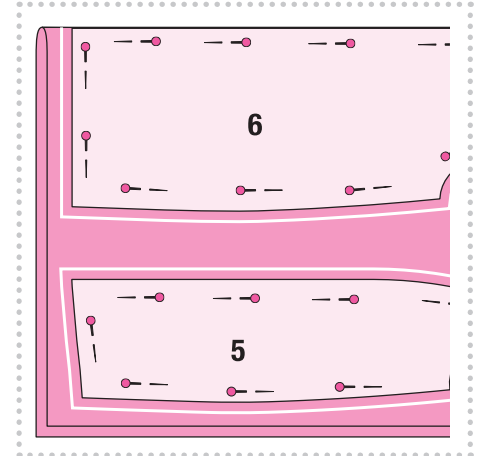
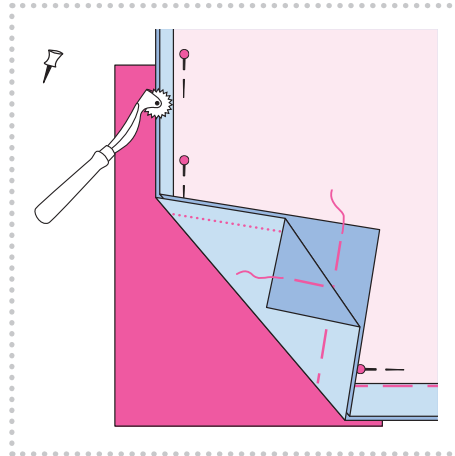
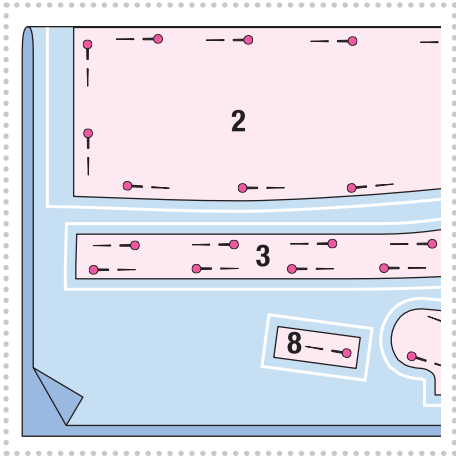
... ukazuje, jak přišpendlíme stříhové díly
na látku a podšívkovinu.

- 1 přední díl 2x
- 2 zadní díl 1x, střed v přehybu látky
- 3 přední podsádka 2x
- 4 zadní podsádka výstřihu 1x,
střed v přehybu látky
- 7 stojáček 2x, střed v přehybu látky
- 8 výpusťka ke kapse 2x
- 10 kapsový váček 2x

Z podšívkoviny:

- 5 přední díl 2x
- 6 zadní díl 1x, střed v přehybu látky
- 9 kapsový váček 2x

● lícová strana látky
 ● rubová strana látky
 ● papírový stříh
 ● podšívka
 ● výztuha
 Takto označené nákresy se mohou v detailech lišit od originálního modelu.



1 Stříhání z látky

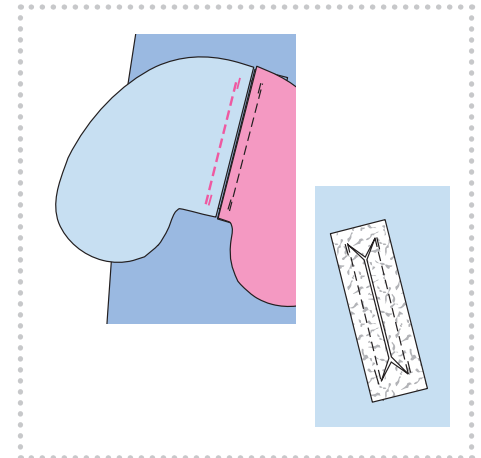
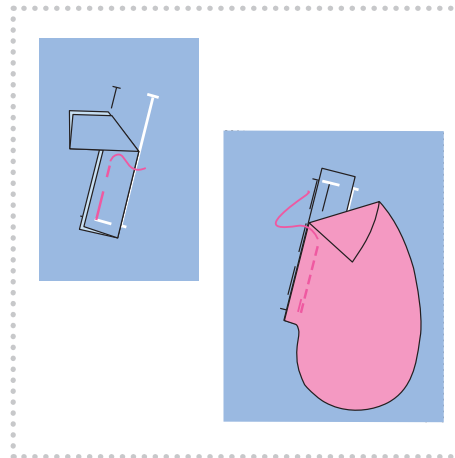
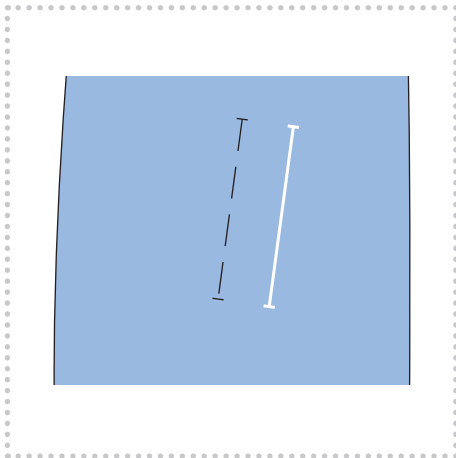
Látku složíme na polovinu lícem dovnitř, pevně tkané okraje látky leží na sobě. Stříhové díly přišpendlíme podle polohového plánu na látku. Podél okrajů papírových stříhových dílů zakreslíme na látku krejčovskou křídou přídávky na švy v šíři 1,5 cm a na záložku 4 cm (díly 1 a 2). Díly vystříháme podél těchto linií.

2 Přenesení značek na látku

Dříve než papírové stříhové díly sejmete z látky, přeneseme na rubovou stranu dílů pomocí kopírovacího rádlíka přes kopírovací papír obrysy stříhových dílů (linie švů a záložek) a značky a linie vyznačené na stříhových dílech. Návod najdete u kopírovacího papíru. Linie záložky a linie kapes přeneseme stehovací nití na lícovou stranu látky.

3 Stříhání z podšívkoviny

Podšívkovinu složíme na polovinu lícem dovnitř, pevně tkané okraje leží na sobě. Díly 5, 6 a 9 přišpendlíme podle polohového plánu na podšívkovinu. Podél okrajů papírových stříhových dílů zakreslíme na podšívkovinu krejčovskou křídou přídávky na švy a záložku v šíři 1,5 cm. Díly vystříháme podél těchto linií. Na díly podšívky přeneseme obrysy stříhových dílů.



4 Příprava kapes

Linie kapes přeneseme stehovací nití na lícovou stranu předních dílů. Přes vyznačené linie kapes nažehlíme na rubové straně předních dílů proužky vliželinu široké 5 cm. Na lícovou stranu předních dílů zakreslíme sublimační křídou ve vzdálenosti 5,3 cm před liniemi kapes stykovou linii výpustek.

5 Výpustky a kapsové váčky z podšívkoviny

Výpustky složíme podélně na polovinu. Volné dvojitě okraje výpustek přišpendlíme společně na lícovou stranu předních dílů, hrana přehybu výpustky leží na křídové linii. Na výpustky vyznačíme konce kapes. Výpustky přistehujeme mezi křídovými liniemi 3,5 cm vedle hrany přehybu (= hotová šíře výpustky). Kapsové váčky z podšívkoviny našpendlíme lícem k líci přes výpustky. Kapsové váčky a výpustky přišijeme. Konce švů zapošijeme zadními stehy.

6 Látkové kapsové váčky

Kapsové váčky z prošívané látky přišijeme podle obrázku lícem k líci ve vzdálenosti 3,5 cm od sesazovacího švu výpustky. Konce švů zapošijeme. Přední díly mezi švy prostříháme do vzdálenosti 1 cm před konce a nastříháme je šikmo do rohů tak, aby vznikly malé trojúhelníčky.

● lícová strana látky

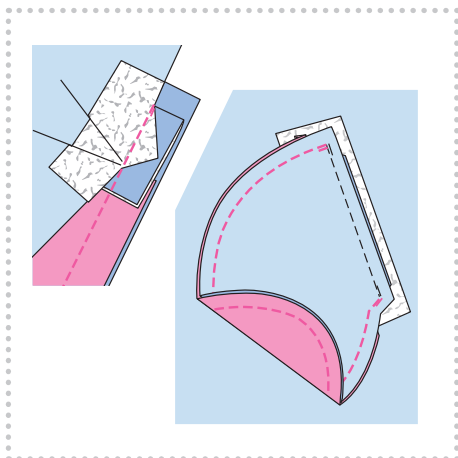
● rubová strana látky

● papírový stříh

● podšívka

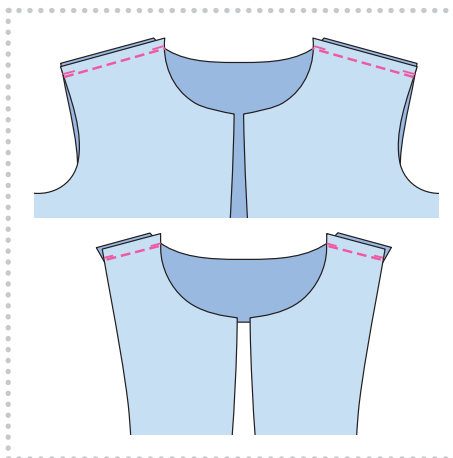
● výztuha

📌 Takto označené nákresy se mohou v detailech lišit od originálního modelu.



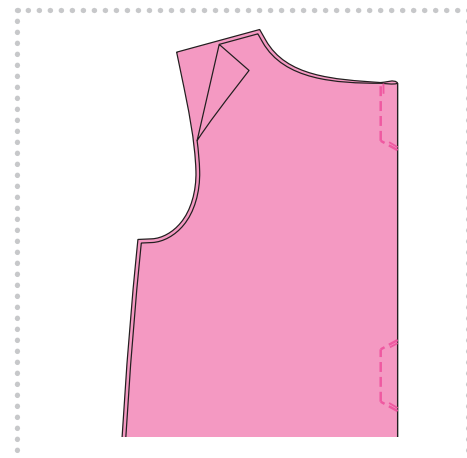
7 Sešití kapsových váčků

Kapsové váčky vtáhneme do rubu a sežehlíme je dopředu. Výpustky sežehlíme k bočnímu okraji. Trojúhelníčky na koncích nástřihů vtáhneme do rubu a přišíjeme je na výpustky. Konce švů zapošijeme. Kapsové váčky sešijeme.



8 Ramenní švy

Sešijeme ramenní švy na vestě (číselná značka 1) a na podsádce (číselná značka 2). Přídavky rozžehlíme.



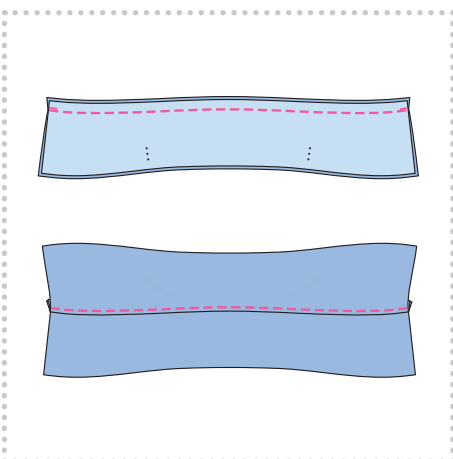
9 Podšívka: Záhyb pro pohodlné nošení / ramenní švy

Zadní díl podšívky složíme podélně na polovinu lícovou stranou dovnitř. Záhyb pro pohodlné nošení sešijeme podle vyznačených linií. Konce švů zapošijeme. Záhyb sežehlíme k jedné straně. Na zadní díl položíme lícem k líci přední díly a sešijeme ramenní švy (číselná značka 4). Přídavky rozžehlíme.



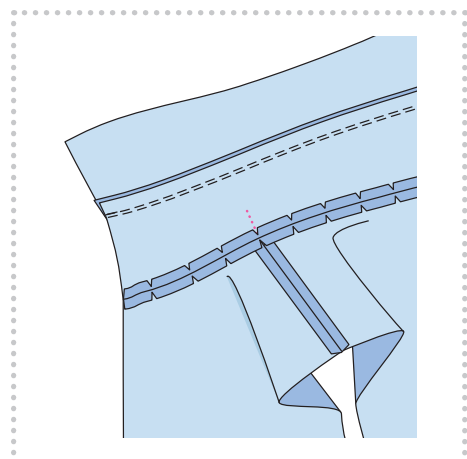
10 Přišití podsádky k podšívce

Podsádku přišpendlíme lícem k líci na podšívku, ramenní švy se stýkají. Podsádku přišíjeme (číselná značka 5), přitom začínáme a končíme asi 8 cm před vyznačenou linií záložky (šipky). Konce švů zapošijeme. Přídavky podšívky na zaoblení výstřihu sestříháme. Přídavky sežehlíme do podšívky.



11 Ušití stojáčku

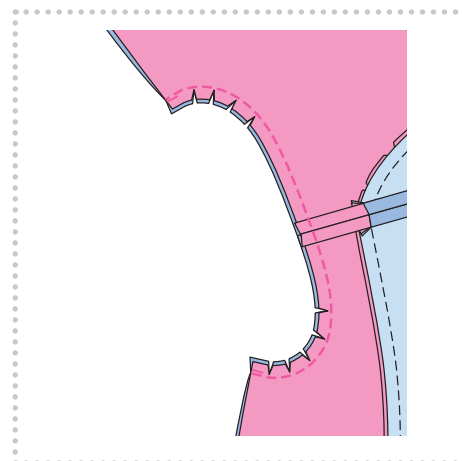
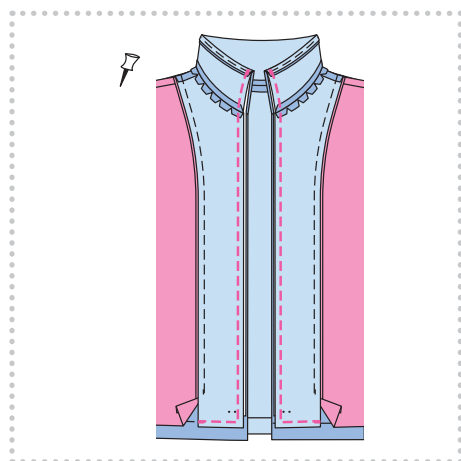
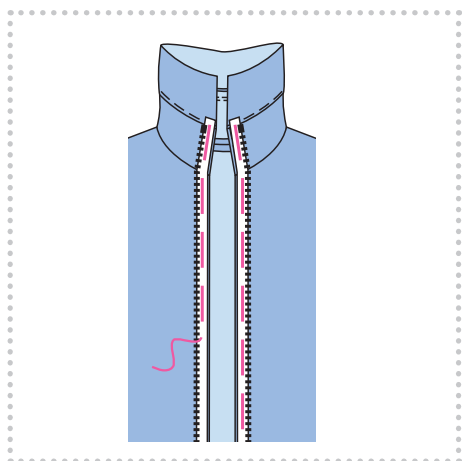
Díly stojáčku sešpendlíme lícem k líci a horní okraje sešijeme. Přídavky na jednom dílu stojáčku (= vnitřní stojáček) sežehlíme a přišíjeme těsně vedle sesazovacího švu.



12 Přišití stojáčku

Vnější stojáček přišpendlíme lícem k líci na výstřih vesty, příčné značky na stojáčku se stýkají s ramenními švy. Stojáček přišíjeme (číselná značka 3). Přídavky sestříháme a v místech zaoblení je nastříháme. Přídavky rozžehlíme.

● lícová strana látky
 ● rubová strana látky
 ● papírový stříh
 ● podšívka
  výztuha
  Takto označené nákresy se mohou v detailech lišit od originálního modelu.



13 Zip

Pokud je to nutné, zip zkrátíme, viz text „Co je třeba vědět“ na straně 67 v pracovních návodech. Zip rozdělíme a vrchní stranou dolů přistehujeme na přední okraje, tkanice zipu leží na přídavicích, zoubky začínají na horním švu stojáčku a končí na značce pro rozparek.

14 Vypodšívkování vesty

Vnitřní okraj stojáčku přišijeme na okraj výstřihu podsádky stejně jako v kroku 10. Stojáček složíme, lícová strana leží uvnitř. Podsádku a podšívku položíme lícem k líci na vestu. Sešijeme přední okraje (číselná značka 6) a spodní okraje podél vyznačené linie záložky, přitom přichytíme zip. Na šití použijeme patku na všívání zipů.

15 Okraje průramků

Okraje průramků sešijeme. Přídávky sestříhneme a v místě zaoblení je nastříhneme. Tip pro zkušené: Přídávky sežehlíme do podšívky a přišijeme je těsně vedle sesazovacího švu, aby podšívka později „nevykukovala“.