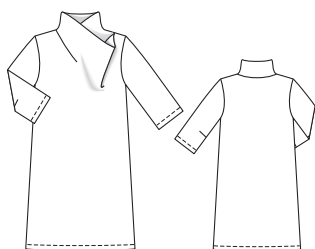


Slovníček k polohovým plánům: Stoff = látka, Futter = podsítkovina, Webkante = pevný okraj látky, Stoffbruch = přehyb látky, Strich = směr vlasu

### 114 Šaty ●●●

Velikosti 36, 38, 40, 42, 44  
Zadní délka šatů: asi 94 cm  
Tříčtvrteční rukávy



#### Látky & materiál

Doporučený materiál: středně těžké žerzejové látky. Tento model šijeme pouze ze žerzejových látek s elastickým vláknem.

Originální látka: žerzej s elastickým vláknem

#### Spotřeba látky

Velikost	36	38	40	42	44
Šířka látky cm ins					
Látka	140		2,35		
	55		2%		

Další materiál: elastický vlizelínový proužek na vyztužení švů; dvojitá jehla

#### Stříhání

##### Papírový stříh

Stříh vystříháme ve zvolené velikosti. Dbáme na linie a údaje pro model 114. Stříhové díly přišpendlíme na látku podle polohového plánu.

##### Přidávky na švy a záložky

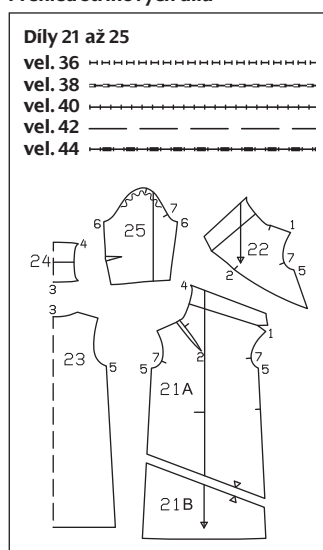
na švy a okraje 1,5 cm, na záložku a záložky rukávů 2 cm

##### Stříháme

- 21 přední díl s přinechaným stojáčkem 1x
- 22 levý přední díl s přinechaným stojáčkem 1x
- 23 zadní díl 1x, střed v přehybu látky
- 24 zadní stojáček 1x, střed v přehybu látky
- 25 rukáv 2x

Elastický vlizelínový proužek na vyztužení švů nažehlíme na zadním dílu na přídavek sesazovacího okraje stojáčku a na okraje ramenních švů (rubová strana látky).

#### Přehled stříhových dílů



#### Pracovní postup

Upozornění: Švy na pružných látkách sešíváme speciálním elastickým stehem nebo úzce nastaveným obnitkovacím stehem. Přidávky záložky a rukávových záložek přišíváme dvojitou jehlou, aby okraje zůstaly pružné.

■ Vnitřní okraj podsádky přinechané na předním dílu a levém předním dílu začistíme. Přinechané podsádky sežehlíme podél vyznačené linie přehybu do rubu. Spodní okraj levého předního dílu začistíme.

■ Přední díl položíme rubem k líci na levý přední díl, číselné značky 1, 5 a 7 se stýkají. Přidávky na okrajích prúramků a bočních švů sestehujeme.

■ Odšijeme záševky na předním dílu (číselná značka 2), přinechanou podsádku stojáčku předtím opět rozložíme (podsádka na levém předním dílu zůstane přehnutá do rubu). Linie záševky vyznačené na předním dílu položíme lícem k líci na sebe, levý přední díl leží vespod, vyznačená švová linie na levém předním dílu se stýká se švovou linií záševky a leží volně pod záševkem, číselné značky 2 se stýkají. Záševky odšijeme.

■ Zadní stojáček přišpendlíme lícem k líci na zadní výstřih a přišijeme (číselná

značka 3). Přidávky sežehlíme do stojáčku, druhý okraj stojáčku začistíme.

■ Přinechané podsádky stojáčku na předních dílech otočíme ještě jednou nahoru. Švy stojáčku a ramenní švy sešpendlíme v jednom sledu lícem k líci a sešijeme (číselná značka 4). Na levém ramenním švu a švu stojáčku se stýká příčná značka s předním dílem, na pravém ramenním švu a švu stojáčku se stýká šev záševky se zadním sesazovacím švem stojáčku. Přidávky začistíme a rozžehlíme.

■ Zadní stojáček složíme podél linie přehybu do rubu, přišpendlíme přes sesazovací šev a z líce přišijeme v linii švu.

■ Sešpendlíme boční švy a sešijeme (číselná značka 5). Přidávky sestříháme

na šíři 7 mm, společně je začistíme a sežehlíme k jedné straně.

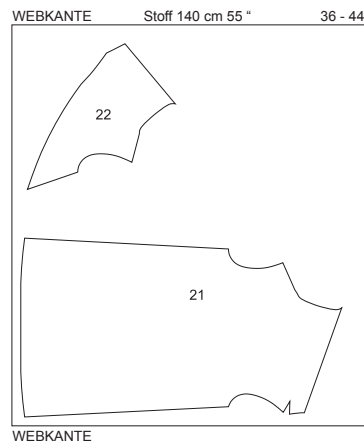
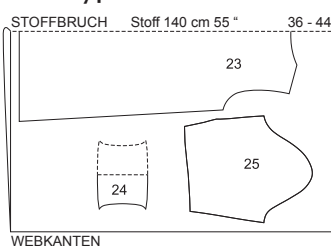
■ Odšijeme záševky na rukávech a sežehlíme je dolů.

■ Sešijeme rukávové švy (čísl. zn. 6). Přidávky sestříháme na šíři 7 mm, společně začistíme a sežehlíme k jedné straně.

■ Vsadíme navolněné rukávy. Příčné značky 7 na rukávu a předním dílu se stýkají, příčná značka na rukávové hlavici se stýká s ramenním švem, rukávové a boční švy se stýkají. Přidávky sestříháme na šíři 7 mm, společně je začistíme a sežehlíme do rukávů.

■ Přidávky rukávových záložek a záložky začistíme, sežehlíme do rubu a z líce přišijeme dvojitou jehlou.

#### Polohový plán



Látku složíme podle polohového plánu. Stříháme-li z dvojitě vrstvy látky, leží lícová strana uvnitř, stříháme-li z jednoduché vrstvy látky, leží lícová strana nahoře. Asymetrické díly 21 a 22 položíme na lícovou stranu látky popsanou stranou nahoru.