

Slovníček k polohovým plánům: Stoff = látka, Futter = podšívkovina, Webkante = pevný okraj látky, Stoffbruch = přehyb látky, Strich = směr vlasu

# Šaty



**Doporučený materiál:** lehké látky na šaty

Zadní délka šatů: asi 85 cm

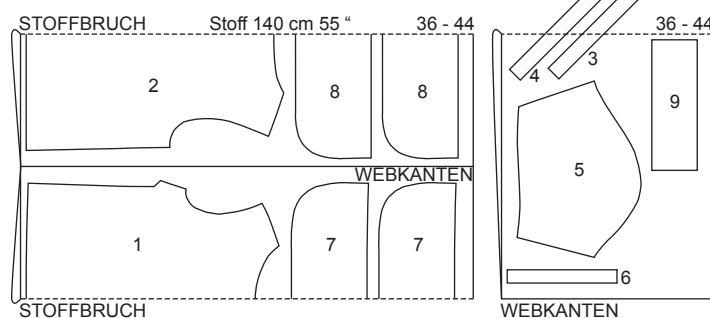
### MATERIÁL A POMŮCKY: ŠATY 114

- polyesterová tkanina šíře 140 cm: vel. 36–44: 1,75 m
- vlizelín G 785
- 3 knoflíky

#### Kromě toho:

- tužka • nůžky na papír • krejčovský metr
- měřítko • pravítko • špendlíky
- krejčovská křída • krejčovské nůžky a malé nůžky na ruční práce
- kopírovací rádélko a kopírovací papír Burda
- jehly do šicího stroje • jehla na ruční šití
- šicí nitě • stehovací nitě

### Polohový plán



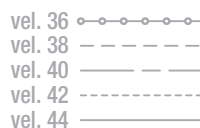
### STŘIHOVÉ DÍLY ŠATŮ...

...vystřihneme ve zvolené velikosti.

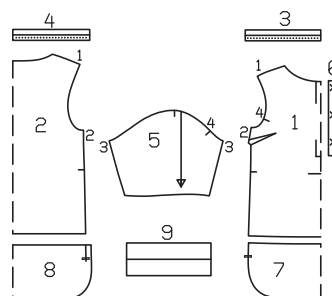
#### Důležité pravidlo:

Pro určení správné velikosti střihu změříme horní obvod:

vel. 36: 84 cm, vel. 38: 88 cm, vel. 40: 92 cm, vel. 42: 96 cm, vel. 44: 100 cm.



### Přehled střihových dílů



### POLOHOVÝ PLÁN...

... ukazuje, jak položíme a přišpendlíme střihové díly na látku.

### STŘIHOVÉ DÍLY

- 1 přední díl 1x, střed v přehybu látky
- 2 zadní díl 1x, střed v přehybu látky
- 3 přední lem výstřihu 1x
- 4 zadní lem výstřihu 1x
- 5 rukáv 2x
- 6 přední léga 1x
- 7 přední spodní lem 2x, střed v přehybu látky
- 8 zadní spodní lem 2x, střed v přehybu látky
- 9 lem na rukáv 2x

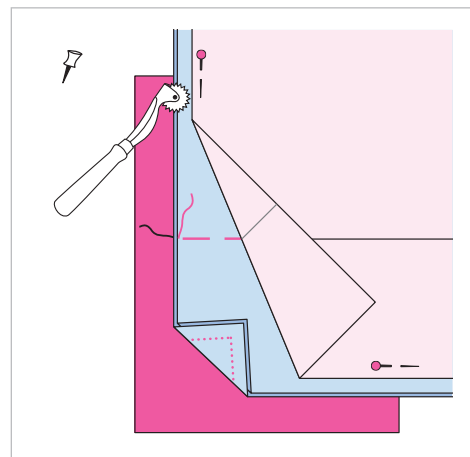
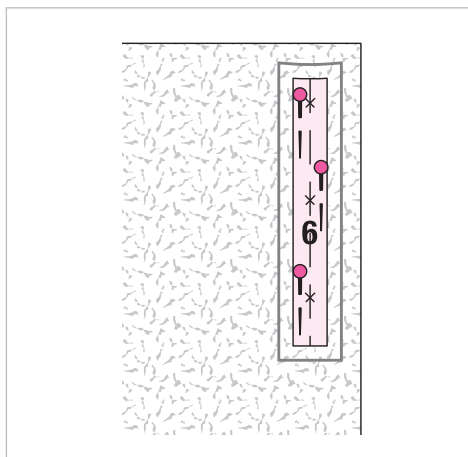
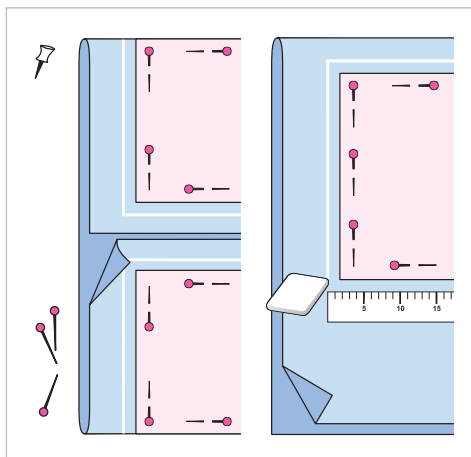
● lícová strana látky

● rubová strana látky

○ papírový stříh

⊕ výztuha

✂ Takto označené náčrty se mohou v detailech lišit od originálního modelu.



## 1 STŘÍHÁNÍ

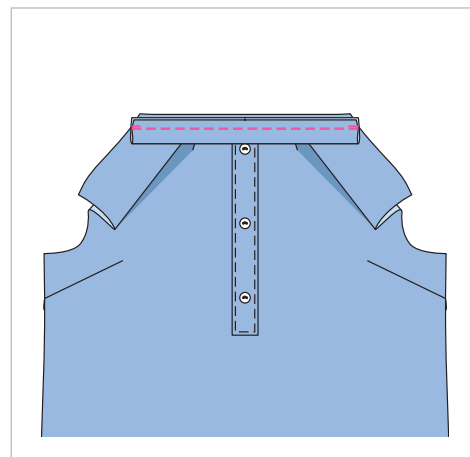
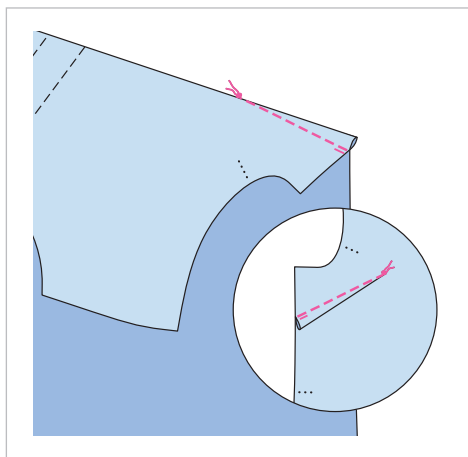
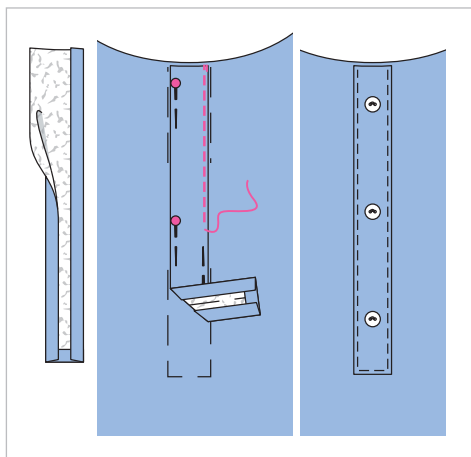
Pevné tkané okraje látky přehneme ke středu látky, lícová strana leží uvnitř. Papírové stříhové díly 1, 2, 7 a 8 přišpendlíme podle polohového plánu k přehybu látky. Po obvodu dílů zakreslíme krejčovskou křídou přídávky na švy v šíři 1,5 cm. Díly vystříháme. Zbývající látku složíme na polovinu lícovou stranou dovnitř. Díly 5, 6 a 9 vystříháme z látky s přídávky na švy v šíři 1,5 cm. Zbývající látku rozložíme. Díly 3 a 4 našpendlíme na lícovou stranu látky, dbáme na směr vláknů. Díly vystříháme s přídávky na švy 1,5 cm.

## 2 VÝZTUHA

Papírový stříhový díl 6 přišpendlíme podle obrázku na vlizelín. Po obvodu dílu zakreslíme tužkou podle pravítka přídávky na švy v šíři 1,5 cm. Díl vystříháme a nažehlíme na rubovou stranu légy.

## 3 PŘENESENÍ ZNAČEK NA LÁTKU

Na díly opět přišpendlíme papírové stříhové díly. Obrysy stříhových dílů (linie švů a záložek) a značky vyznačené na stříhových dílech přeneseme pomocí kopírovacího rádélka přes kopírovací papír na rubovou stranu látky. Návod najdete u kopírovacího papíru. Stykové linie na dílech 1 a 8 přeneseme stehovací nití na lícovou stranu látky.



## 4 PŘEDNÍ LÉGA

Přídavek na spodním okraji légy a potom i přídávky na bočních okrajích sežehlíme do rubu. Légu přišpendlíme v místech stykových linií na přední díl. Légu v kraji přišijeme. Místa pro přišití knoflíků (x) jsou na léze vyznačena pro vel. 36. Pro vel. 38–44 vyznačíme horní značku x ve stejné vzdálenosti od horního okraje jako u vel. 36. Spodní značka x platí pro všechny velikosti. Značku x mezi nimi vyznačíme doprostřed. Na légu přišijeme knoflíky.

## 5 PRSNÍ ZÁŠEVKY

Přední díl složíme lícovou stranou dovnitř tak, aby se linie záševků stýkaly. Záševky sešpendlíme a odšijeme do špičky. Niti na špičkách záševků zauzlujeme. Záševky sežehlíme dolů.

## 6 LEMY VÝSTŘIHU

Přední a zadní lem výstřihu složíme podélně na polovinu a sežehlíme, lícová strana leží vně. Volné dvojitě okraje lemů napneme a společně je přišijeme, přední lem k přednímu dílu a zadní lem stejným způsobem k zadnímu dílu. Švové přídávky společně začistíme. Lemy otočíme nahoru, přídávky sežehlíme do předního, resp. zadního dílu.

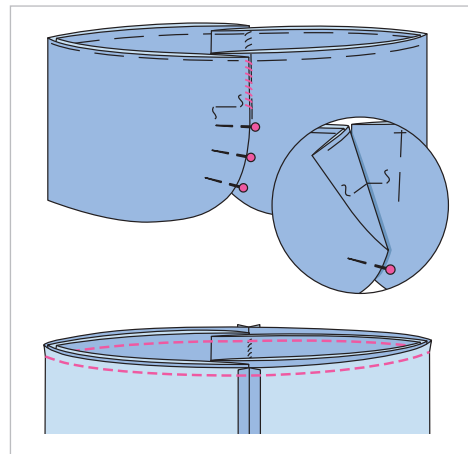
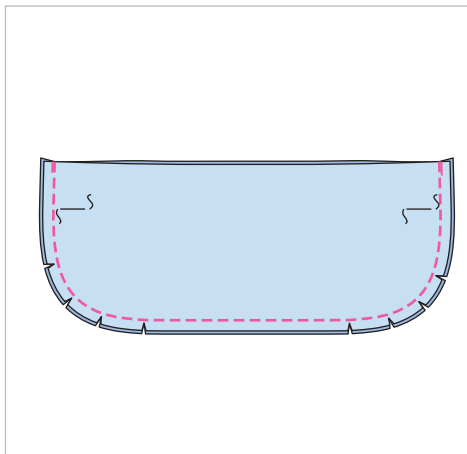
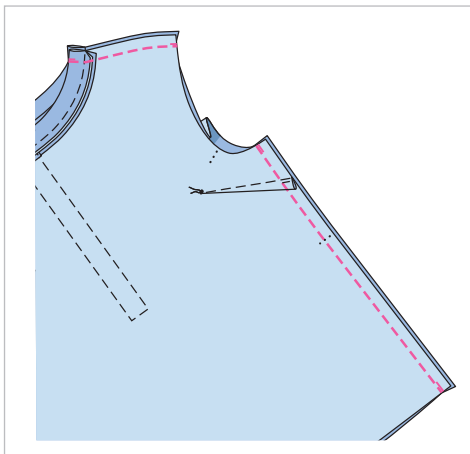
● lícová strana látky

● rubová strana látky

● papírový střih

● výztuha

📌 Takto označené nákresy se mohou v detailech lišit od originálního modelu.



## 7 RAMENNÍ A BOČNÍ ŠVY

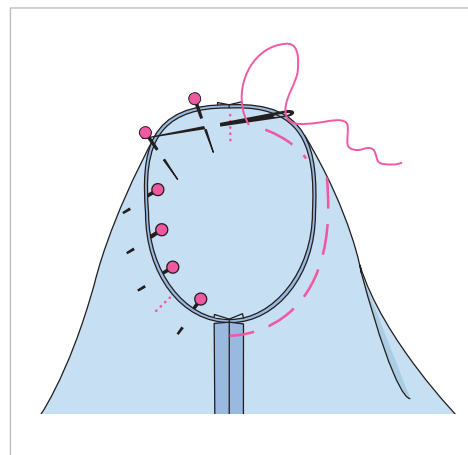
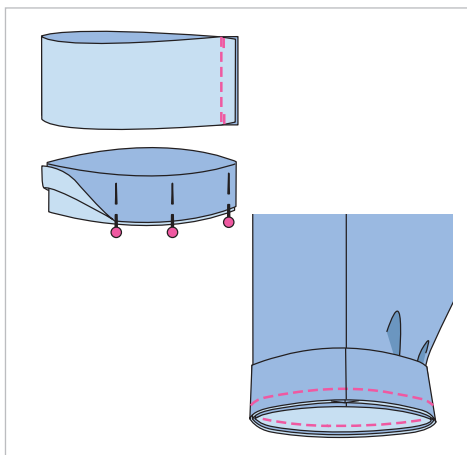
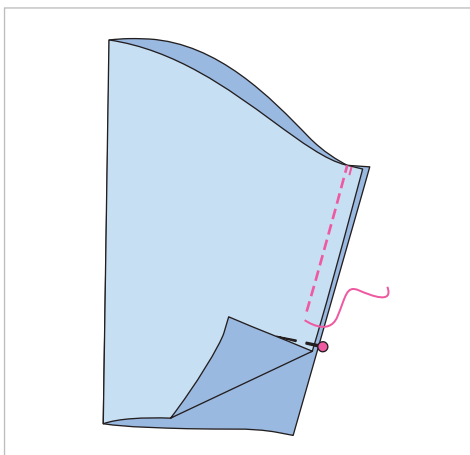
Přední díl položíme lícem k líci na zadní díl. Sešpendlíme ramenní švy (číselná značka 1). Sešpendlíme boční švy (číselná značka 2). Švy sešijeme. Při sešívání ramenních švů sešijeme v jednom sledu i konce lemů výstřihu. Švové přídatky začistíme a rozžehlíme. V partii lemu přišíjeme přídatky v ruce.

## 8 SPODNÍ LEMY

Přední a zadní spodní lemy položíme vždy lícem k líci na sebe. Lemy sešijeme podél bočních okrajů a spodního okraje. Švové přídatky sestříhneme a v místech zaoblení je nastříhneme. Lemy obrátíme. Okraje sežehlíme. Nesešité okraje lemů sestehujeme.

## 9 PŘÍŠITÍ SPODNÍHO LEMU

Boční okraje předního lemu přišpendlíme v místech stykových linií na zadní lem tak, aby se značky pro rozparky stýkaly. Boční okraje lemu přišíjeme odshora až ke značce pro rozparek v ruce na zadní lem. Spodní okraj šatů přišíjeme lícem k líci na spodní lem, boční švy šatů se stýkají s bočními okraji předního lemu. Švové přídatky společně začistíme a sežehlíme nahoru.



## 10 RUKÁVOVÉ ŠVY

Rukávy složíme podélně lícovou stranou dovnitř. Sešijeme rukávové švy (číselná značka 3). Švové přídatky začistíme a rozžehlíme.

## 11 LEMY NA RUKÁVY

Krátké strany lemů sešijeme lícem k líci. Švové přídatky rozžehlíme. Lemy složíme podélně na polovinu a sežehlíme. Nesešité okraje lemů přišíjeme společně na spodní okraje rukávů, švy se přitom stýkají. Švové přídatky společně začistíme a sežehlíme do rukávů.

## 12 VSAZENÍ RUKÁVŮ

Rukávy vešpendlíme lícem k líci do průramků, přitom dbáme na následující body: Příčné značky 4 na rukávu a předním dílu se stýkají, boční a rukávové švy se stýkají. Příčná značka na rukávové hlavici se stýká s ramenním švem. Rukávy přistehujeme a přišíjeme. Švové přídatky sestříhneme, společně je začistíme a v partii rukávové hlavice sežehlíme do rukávů.