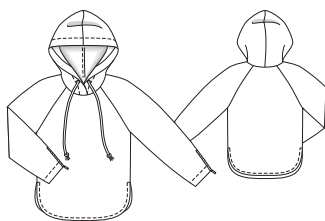


Slovníček k polohovým plánům: Stoff = látka, Futter = podsítkovina, Webkante = pevný okraj látky, Stoffbruch = přehyb látky, Strich = směr vlasu

113 Mikina ●●●

Velikosti 72, 76, 80, 84, 88
Zadní délka: asi 70 cm



Látky & materiál

Doporučený materiál: stabilní žerzejové látky, teplákovina. Tento model šijeme pouze z pružných látek.
Originální látka: oboulicní žerzej

Spotřeba látky

Velikost	72	76	80	84	88	
Šířka látky	cm	Spotřeba látky (metry / yds)				
Látka	140	1,85	1,90		2	
	55	2				

Další materiál: 2 kovové zipy dlouhé 12 cm; šňůrka, průměr 1 cm: 1,40 m (pro všechny velikosti); 2 nýtovací očka, průměr 1 cm; volitelně 1 motiv k našití nebo k našít; zbytek vlizelínu; zbytek podsítkoviny; dvojitá jehla

Stříhání

Papírový stříh

Stříh vystříháme ve zvolené velikosti. Stříhové díly přišpendlíme na látku podle polohového plánu.

Přidávky na švy a záložky

na švy, okraje a záložku 1,5 cm, na záložky rukávů 4 cm

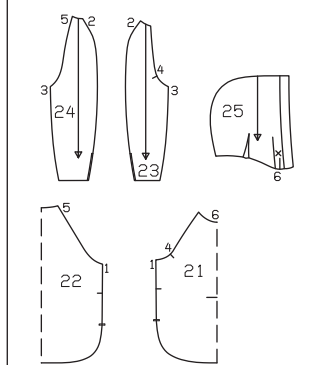
Stříháme

21 přední díl 1x, střed v přehybu látky
22 zadní díl 1x, střed v přehybu látky
23 přední rukáv 2x
24 zadní rukáv 2x
25 kapuce 2x

Přehled stříhových dílů

Díly 21 až 25

vel. 72
vel. 76
vel. 80
vel. 84
vel. 88



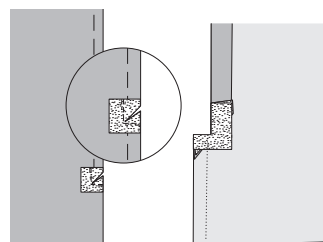
Pracovní postup

Upozornění: Švy na pružných látkách sešíváme speciálním elastickým stehem nebo úzce nastaveným obnitkovacím stehem. Přidávky záložky a rukávových záložek přišíváme dvojitou jehlou, aby okraje zůstaly pružné.

■ Sešijeme boční švy až ke značce pro rozporek. Švové přidávky začistíme a rozžehlíme, v jednom sledu začistíme přidávky záložky a sežehlíme je do rubu. ■ Přidavek záložky přišijeme dvojitou jehlou, na začátku rozparku šijeme šev napříč.

■ Rohy rozparků na rukávech: Ze zbytku podsítkoviny odstříháme pro každý rukáv 2 dílky podsádky velké 3 x 3 cm. Podsádky z podsítkoviny položíme na začátku rozparku lícem k líci na vrchní okraje rukávů a na začátku rozparku je přišijeme od okraje přidávku napříč v délce 2 cm,

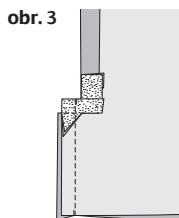
potom šijeme šev 5 mm vedle vyznačené linie rozparku až k hornímu okraji podsádky z podsítkoviny. Látku nastříháme šikmo do rohů, obr. 1. Podsádky z podsítkoviny obrátíme do rubu a sežehlíme, v jednom sledu sežehlíme zbyvajících okraje rozparku (i na přidávku rukávových záložek) v šíři 2 cm do rubu, obr. 2.



obr. 1

obr. 2

■ Sešijeme vrchní rukávové švy, číselná značka 2, podsádky z podsítkoviny přitom otočíme ještě jednou nahoru. Švové přidávky začistíme a rozžehlíme. Podsádky otočíme opět do rubu, obr. 3.



obr. 3

■ Pod okraje rozparků přišpendlíme zipy tak, aby zoubky byly vidět; zoubky začínají na vyznačené linii rukávové záložky, přidávky rukávových záložek přesahují. Zipy přišijeme těsně vedle zoubků (patka na všívání zipů).

■ Sešijeme spodní rukávové švy, číselná značka 3. Přidávky začistíme a rozžehlíme.

■ Přidávky rukávových záložek začistíme, sežehlíme do rubu a z líce přišijeme dvojitou jehlou.

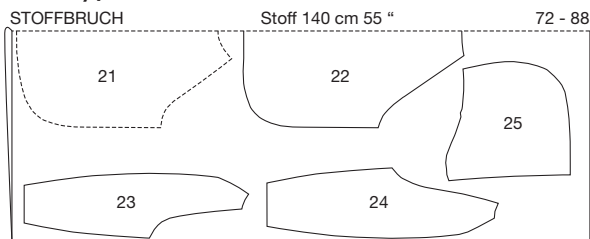
■ Rukávy přišijeme k přednímu a zadnímu dílu, číselné značky 4 a 5. Přidávky společně začistíme a sežehlíme do rukávů.

■ Odšijeme záševky na dílech kapuce a sežehlíme je k přednímu středu. Sešijeme středový šev kapuce. Švové přidávky společně začistíme a sežehlíme k jedné straně. Na přední okraje kapuce přinýtujeme podle vyznačení ve stříhu vždy jedno nýtovací očko, přitom v rubu přichytíme pro zpevnění malý vyztužený kousek látky. Přinechanou podsádku sežehlíme podél linie přehybu do rubu. Švové přidávky podhrneme a podsádku přišijeme podle vyznačení ve stříhu. Pravý přední okraj kapuce položíme rubem k líci a středem na střed na levý okraj kapuce a spodní okraje sestehujeme. Kapuci přišijeme lícem k líci na okraj výstříhu, přední a zadní středy se stýkají, číselná značka 6. Švové přidávky sestříháme na šíři 1 cm, začistíme a sežehlíme do předního a zadního dílu.

■ Do tunýlku kapuce navlékneme očka šňůrky. Konce šňůrky zauzlujeme.

■ Volitelně: Na přední díl našijeme nebo našijeme motiv.

Polohový plán



WEBKANTEN

Stříháme z dvojitě vrstvy látky, licová strana leží uvnitř.