



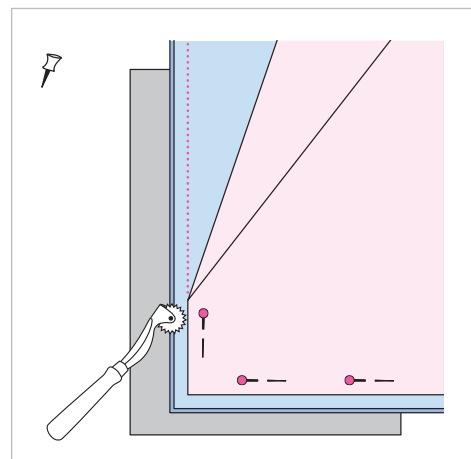
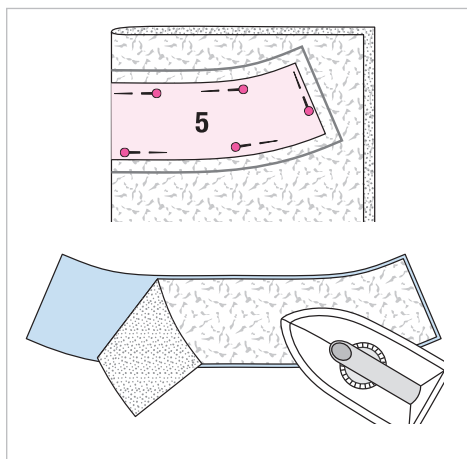
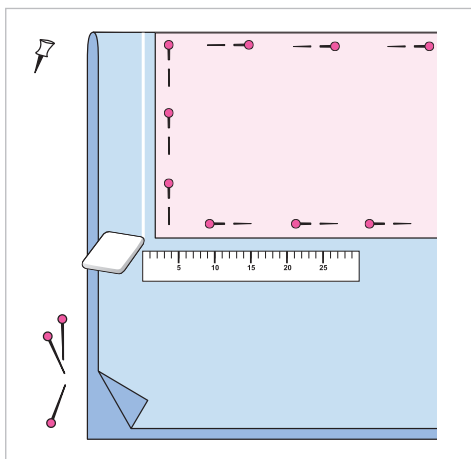
● lícová strana látky

● rubová strana látky

● papírový stříh

● výztuha

📌 Takto označené nákresy se mohou v detailech lišit od originálního modelu.



## 1 STŘÍHÁNÍ Z LÁTKY

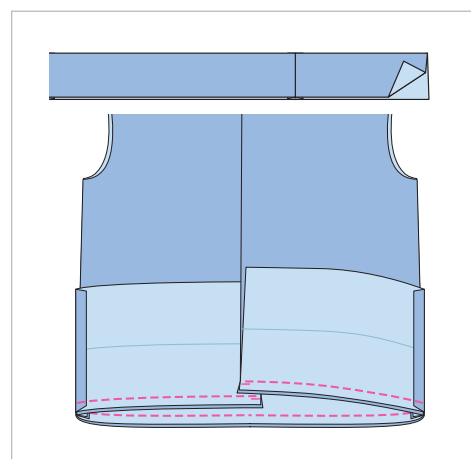
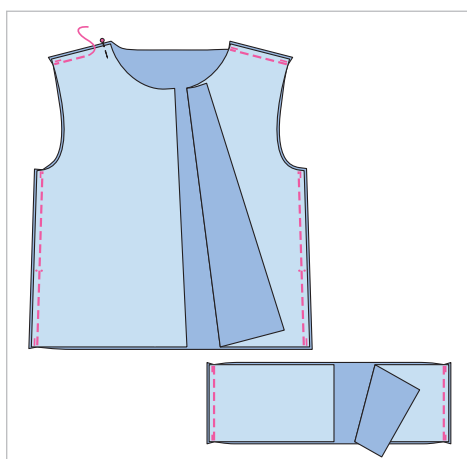
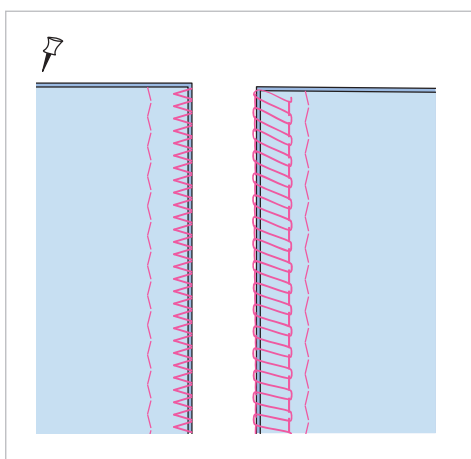
Látku složíme podélně na polovinu, lícová strana leží uvnitř. Papírové stříhové díly přišpendlíme podle polohového plánu na látku, díl 2 přišpendlíme k přehybu látky. Po obvodu dílů zakreslíme přídatky na švy v šíři 1,5 cm. Díl 5 na zadním středu překlopíme a druhou polovinu zakreslíme zrcadlově. Měřené díly **a** a **b** vyznačíme přímo na látku. Díl **b** zakreslíme od přehybu látky jen v poloviční délce. Díly vystříháme podél těchto linií.

## 2 VÝZTUHA

Vlizečin složíme podle obrázku, lepicí strana leží uvnitř. Stříhový díl 5 přišpendlíme k přehybu vlizečiny. Po obvodu dílu zakreslíme tužkou přídatky na švy v šíři 1,5 cm. Díl vystříháme a nažehlíme na rubovou stranu jednoho dílu stojáčku (= vnější díl stojáčku).

## 3 PŘENESENÍ ZNAČEK NA LÁTKU

Stojáček složíme na polovinu, lícová strana leží uvnitř. Na stojáček opět přišpendlíme papírový stříhový díl. Obrisy stříhových dílů (linie švů) a značky vyznačené na stříhových dílech přeneseme pomocí kopírovacího rádélka přes kopírovací papír na rubovou stranu látky. Návod najdete u kopírovacího papíru.



## 4 TIPY NA ŠITÍ Z PRUŽNÝCH LÁTEK

Abychom zachovali pružnost látky, sešíváme švy na pružných látkách plochým obnitkovacím stehem nebo speciálním elastickým stehem. Švové přídatky začistíme obnitkovacím nebo overlockovým stehem.

## 5 BOČNÍ A RAMENNÍ ŠVY

Přední díly položíme lícem k líci na zadní díl, sešpendlíme boční švy (číselná značka 3) a ramenní švy (číselná značka 1) a švy sešijeme. Přídatky začistíme a rozžehlíme. Přední díly spodního lemu položíme lícem k líci na zadní spodní lem. Boční švy sešijeme. Švové přídatky rozžehlíme. Přední okraje kabátka začistíme.

## 6 PŘÍŠITÍ SPODNÍHO LEMU

Spodní lem složíme podélně na polovinu rubovou stranou dovnitř a hranu přehybu sežehlíme. Lem opět rozložíme. Jeden podélný okraj lemu přišijeme lícem k líci ke spodnímu okraji kabátka, boční švy se stýkají. Lem otočíme dolů, švové přídatky sežehlíme do lemu, druhý podélný okraj začistíme.

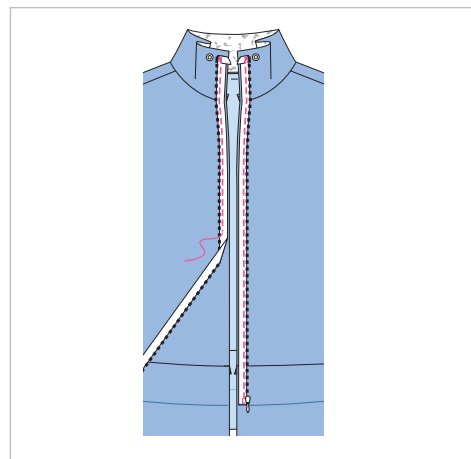
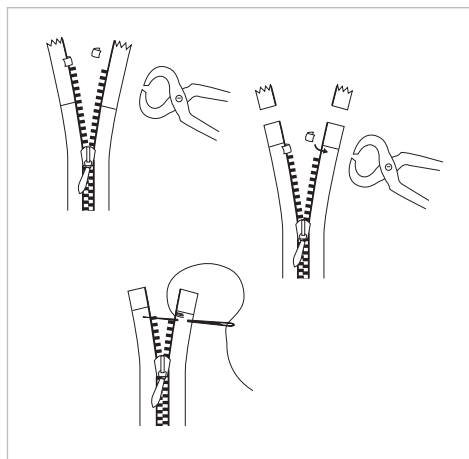
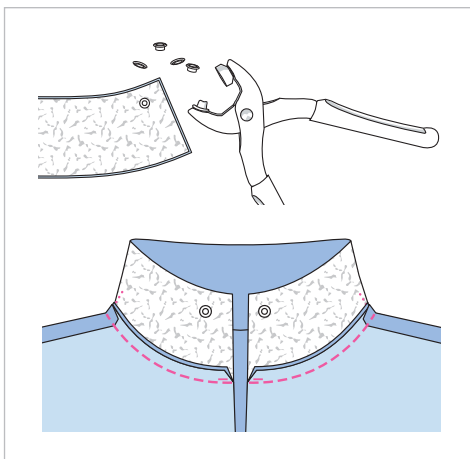
● lícová strana látky

● rubová strana látky

● papírový stříh

● výztuha

✂ Takto označené nákresy se mohou v detailech lišit od originálního modelu.



## 7 VNĚJŠÍ DÍL STOJÁČKU

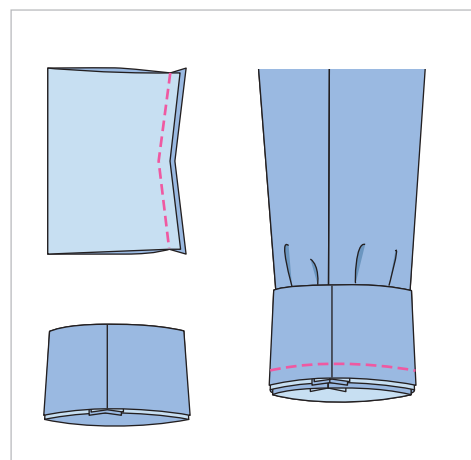
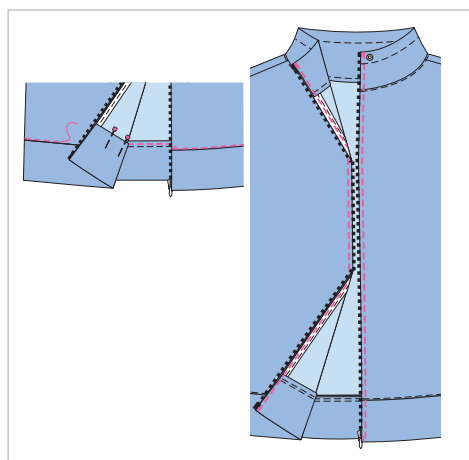
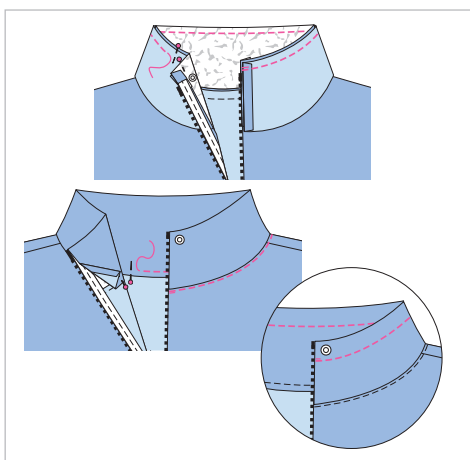
Na značky x na koncích vyztuženého vnějšího dílu stojáčku přinýtujeme očka. Postupujeme podle pokynů na obalu oček. Vnější stojáček přišijeme lícem k líci na okraj výstřihu kabátku (číselná značka 2), příčné značky na stojáčku se stýkají s ramenními švy kabátku. Švové přídatky sežehlíme do stojáčku.

## 8 PRO VELIKOSTI 40–44: ZKRÁCENÍ ZIPU

Změříme délku předního okraje kabátku od vyznačené horní linie stojáčku až k zažehlené hraně přehybu na spodním lemu. Zip na horním konci zkrátíme podle naměřeného údaje, to znamená, že zjištěnou vzdálenost přeneseme na zip. Kleštičkami odstraníme plochá zakončení a přebytečné zoubky. U kovových zipů připevníme plochá zakončení zpět na tkanice, u plastových zipů ušijeme nitěné koutky.

## 9 PŘIŠITÍ ZIPU

Zip rozdělíme a tkanice zipu přistehujeme vrchní stranou dolů na přídatky předních okrajů, zoubky leží na předních dílech. Zip začíná na zažehlené hraně spodního lemu a končí na vyznačené horní linii stojáčku. Horní konce tkanic zipu přehneme na vnější stranu. Zip přišijeme pomocí patky na všívání zipů. Švové přídatky sežehlíme do rubu, v jednom sledu sežehlíme přídatky lemu do rubu.



## 10 DOKONČENÍ STOJÁČKU

Přídatky na předních okrajích nevyztuženého stojáčku sežehlíme do rubu. Stojáček přišpendlíme lícem k líci na přišitý stojáček a přišijeme podél horního okraje. Švové přídatky sestříháme. Stojáček obrátíme do rubu, okraj sežehlíme. Vnitřní okraj stojáčku začistíme, přišpendlíme přes sesazovací šev stojáčku a z líce přišijeme v linii sesazovacího švu. Pro tunýlek na šňůrku prošijeme stojáček v šíři 3 cm souběžně s okrajem.

## 11 DOKONČENÍ LEMU / PROŠITÍ PŘEDNÍCH OKRAJŮ

Lem přehneme podél zažehlené hrany do rubu. Vnitřní okraj lemu přišpendlíme přes sesazovací šev lemu a z lícové strany přišijeme v linii sesazovacího švu. Přední okraje kabátku prošijeme v šíři 7 mm, přitom přišijeme vnitřní okraje stojáčku a lemu.

## 12 RUKÁVY

Sešijeme rukávové švy. Přídatky začistíme a rozžehlíme. Krátké strany lemů na rukávy sešijeme lícem k líci. Přídatky rozžehlíme. Lemy složíme na polovinu, rubová strana leží uvnitř. Lemy přišijeme ke spodním okrajům rukávů, při šití lemy mírně napínáme. Švové přídatky společně začistíme a sežehlíme nahoru.

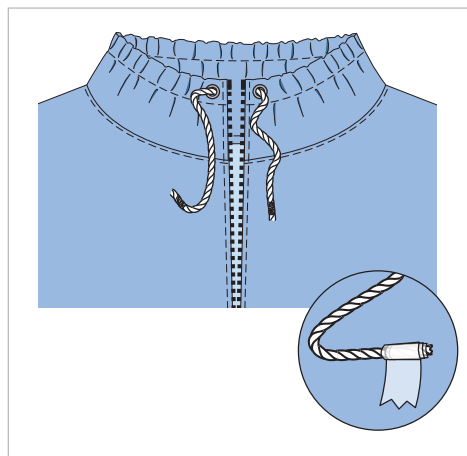
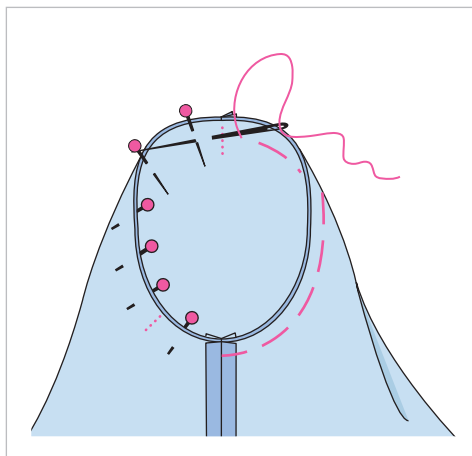
● lícová strana látky

● rubová strana látky

● papírový střih

● výztuha

📌 Takto označené nákresy se mohou v detailech lišit od originálního modelu.



### 13 VSAZENÍ RUKÁVŮ

Rukávy vešpendlíme lícem k líci do průramků, přitom dbáme na následující body: Příčné značky 5 na rukávu a předním dílu se musí stýkat, příčná značka na rukávové hlavici se musí stýkat s ramenním švem, rukávové hlavice přitom od • k • mírně navolníme. Boční švy se stýkají s rukávovými švy. Rukávy vestehujeme a všijeme ze strany rukávů. Přidavky sestříháme a společně začistíme.

### 14 NAVLÉKNUTÍ ŠŤŮRKY

Kolem jednoho konce šňůrky obtočíme lepicí pásku a tímto koncem šňůrku navlékneme do tunýlku ve stojáčku. Lepicí pásku odstraníme. Konce šňůrky hustě obtočíme nití nebo je zauzlujeme.